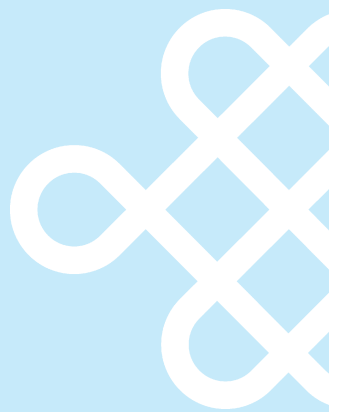


Regeneracja w Pentagramie[©] - kremy





SPIS TREŚCI

Wstęp	02
Filozofia Pentagramu [®]	03
Regeneracja przy pomocy kremów	04
Sposób użycia i nakładania infokosmetyków	04
Wyjątkowość infokosmetyki ziołowej	05
Propozycje wykorzystania kremów Pentagramu [®]	05

Kremy Pentagramu[®]

Metal	06 – 07
Droserin potrafi pogłaskać	08 – 09
Drogi energetyczne	10
Strefy refleksyjne	10
Skład roślinny	11 – 13
Olejki eteryczne i pozostałe substancje	13
Drzewo	14 – 15
Protectin pomoże cierpliwym	16 – 17
Drogi energetyczne	18
Strefy refleksyjne	18
Skład roślinny	19 – 21
Olejki eteryczne i pozostałe substancje	21
Ziemia	22 – 23
Cytovital przedłuża młodość	24 – 25
Drogi energetyczne	26
Strefy refleksyjne	26
Skład roślinny	27 – 28
Olejki eteryczne i pozostałe substancje	28

Główne obszary nanoszenia kremów

Pentagramu[®]	29
Woda	30 – 31
Artrin przynosi ulgę	32 – 33
Drogi energetyczne	34
Strefy refleksyjne	34
Skład roślinny	35 – 36
Olejki eteryczne i pozostałe substancje	37
Ogień	38 – 39
Ruticelit wzmacnia	40 – 41
Drogi energetyczne	42
Strefy refleksyjne	42
Skład roślinny	43 – 44
Olejki eteryczne i pozostałe substancje	45
Orientacyjna tabelka stosowania infokosmetyków Pentagramu[®]	46 – 47
Strefy refleksyjne rąk i nóg	48 – 49
Rozeta Pentagramu[®]	50

Pentagram[®] kremów



FILOZOFIA PENTAGRAMU[©] (pięć elementów wg TCM)

03

Wszelkie życie oparte jest na ciągłym przepływie życiodajnej energii, którą zgodnie z TCM nazywamy Qi (chi). Energia Qi jest nieustannie w ruchu i ma zarówno istotę materialną, jak i niematerialną. Przejawia się w różnych postaciach i zgodnie z TCM można ją opisać jako pięć charakterystycznych, nawzajem na siebie wpływających grup czy też pięć elementów nazwanych zgodnie z energią przeważającego naturalnego żywiołu czy zjawiska.

Pentagram[©] tworzy pięć elementów – tj. drzewo, ogień, ziemia, metal, woda oraz sześć energii – wiatr, ciepło, żar, wilgoć, susza, chłód. Te elementy nawzajem tworzą się, niszczą, kontrolują i panują nad sobą. Do doskonałej harmonii i równowagi całości potrzebny jest każdy z nich. Osłabienie jednego wpływa na pozostałe. Jeśli system jest w stanie dysharmonii, tj. kiedy jeden lub więcej elementów występuje w nadmiarze, bądź przeciwnie – jest osłabiony, nierównowaga ta manifestowana jest przez dokładnie zdefiniowane objawy, które zostały zaobserwowane w ciągu tysięcy lat rozwoju tradycyjnej medycyny chińskiej. Te doświadczenia znajdują odzwierciedlenie w składzie roślinnym infokosmetyki Pentagramu[©]. Każdy krem zawiera takie zioła, które dzięki swoim właściwościom wpływają na wszystkie pozostałe elementy i poprzez to działają na cały układ energetyczny organizmu.

System Pentagramu[©] przedstawia nadzwyczaj pożyteczną pomoc diagnostyczną, która pomoże lepiej i łatwiej zrozumieć przyczyny chorób i niedomagań. Powinniśmy uświadomić sobie jednak, że przyczyny naszych problemów nie leżą jedynie w świecie zewnętrznym, w działaniu czynników zewnętrznych, takich jak wirusy, bakterie, wojny, huragany czy wzrastające zanieczyszczenie środowiska. Szereg chorób wywołujemy sami, poprzez złe nawyki żywieniowe, chorobowe procesy psychiczne i tłumione czy nieopanowane emocje. Pentagram[©] jest, więc nie tylko środkiem do równowagi psychicznej i fizycznej, ale też nauczycielem na drodze do poznania nas samych.

Pięć kremów bioinformacyjnych

Droserin, Protektin, Cytovital, Artrin i Ruticelit pomoże wam poczuć się lepiej

Podczas regeneracji układów narządowych oraz w rozwiązywaniu związanych z nimi problemów zdrowotnych, poleca się łączenie infokosmetyków Pentagramu[©] z ziołowymi koncentratami bioinformacyjnymi Pentagramu[©]:

Droserin – Vironal – metal:	płuca, jelito grube
Protektin – Regalen – drzewo:	wątroba, pęcherzyk żółciowy
Cytovital – Gynex – ziemia:	żołądek, śledziona, trzustka
Artrin – Renol – woda:	nerki, pęcherz moczowy
Ruticelit – Korolen – ogień:	serce, mózg

TCM – tradycyjna medycyna chińska (ang. Traditional Chinese Medicine)

Regeneracja w Pentagramie[®] – kremy

REGENERACJA PRZY POMOCY KREMÓW

Całościowy system **Regeneracji w Pentagramie**[®] skupia pięć ziołowych koncentratów bioinformacyjnych i pięć ziołowych kremów bioinformacyjnych (**infokosmetyki**).

Pięć kremów regeneracyjnych należy do pięciu podstawowych elementów tradycyjnej medycyny chińskiej (TCM). Stosowanie ich ma wiele zalet.

Szerokie zastosowanie poszczególnych kremów obejmuje wszystkie podstawowe układy narządów, problemy zdrowotne

- Można stosować jednocześnie kilka różnych kremów na różne miejsca na ciele i rozwiązać w ten sposób więcej problemów jednocześnie.
- Kremy można dowolnie łączyć z lekami czy suplementami diety.
- Dużą zaletą jest możliwość używania kremów w okresie ciąży i podczas karmienia piersią.
- U osób uczulonych na jakiś składnik suplementu diety (np. olej sojowy, wosk pszczele, itd.) stosowanie kremów ziołowych jest odpowiednim alternatywnym rozwiązaniem problemu zdrowotnego.

Ponieważ substancje aktywne w kremach Pentagramu[®] zmieszane są z bazą olejową, bardzo łatwo przenikają do głębszych warstw skóry, a stamtąd także do tkanek. Stosowanie kremów bioinformacyjnych wpływa zatem pozytywnie nie tylko na samą skórę, ale za pośrednictwem kanałów energetycznych również na głęboko położone narządy i ich układy.

Sposób zastosowania infokosmetyków

- w nagłych przypadkach, profilaktycznie, terapeutycznie
- wg pór roku
- nad miejscami położenia konkretnego narządu lub przebiegu kanałów energetycznych (meridianów)
- w miejscu stref refleksyjnych czy punktów akupunkturowych
- jako środek wspomagający podczas kuracji regeneracyjnej przy pomocy koncentratów ziołowych Pentagramu[®].

WYJĄTKOWOŚĆ INFOKOSMETYKÓW ZIOŁOWYCH

05

Infokosmetyka Pentagramu[®], reprezentowana przez pięć kremów regeneracyjnych zawiera, w odróżnieniu od innych maści (które mają od 1% do 3% wyciągów ziołowych), wyjątkowy **50%** udział ekstraktu ziołowego. Starannie dobrana kompozycja jest ponadto wzbogacona **bioinformacjami**, które wzmacniają działanie samych substancji aktywnych. Bazę tłuszczową kremu tworzą czysto naturalne **oleje roślinne**, których bezsprzeczną zaletą jest naturalnie wysoka zawartość substancji pielęgnacyjnych i ochronnych oraz witamin (olej rycynowy, lniany, sezamowy, sojowy, makowy czy konopny). Do dalszych składników aktywnych należą np. **liposomy, kwasy AHA i lecytyna**, które w znaczący sposób podnoszą jakość produktu. Nieodłączną częścią kremów ziołowych jest naładowana energetycznie **woda mineralna z termalnego źródła Podhajska** (Słowacja) o właściwościach porównywalnych z wodą z Morza Martwego, ponadto **potasowa substancja humusowa** o silnie przeciwzapalnych właściwościach oraz wyciągi ze **znanych żywic (mirra, kadzidło, dracena)**, które zapewniają maksymalne działanie regeneracyjne kremów. Kremy Pentagramu[®] są wyjątkowe nie tylko ze względu na skład, ale także na możliwości wykorzystania terapeutycznego. Ich pochodzenie jest naturalne, nie zawierają żadnych stabilizatorów czy syntetycznych zapachów i dlatego nie wywołują niepożądanych reakcji skórnych.

Propozycje wykorzystania kremów Pentagramu[®]

- Do głębokiej regeneracji skóry można przygotować maseczkę z któregoś kremu wraz z kilkoma kroplami produktu Fytomineral. Pozostawić na skórze przez 15-20 minut, następnie spłukać letnią wodą. Potem zaleca się naniesienie cienkiej warstwy któregoś spośród kremów.
- Kremy można użyć do przygotowania tzw. kąpeli emulsyjnej (2-3 cm kremu do wanny), bardzo skuteczne są w połączeniu z solą Biotermal. Nanoszenie kremów po kąpeli wspiera ukrwienie warstw powierzchniowych skóry.
- Do codziennego stosowania należy nosić krem bardzo cienką warstwą. Jeśli rozwiązujecie problem zdrowotny, należy nosić grubszą warstwę.
- Kremem bioinformacyjnym można wzbogacić także jakąś inną naturalną bazę olejową (np. olej z nerek, wrzosu, oliwek lub konopi).
- Podczas masażu aromaterapeutycznego poleca się łączenie kremu bioinformacyjnego z takim olejkiem eterycznym, który jest w nim zawarty (patrz: składy poszczególnych kremów).
- Wszystkie kremy nadają się bardzo dobrze do codziennego stosowania, na dzień i na noc. Dzięki naturalnym fitosubstancjom chronią przed promieniowaniem UV, a obecność olejków sprzyja odżywieniu skóry.

Regeneracja w Pentagramie[®] – kremy





METAL

07

Wg TCM element metalu połączony jest z energią suszy. Należy do niego kolor biały i ostry, piekący smak. Spośród pór roku do metalu przyporządkowano jesień, ze stron świata zachód, a w życiu człowieka podejmuje się panowania po płodnym okresie ziemi w szczytowej fazie okresu aktywnego, tj. około 55–60 roku życia (powszechnie po przekwitaniu). Okres metalu związany jest z dojrzewaniem, z wędnięciem i wysychaniem (zmarszczki), ale także ze zdolnością do postawienia na swoim, z empatią, odpowiedzialnością i świadomością celów, z drugiej jednak strony również z walecznością, z płaczem, smutkiem, nieprzystosowaniem i pedanterią.

Z narządów ludzkich metalowi przyporządkowano płuca i jelito grube. Wg TCM płuca są organem do pary z jelitem grubym i obojgu przypisuje się nadzwyczaj dużą wagę, ponieważ narządy te pośredniczą i sterują komunikacją ze światem zewnętrznym w obu kierunkach. Dbają zarówno o przyjmowanie substancji i bodźców z zewnątrz (tlen, zmysł powonienia, ...), jak i o ich usuwanie (substancje odpadowe i gazy). Płuca i jelito grube nawzajem na siebie wpływają.

Wiadomo np., że głębokie oddychanie pozytywnie wspomaga perystaltykę jelit, o czym świadczy także fakt, że osoby cierpiące na zaparcia oddychają słabiej i powierzchownie. Samo oddychanie symbolizuje zdolność brania i dawania, oddech jest także w wielu kulturach synonimem ducha czy duszy. Oddychanie jest więc nie tylko przesłanką do życia, ale na poziomie metafizycznym przedstawia nasze połączenie i kanał komunikacyjny z jednością wszechświata. Stan zdrowia płuc i jelita grubego jest widoczny bezpośrednio na skórze, tj. na narządzie, który podczas komunikowania się ze środowiskiem zewnętrznym odgrywa zasadniczą rolę. Jeśli płuca i jelito grube nie są w stanie wykonać swej pracy i niewystarczająco odprowadzają substancje szkodliwe z organizmu, uwidoczni się to właśnie na skórze, która te substancje odpadowe musi wydalic. „Czego nie wydali jelito, to musi wydalic skóra” - tak mówi się w Chinach.

METAL OCHŁADZA, WYSUSZA I WZMACNIA

Droserin można zastosować we wszystkich fizycznych, psychicznych i emocjonalnych objawach zaburzeń elementu metalu.

DROSERIN POTRAFI POGŁASKAĆ

Delikatny krem bioinformacyjny Droserin, dzięki swemu ziołowemu składowi należy do elementu metalu. Metal wpływa przede wszystkim na kanały energetyczne płuc i jelita grubego.

Pierwsza pomoc dla płuc, oskrzeli i gardła

Jednym z głównych obszarów, gdzie Droserin ma wsłaniałe zastosowanie, jest obszar gardła i oskrzeli – podczas kaszlu, drapania w gardle, przeziębienia czy stanu zapalnego górnych dróg oddechowych. Droserin złagodzi uczucie pieczenia w gardle, a ze względu na zawartość imbiru i tymianku ukrwi i rozgrzeje chore miejsca. Dzięki dziewannie, podbiałowi i lukrecji ułatwi odkastywanie. Palacze powinni stosować Droserin (najlepiej w połączeniu z Ruticelitem) profilaktycznie zawsze podczas kłopotów z oddychaniem. Substancje chemiczne z dymu papierosowego (np. smoła i formaldehyd) bardzo obciążają płuca i dlatego dobrze jest systematycznie wzmacniać właśnie ich regenerację. Palacze mają również często osłabiony węch, co świadczy o tym, że ich płuca nie są w pełni sprawne. Droserin nadaje się do rozjaśnienia głosu i wyglądu, dlatego przed koncertem, rozmową czy zebraniem zaleca się lekkie natarcie obszaru więzadeł głosowych i policzków. Droserin potrafi bardzo ułatwić komunikację ze środowiskiem zewnętrznym. W ten sam sposób można wesprzeć również pozostałe zmysły, które przekazują informacje z otaczającego świata, tj. słuch i węch. Droserin w zasadzie działa jak maść antybiotykowa, którą z powodzeniem można użyć przede wszystkim zaraz na początku infekcji bakteryjnej czy wirusowej (np. opuchnięte migdały), ale równocześnie można go stosować profilaktycznie, zwłaszcza przebywając w towarzystwie większej ilości osób.

Policzki i nos, strefy refleksyjne metalu

W całorocznym, czy wręcz przeziębieniowym katarze i w groźącym niebezpieczeństwie, że stan zapalny mógłby się rozprzestrzenić do zatok, należy Droserin nanosić na policzki i wokół nosa (bądź nad wszystkie zatoki). Droserin dzięki hizopowi lekarskiemu i porostowi islandzkiemu ma właściwości przeciwzapalne i zawiera olejki eteryczne, które ułatwiają oddychanie. Można go zastosować również w gorączce, ponieważ obecne w nim wyciągi z kurkumy i chinowca mają wpływ na obniżanie temperatury. Zima obciąża nasz organizm, jednak nie tylko poprzez katar czy przeziębienie, ale często nieprzyjemnie podrażnia skórę policzków, które są nieustannie wystawione na mróz i zmiany pogody, i przeważnie pozostają bez większej ochrony. Podrażniona przez chłód skóra przejawia się wysuszonymi czerwonymi plamami, zwłaszcza na policzkach. Właśnie na nie Droserin bardzo dobrze działa.

Choroby wieku dziecięcego

U małych dzieci Droserin doskonale sprawdza się w początkowych stadiach schorzeń górnych dróg oddechowych. Należy go nałożyć na obszar oskrzeli (tak jak wcześniej używane psie sadio, które ma również potwierdzone właściwości antybiotyczne), a regenerację warto uzupełnić stosując wewnętrznie Drags immun (w przypadku małych dzieci raczej Vironal). W początkowych stadiach wszystkich typowych dziecięcych chorób wirusowych (ospa wietrzna, różyczka, odra, świnka, ...) poleca się nanoszenie Droserinu kilka razy dziennie. Złagodzi i skróci przebieg choroby, zapobiegnie wysokim temperaturom i zmianom na skórze, a także umożliwi organizmowi wytworzenie dostatecznej ilości przeciwciał, które zapewnią odpowiednią zdolność obronną w dorosłym wieku.

Objawy alergiczne

Droserin jest właściwym środkiem w objawach alergicznych spowodowanych długotrwałą kumulacją wirusów i substancji toksycznych w organizmie (osłabione płuca i jelito grube nie wydają odpowiednio produktów metabolizmu i nie chronią przeciwko "intruzom" ze środowiska zewnętrznego). W atakach astmatycznych, dobrze jest najpierw nanosić Droserin na obszar klatki piersiowej, a następnie połączyć go z Ruticiletem.

Pogłaskanie po brzuszku

Droserin jest odpowiedni również przy wszystkich bólach dolnej części brzucha, gdzie wykorzystuje się jego wpływ na jelito grube. Podczas uczucia nadętego brzucha, bądź wzdęcia, poleca się nanoszenie Droserinu okrężnymi ruchami na dolną część brzucha pod pępkiem (najlepiej zgodnie z ruchem wskazówek zegara, ponieważ jest to kierunek przebiegu okrężnicy). Przy tego typu problemach poleca się połączenie Droserinu z wewnętrznym stosowaniem Vironalu.

Czakram serca

W stanach psychicznych, którym towarzyszy smutek, niepokój, płacz i bojaźń sprawdza się stosowanie Droserinu na czakram czwarty, czyli serca. Dzięki aralii mandzurskiej dochodzi do wsparcia układu immunologicznego za pośrednictwem grasicy położonej właśnie na tym miejscu. Łomotania serca, czy ściśnięte gardło ("kluska w gardle") to kolejne stany, w których zaleca się stosowanie Droserinu, który dzięki lebidocce wzmocni nie tylko nerwy, ale również serce.

Nie tylko suche ręce

Droserin można wybrać do pielęgnacji jakiegokolwiek suchego miejsca na ciele. Suchość jest bowiem właśnie domeną metalu. Nadzwyczaj dobrze Droserin działa na suche dłonie (ręce są ważnym środkiem komunikacji ze światem zewnętrznym). Droserin nie jest jednak jedynie luksusowym kremem do rąk, ponieważ jakkolwiek liszaj czy łuskowata wysypka po Droserinie wyraźnie poprawi się dzięki przeciwzapalnemu i gojącemu działaniu babki, perelkowca i skrzypu.

Regeneracja w Pentagramie® – kremy

Pleśnie i ropne wysypki

Droserin można użyć na plamy pigmentowe o wilgotnej powierzchni, egzemy i ropiejące wysypki infekcyjne. Jest on skuteczną bronią przeciw grzybom skórny.

Krem - podkład

Droserin poleca się także jako krem – podkład pod inne kremy regeneracyjne czy środki kosmetyczne. Poprawia ich przyswajanie i eliminuje ewentualne negatywne wpływy, np. wysuszenie skóry. Przede wszystkim jednak wspomaga ukrwienie, przez co poprawia zaopatrzenie skóry w odpowiednią ilość substancji odżywczych i tlenu.

DROSERIN – WASZA TARCZA I MIECZ

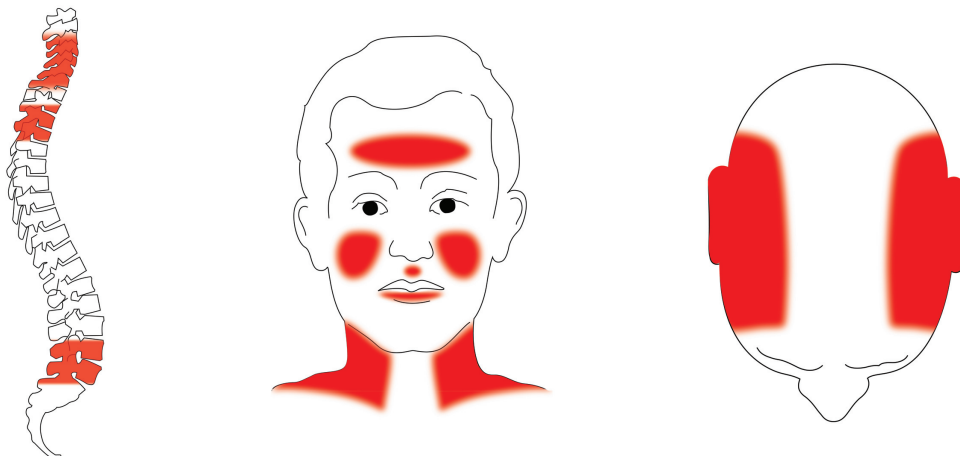
Drogi energetyczne

Droserin wpływa i harmonizuje przede wszystkim drogę energetyczną płuc, jelita grubego i cienkiego, serca, wątroby i żołądka.

Strefy refleksyjne

Strefy refleksyjne płuc: okolice nosa, policzków, powierzchnia głowy nad uszami, zęby trzonowe, pierwsze cztery kręgi szyjne

Strefy refleksyjne jelita grubego: czoło, dolna warga, zęby trzonowe, ostatni kręg lędźwiowy



Regeneracja w Pentagramie® – kremy

ROŚLINY W DROSERINIE

11

Miodunka lekarska:

Zawiera kwas krzemowy w formie rozpuszczalnej i nierozpuszczalnej, saponiny, alantoinę, substancje mineralne. Zewnętrznie ma właściwości ściągające i zmiękczające, działa przeciwzapalnie, stosowana przy katarach oskrzeli.

Lebiodka pospolita:

Ze względu na dużą zawartość olejków, tanin, flawonoidów i substancji gorzkich stosowana jest przy chorobach płuc. Działa przeciwskurczowo, wzmacnia nerwy, poprawia pracę serca i obwodowy układ krwionośny.

Babka lancetowata:

Zawiera taniny, śluz, enzymy, witaminę C, kwas krzemowy, wapń i potas. Zewnętrznie działa pozytywnie na źle gojące się rany i problemy skórne. Ma właściwości przeciwgrzybicze. Stosuje się przy astmie i kaszlu.

Dziewanna wielkokwiatowa:

Łagodzi skurcze oskrzeli, ułatwia odkasływanie. Stosowana w astmie oskrzelowej. Zawiera saponiny, taniny, flawonoidy i śluz.

Lukrecja gładka:

Zawartość substancji przeciwzapalnych i fitohormonów działa podobnie do kortykoidów. Stosuje się przeciw skurczom, rozpuszcza śluz.

Perełkowiec japoński:

Ze względu na zawartość rutyny ma pozytywny wpływ na naczynia, alergię i choroby skóry. Działa przeciwzapalnie.

Podbiał pospolity:

Zawiera dużą ilość cynku i potasu, śluz, flawonoidy i taniny. Stosuje się go przy astmie, kaszlu i katarach górnych dróg oddechowych.

Nasturcja większa:

Działa jak naturalny antybiotyk, który nawet w najmniejszych stężeniach działa m. in. na 46 typów bakterii gronkowca.

Ostryż długi:

Zawiera barwnik, ostre substancje gorzkie oraz olejki. Ma silne właściwości przeciwbakteryjne i obniża gorączkę. Zewnętrznie stosuje się na nieogójące się wrzody, na bóle gardła, stany zapalne wątroby i spojówek. Łagodzi swędzenie skóry.

Hyzop lekarski:

Ze względu na wyraźne antybiotyczne właściwości stosowany jest zwłaszcza w zapaleniu oskrzeli, bólach gardła, ale również w astmie. Zawiera olejki eteryczne, kwasy organiczne i taniny.

Chinowiec lekarski:

Zawiera substancje o charakterze antybiotycznym. Jest stosowany w malarii i podobnych infekcjach związanych z gorączką i dreszczami.

Płucnica islandzka:

Zawiera śluz, substancje gorzkie oraz tzw. kwasy porostowe. Ma silne właściwości przeciwwirusowe i antybiotyczne. Polecana w katarach, stanach zapalnych górnych dróg oddechowych i gruźlicy.

Tymianek pospolity:

Ma wyraźne właściwości przeciwbakteryjne i przeciwgrzybicze. Zawiera olejki eteryczne, taniny, kwasy organiczne, substancje gorzkie i saponiny. Stosowany w zapaleniu oskrzeli, łagodzi skurcze.

Poziewnik piaskowy:

Roślina o wyjątkowych właściwościach, zwłaszcza w kolagenozach, gruźlicy i stanach zapalnych. Zawiera kwas krzemowy, saponiny, taniny i olejki eteryczne.

Róża stulistna:

Zawiera śluz, flawonoidy, olejek eteryczny, antocyjany i taniny. Stosowana w leczeniu gruźlicy, bólu gardła, kaszlu, katarze i zapaleniu oskrzeli.

Aralia mandżurska:

Stymuluje centralny układ nerwowy, poprawia pracę układu immunologicznego i pozytywnie działa na cały organizm. Zawiera aralozydy, olejek eteryczny, alkaloidy i saponiny.

Imbir lekarski:

Wykorzystywany ze względu na zawartość olejków eterycznych, fosforu, witaminy C. Ma silne właściwości przeciwbakteryjne, niszczy rzęsistkowicę pochwową „in vitro”. Łagodzi chorobę lokomocyjną, poprawia obwodowy układ krwionośny i stymuluje płuca podczas infekcji.

Skrzyp polny:

Ze względu na zawartość krzemu ma silne regeneracyjne działanie na tkanki. Ponadto zawiera kwas krzemowy, flawonoidy, saponiny. Stosuje się zewnętrznie na źle gojące się rany i wysypki.

Prawoślaz lekarski:

Zawiera śluz, taniny, antocyjanowe glikozydy i fitohormony. Łagodzi kaszel, zmiękcza skórę. Stosowany w schorzeniach skóry i stanach zapalnych oskrzeli.

OLEJKI ETERYCZNE I POZOSTAŁE SUBSTANCJE W DROSERINIE

olejek kamforowy, koprowy, palmarosowy, guajakowy, styraksowy, z drzewa herbacianego, sosnowy, z macierzanki, eukaliptusowy, jałowcowy, imbirowy, olej geraniowy i tymiankowy, ponadto potasowa substancja humusowa, retinol, olej konopny i połączenie ekstraktów z mirry, kadzidla i draceny





DRZEWO

Zgodnie z TCM element drzewa połączony jest z energią wiatru. Należy do niego kolor zielony, smak kwaśny, a ze stron świata wschód. Spośród pór roku łączy się z nim wiosną, a w życiu człowieka analogiczny okres – dzieciństwo, w przybliżeniu do 15 roku życia (przed rozpoczęciem okresu dojrzewania). Drzewo oznacza szybki wzrost, rozwój, planowanie oraz związaną z nim oryginalność i kreatywność, ale może również objawić się pośpiechem w postępowaniu, gniewem, czy niezdolnością do wypełniania lub zakańczania planów.

Spośród narządów ludzkich przyporządkowano drzewu dwa organy – wątrobę i pęcherzyk żółciowy. Narządy te są odpowiedzialne za rozprowadzanie i wykorzystanie energii uzyskanej z pożywienia i za odprowadzanie substancji toksycznych z krwi. Wątroba kontroluje oczy i wzrok, ponadto napięcie mięśni, ścięgna i paznokcie. Odpowiedzialna jest za płynny i równomierny przepływ energii w organizmie oraz ilość i jakość krwi. Przy chorobie wątroby dochodzi zawsze do zasadniczego obniżenia energii życiowej i chęci do życia. Nic dziwnego, że przy takim nawale pracy ma najwyższą temperaturę spośród wszystkich narządów ludzkiego organizmu. Zaburzenie energetyczne wątroby przejawia się chorobą oczu, łzawieniem, stanami zapalnymi, a przede wszystkim swędzeniem.

Również przeciążone mięśnie i łamliwe paznokcie wraz z zaburzeniami tworzenia krwi wskazują na niedobory energetyczne wątroby. Z osłabioną energetycznie wątrobą idzie w parze niezdolność do rozróżniania dobra i zła, zarówno na poziomie materialnym jak i duchowym. Może to prowadzić zarówno do nadmiernego spożycia niezdrowych potraw (nienasycenie), do przesadnie ekspansywnych tendencji, wybujałej fantazji, jak i do zbyt wysokich ideałów, a przede wszystkim do straty wycucia umiaru. Narządem „do pary” dla wątroby jest pęcherzyk żółciowy, który odprowadza substancje toksyczne z wątroby, na nim najczęściej odbija się tłumiony gniew i agresja. Taka energia, której człowiek często nie potrafi wyzwolić, zastęga w pęcherzyku żółciowym w postaci dobrze znanych kamieni żółciowych.

DRZEWO ODŚWIEŻA I DYNAMIZUJE

Protetin można zastosować we wszystkich fizycznych, psychicznych i emocjonalnych objawach zaburzenia elementu drzewa.

PROTEKTIN POMOŻE CIERPLIWYM

Bioinformacyjny krem Protektin ze względu na skład roślinny należy do energii elementu drzewa. Drzewo wpływa na kanały energetyczne wątroby i pęcherzyka żółciowego.

Egzemy, trądzik i sucha swędząca skóra

Głównym obszarem, gdzie lecznicze właściwości Protektinu można z powodzeniem zastosować, są wszystkie objawy zewnętrzne energetycznej nierównowagi wątroby i pęcherzyka żółciowego. Do nich należą egzemy, sucha twarz, trądzik i wszystkie swędzące wysypki skórne o typowej łuskowatej powierzchni. Ogólnie można powiedzieć, że kiedy swędzi skóra gdziekolwiek na ciele, a tym bardziej w okolicach przebiegu meridianów wątroby i pęcherzyka żółciowego, to chodzi wtedy zgodnie z TCM o tzw. wiatr w wątrobie, co można uważać za pewne zalecenie do użycia Protektinu. Przeciwko egzemom w Protektinie znajdują się wyciągi ziołowe ze skrzypu, dymnicy, bodziszka i oczaru, które właśnie przeciwdziałają swędzeniu. Do zwalczania trądziku zastosowano wyciągi z łopianu, stokrotki, Inicy i wrzосу.

Typowym objawem nierównowagi energetycznej wątroby i pęcherzyka żółciowego jest sucha twarz o niezdrowym popielatym kolorze. Czasami łuskowaty obszar zlokalizowany jest tylko w miejscu stref oddechowych wątroby i pęcherzyka żółciowego. Z jednorazową swędzącą wysypką (np. pomiędzy palcami dłoni) Protektin poradzi sobie bez trudu, ale jeśli problem jest długotrwały, tak jak łuszczycza czy trądzik w dorosłym wieku, wtedy zalecane jest, a nawet niezbędne, łączenie Protektinu z wewnętrznym stosowaniem Regalenu. Połączenie z Regalenum w każdym przypadku opłaca się, ponieważ walka z problemem skórny zostanie wyraźnie przyspieszona. Czy z Regalenum czy bez niego, koniecznie przy stosowaniu Protektinu należy liczyć się z reakcją rewersu. Mowa tu o pewnej niepisanej zasadzie, która świadczy tylko o tym, że większość ludzi ma mniej lub bardziej obciążoną wątrobę pod wpływem środowiska naturalnego. Protektin ma bowiem zdolność do wyciągania wszystkiego co złe na powierzchnię, a kiedy tak się stanie, że po regularnym nacieraniu Protektinem wysypka będzie jeszcze bardziej sucha i swędząca, a trądzik będzie w takim stanie, że nie da się już wyjść między ludzi, należy kontynuować stosowanie Protektinu, aż problem zupełnie zniknie. Może to oczywiście trochę potrwać, w każdym przypadku inaczej: od 10–15 dni (przy równoczesnym stosowaniu Regalenu), aż do kilku miesięcy. Protektin przeznaczony jest więc przede wszystkim dla cierpliwych pacjentów. Pomaga bowiem w usuwaniu z organizmu substancji odpadowych czy toksycznych. Substancje te rozluźniają skórę, ale przez to równocześnie ją podrażniają. Dlatego należy liczyć się z góry z taką reakcją i przygotować się na takie obciążenie organizmu, np. wspomagając kurację Cytosanem lub koncentratami bioinformacyjnymi. Dzięki poprawie działania organów wewnętrznych i zapobieżeniu przenikania kolejnych toksyn do wnętrza organizmu, np. z jelita grubego, można zapobiec nieprzyjemnej reakcji rewersu.

Regeneracja w Pentagramie® – kremy

Zaburzenia trawienia

Przy uczuciach pełności, bądź odbijania po posiłku, poleca się stosowanie Protektinu nad obszar położenia wątroby, tj. po prawej stronie pod żebrami. Protektin jest również polecany jako dodatek przy leczeniu podrażnionego pęcherzyka żółciowego, bądź kamieni żółciowych. Wpływ ochronny na wątrobę i pęcherzyk żółciowy gwarantuje w Protektinie tarczyca bajkalska, przytulia i dymnica. Konieczność równoległego stosowania Regalenu jest w tych przypadkach oczywista.

Wysypki alergiczne i ukąszenie owada

Dzięki zawartości ziół o właściwościach przeciwalergicznym (fiołek, tatarak, perełkowiec i lukrecja) i ich zdolności zapobiegania przedostaniu się alergenów do organizmu – Protektin nadaje się również do nacierania zaczerwienionych plam skórnych. Wszelkie swędzące zmiany skórne powstają jako pierwszy objaw reakcji alergicznej organizmu na długotrwałą kumulację toksyn w organizmie. Jeśli ponadto obciążone są również narządy metalu (np. u astmatyków), tj. płuca i jelito grube, które nie są w stanie wydalic toksyn dochodzi do przenikania szkodliwych substancji przez skórę na zewnątrz. Wszystkie objawy alergiczne związane ze swędzeniem i łzawieniem wskazują na problematykę wątroby oraz na zanieczyszczenie organizmu substancjami toksycznymi. Protektin można stosować również na pokrzywkę i bardzo dobrze sprawdza się jako pierwsza pomoc przy ukąszeniu przez owady lub przy poparzeniu skóry przez roślinę czy agresywny sok roślinny.

Brodawki

Protektin można z powodzeniem wykorzystać przy leczeniu brodawek dzięki jego przeciwwirusowemu działaniu (niektóre brodawki wywołane są działaniem tzw. wirusa brodawczakowatego - papiloma) i zawartości glistnika. By leczenie brodawek przyniosło efekty, zaleca się nacieranie chorego miejsca Drags immunem, i dopiero po zaschnięciu należy zastosować Protektin. Kompleksowa kuracja musi trwać minimum 6 tygodni, ponieważ te narośla skórne mają często dość głębokie korzenie.

Grzyby i pleśnie

Kompleks ziołowy tego kremu ma wyraźne właściwości przeciwgrzybicze. Zaczerwieniona, zaogniona i łuszcząca się skóra przeważnie sygnalizuje obecność grzybów, których rozwój skutecznie hamuje Protektin. Przy nadmiernej potliwości stóp (ale nie tylko) polecamy kąpiele w Biotermalu, a następnie pielęgnację Protektinem.

Ochrona przed promieniowaniem

Kompleks substancji aktywnych w Protektinie posiada wyraźną zdolność ochronną głębszych warstw skóry przed promieniowaniem ultrafioletowym i jonizującym. Przed opalaniem poleca się nanoszenie Protektinu przede wszystkim na wrażliwe miejsca, plamy pigmentowe i znamiona (miejsca o naruszonej barierze ochronnej skóry) oraz łączenie go z Cytovitałem.

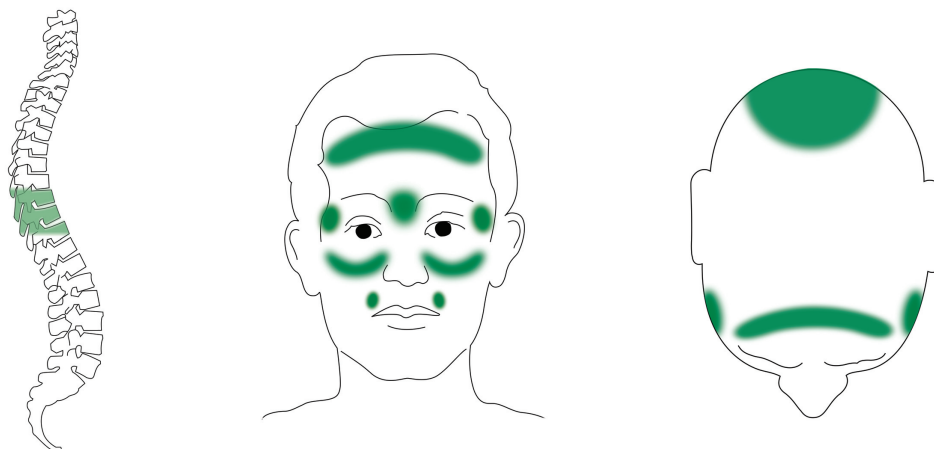
PROTEKTIN – POMOCNIK W DRODZE DO ZWYCIĘSTWA

Drogi energetyczne

Protektin wpływa i harmonizuje przede wszystkim kanały energetyczne wątroby, pęcherzyka żółciowego, żołądka, śledziony i kanał centralny.

Strefy refleksyjne

Strefy refleksyjne wątroby i pęcherzyka żółciowego: obszar pomiędzy brwiami, głębokie okręgi pod oczami, czołowa linia włosów, skronie, obszar za uszami i nad nimi, kły, środkowa część kręgosłupa w odcinku piersiowym i tylna część karku



ROŚLINY W PROTEKTINIE

19

Lnica pospolita:

Zawiera kwas mrówkowy, jabłkowy i octowy. Wspaniale działa na różne typy wysypek i ropiejące rany.

Glistnik jaskółcze ziele:

Pozytywnie wpływa na różne zmiany skórne, brodawki, alergie, pleśnie i stosuje się go w ciężkich chorobach wątroby i pęcherzyka żółciowego.

Przelot pospolity:

Zawiera flawonoidy i jest wspaniałą na źle gojące się rany, złamania, odmrożenia, odleżyny, oparzenia i stany zapalne skóry.

Skrzyp polny:

Zawiera kwas krzemowy i flawonoidy, stosuje się go w krwotokach, źle gojących się ranach i egzemach.

Przytulia właściwa:

Pozytywnie wpływa na działanie układu limfatycznego, śledziony, wątroby i nerek. Dobrze działa na obrzęki, stany zapalne skóry i wrzody. Zawiera saponiny, żywice i enzymy.

Fiołek trójbarwny:

Zawiera śluz, rutynę i inne flawonoidy. Zewnętrznie dobrze działa na egzemy i wysypki alergiczne.

Żywokost lekarski:

Zawiera śluz i alantoinę, która wspaniale regeneruje uszkodzone tkanki. Przyspiesza gojenie złamań, stanów zapalnych mięśni i stawów.

Łopian większy:

Stosowany w dnie moczanowej, reumatyzmie, przewlekłych egzemach, w różnych stanach zapalnych, trądziku i zanieczyszczeniach skóry.

Tatarak zwyczajny:

Wspomaga gojenie egzem, wzmacnia układ nerwowy, poprawia ukrwienie skóry i ma właściwości przeciwalergiczne.

Regeneracja w Pentagramie® – kremy

Oczar wirginijski:

To stary indiański lek z zawartością flawonoidów. Uśmierza swędzenie w przypadku egzem, łagodzi stany zapalne i działa ściągająco na skórę.

Bodziszek cuchnący:

Zawiera taniny, kwas jabłkowy i fenol o właściwościach przeciwwirusowych. Stosowany na wilgotne wysypki i różne typy egzem.

Dymnica pospolita:

Wzmacnia wątrobę, przeciwdziała skurczom i jest jedną z najlepszych roślin na choroby skórne. Łagodzi bóle migrenowe schorzenia skóry (łącznie z łuszczycą).

Perełkowiec japoński:

Wspaniała roślina na schorzenia skóry łącznie z łuszczycą. Jest dużym źródłem rutyny. Pozytywnie działa na alergie i łuszczycę.

Tarczycza bajkalska:

Ma właściwości bardzo wyraźnie chroniące wątrobę. Działa uspokajająco i zawiera saponiny steroidowe, flawonoidy i kwasy organiczne. Ogólnie wzmacnia organizm.

Rutwica lekarska:

Zawiera fitohormony i ma pozytywny wpływ na różne typy egzem i regenerację skóry.

Stokrotka pospolita:

Zawiera flawonoidy, saponiny, śluz i kwasy organiczne. Zewnętrznie stosowana jest na różne liszaje, wysypki, łuszczycę i trądzik.

Lukrecja gładka:

Zawiera fitohormony przypominające kortykoidy i ma silne właściwości regenerujące skórę. Goi stany zapalne i działa przeciwalergicznie.

Wrzos zwyczajny:

Stosowany jest w chorobach nerek. Zawiera wiele substancji mineralnych i ma pozytywny wpływ na różne wysypki skórne i trądzik.

Aralia mandżurska:

Zawiera saponiny, ogólnie wzmacnia organizm, przeciwdziała grzybom pleśniowym i do pewnego stopnia ma również właściwości przeciwnowotworowe.

Croton lechleri:

Żywica smoczego drzewa czy też "smocza krew", ma silne właściwości antyoksydacyjne, przeciwzapalne i antyseptyczne. Poprawia działanie układu odpornościowego i serca.

OLEJKI ETERYCZNE I POZOSTAŁE SUBSTANCJE W PROTEKTINIE

Olejek z fenkułu włoskiego, drzewa herbacianego, bursztynowy, afrykanowy, wetiwerowy, kardamonowy, lawendowy, geraniowy, anyżowy, kamforowy, tujowy i imbirowy, ponadto balsam peruwiański, ekstrakt ze ślimaka winniczka i dżdżownic kalifornijskich, retinol, betaglukany, lecytyna i połączenie ekstraktów z mirry, kadzidła i draceny





ZIEMIA

Według TCM do elementu ziemi należy energia wilgoci. Ziemię charakteryzuje kolor żółty, smak słodki i centrum. W ciągu roku tzw. okres przejściowy ziemi następuje kilkakrotnie po sobie: w styczniu, kwietniu, lipcu i październiku. W życiu człowieka ziemia łączona jest z okresem dojrzewania, który u kobiet zaczyna się po porodzie i kończy w momencie wystąpienia menopauzy. Okres ziemi u większości ludzi pokrywa się z czasem założenia rodziny i budowania kariery. Z okresem ziemi związana jest wrażliwość, samorealizacja, stabilizacja, spokój, bezpieczeństwo i empatia, ale z drugiej strony również niedowierzanie, niezdecydowanie i lenistwo.

Elementowi ziemia przyporządkowano następujące narządy – śledziona, trzustka i żołądek. Śledziona z trzustką należy wg TCM do jednego okręgu energetycznego i wraz z żołądkiem mają za zadanie uzyskiwanie i przetwarzanie energii z pożywienia. Śledziona odpowiedzialna jest za rozprowadzanie płynów organicznych (soków), za odpowiednie odżywianie mięśni i tkanek oraz za tworzenie niektórych komórek krwi. Nieprzewyciężony apetyt na słodkie, cellulitis, ośliniona poduszka, zimne ręce i blada twarz to oznaki, które przeważnie świadczą o problemie ze śledzioną. Przewlekła niedyspozycja energetyczna śledziony i trzustki prowadzi w następstwie do zaburzeń krwi, chwiejności emocjonalnej, a wreszcie do stanu ogólnego wyczerpania organizmu. Silna śledziona wręcz przeciwnie - dodaje świeżości psychicznej, stabilności i równowagi (także w późniejszym wieku).

Żołądek uważany jest za najsilniejszy narząd dysponujący niemałą energią, która tworzy tarczę ochronną. Chińczycy wierzą, że jeśli narządy ziemi są w porządku, można wyleczyć każdą chorobę, ponieważ tylko harmonia tych narządów wytwarza optymalne warunki do wystarczających zdolności obronnych organizmu. Energetyczne lub fizjologiczne osłabienie żołądka nie będzie od razu widoczne, ale dopiero po długim okresie złego obchodzenia się z nim. Objawia się nie tylko bólami w obszarze żołądka, ale także nieprzyjemnym zapachem z ust, odbijaniem, zaparciem i nieustannym pragnieniem. Żołądek jest bardzo często obciążany percepcją psychiczną, którą świadomie nie chcemy się zajmować, przyjmować jej, lub nawet rozwiązywać. I tak żołądek rozwiązuje "nie strawione" problemy psychiczne na poziomie materialnym w ten sposób, że produkuje bardzo silnie żrący kwas chlorowodorowy. Im więcej "nieprzerobionych" problemów, tym więcej kwasu, który powoduje nadkwasotę żołądka i związane z nią problemy zdrowotne.

ZIEMIA UTRZYMUJE, REALIZUJE

Cytovital można zastosować we wszystkich objawach fizycznych, psychicznych i emocjonalnych zaburzeniach elementu ziemi.

CYTOVITAL CHRONI MŁODOŚĆ

Delikatny krem bioinformacyjny Cytovital dzięki swemu składowi roślinnemu należy do energii ziemi. Ziemia symbolizuje wilgoć, ochronę oraz odżywianie. Wpływa na drogę energetyczną żołądka, śledziony oraz trzustki.

Odmłodzenie i regeneracja komórek, ochrona przed promieniami UV

Prawdopodobne jest, że Cytovital lubiany jest ze względu na zdolność wyraźnego regenerowania i odmładzania w sposób widoczny komórek skóry, dostarczanie im potrzebnej wilgotności i ochrony ich przed negatywnymi wpływami. Jest właściwie idealnym kremem na dzień i na noc. Kremem, który przeciwdziała powstawaniu zmarszczek, ponieważ chroni przed działaniem promieni UV i wolnych rodników, a ponadto potrafi odpowiednio nawilżyć skórę. Te właściwości Cytovital zawdzięcza swemu składowi. Poza witaminami i olejkami eterycznymi zawiera głównie kwas bursztynowy, który już przez tysiąclecia ceniony jest ze względu na swe właściwości odmładzające. W Cytovitalu znajdują się wyciągi z grzybów, które chronią komórki przed różnymi typami promieniowania (dlatego zalecane jest smarowanie się Cytovitałem w dni słoneczne i po wycieczce w solarium), a także wyciągi z wanilii, lawendy i Inicy, które wyraźnie wpływają na zdolności regeneracyjne tego kremu. Cytovitałem z powodzeniem można pielęgnować zmiany pigmentowe, tzw. plamy wątrobowe na skórze, które przeważnie występują na rękach i twarzy. Stymuluje bowiem optymalny rozkład pigmentu i przeciwdziała utlenianiu także w głębokich warstwach skóry. Wspierała jest również intensywne maseczka regenerująca. Najpierw poleca się oczyszczenie skóry rzadką emulsją z wody i Protektinu, a dopiero potem nałożenie grubszej warstwy Cytovitalu, w idealnym przypadku zmieszanego z kilkoma kroplami Fytomineralu. Taką maseczkę regenerującą pozostawiamy na skórze przez minimum 15–20 minut, spłukujemy letnią wodą, наносimy następnie cienką warstwę Cytovitalu i spoglądamy do lustra. Różnica jest widoczna na pierwszy rzut oka.

Blizny i cellulitis

Cytovital bardzo dobrze sprawdza się w przypadku różnych narośli skórnych i blizn. Na bliznowatą tkankę działają głównie wyciągi z kokoryczki i lawendy. Przez nanoszenie Cytovitalu dochodzi do wygładzenia skóry i do regeneracji jej głębokich warstw. Dzięki temu, że działa dogłębnie, można go użyć także do leczenia cellulitisu, który jest przejawem deponowania w tłuszczach substancji rozpuszczalnych w podskórnej tkance tłuszczowej (metale ciężkie, pestycydy, dodatki spożywcze...).

Działanie przeciwzapalne

Dzięki wyciągowi z lukrecji, imbiru i smoczey krwi Cytovital ma wyraźne właściwości przeciwzapalne. Z tego powodu wspiera nadaje się do pielęgnacji wszystkich gojących się ran, strupów i obtarć, ponieważ

Regeneracja w Pentagramie® – kremy

skutecznie zapobiega powstawaniu blizn. Przy przewlekłych stanach zapalnych (ze względów ochronnych) poleca się nanoszenie poza chorym miejscem także na tarczycę, która bardzo cierpi przy długotrwałym wystawieniu na działanie substancji o charakterze zapalnym.

Regulacja układu gruczołów dokrewnych i problemy kobiece

Kolejną bardzo istotną właściwością Cytovitalu jest jego zdolność do harmonizowania układu gruczołów dokrewnych poprzez bezpośrednie oddziaływanie przez skórę. Zdolność do regulowania pracy gruczołów wydzielania wewnętrznego Cytovital uzyskał dzięki zawartości wyciągów z roślin leczniczych takich jak: wanilia, kokoryczka, wąkrota, pieprz seczuański i anyż. Cytovital potrafi bardzo dobrze uregulować pracę tarczycy i gruczołów przytarczycznych, ale także innych narządów wydzielania wewnętrznego. Dobre doświadczenia z Cytovitałem mają np. kobiety przy bolesnej lub nieregularnej menstruacji oraz kobiety cierpiące na bóle piersi w okresie przed menstruacją. Podczas nanoszenia na obszar podbrzusza bardzo dobrze działa na stany zapalne narządów płciowych kobiet. Zewnętrzne stosowanie Cytovitalu wraz z wewnętrznym stosowaniem Gynexu i Cytosanu jest w tym przypadku idealnym połączeniem. Połączenie to już wielokrotnie się sprawdziło również przy diagnozowaniu niejasnych przypadków związanych z bardzo silnym krwawieniem poza cyklem czy przy występowaniu cyst, bądź mięśniaków w macicy lub jajnikach. Równie dobrze Cytovital działa u pacjentów z cukrzycą, którzy mają przeważnie problemy z bardzo delikatną i suchą skórą.

Przygotowanie do ciąży i wspomaganie jej przebiegu

Przed planowanym zajściem w ciążę oplota się uaktywnić układ hormonalny Cytovitałem i nanosić go przede wszystkim nad miejsca położenia narządów rodnych oraz na piersi. Przy połączeniu z Gynexem można nawet zwiększyć prawdopodobieństwo zajścia w ciążę. W trakcie ciąży Cytovital wzmacnia funkcjonowanie macicy, przez co sprzyja bezproblemowemu przebiegowi ciąży.

Tłuszczaki i cysty podskórne

Długotrwałe nacieranie Cytovitałem pomoże również w usunięciu podskórnych nowotworów niezłośliwych o charakterze tłuszczowym (tłuszczaków) i cyst.

Działanie przeciwnowotworowe

Należy jeszcze wspomnieć, że Cytovital dzięki wysokiej zawartości potasowej substancji humusowej i grzybów leczniczych ma także działanie przeciwnowotworowe i dlatego poleca się by stosować go zawsze jako dodatek podczas leczenia nowotworu (razem z preparatem Cytosan), podczas naświetlania i w miejscach stosowania chemioterapii. Polecany jest zwłaszcza przy nowotworze piersi i macicy. W każdym przypadku jest bardzo polecany do regeneracji narządów i skóry po skutkach ubocznych naświetlania i chemioterapii.

CYTOVITAL – WASZ TROSKLIWY CYRULIK

Kanały energetyczne

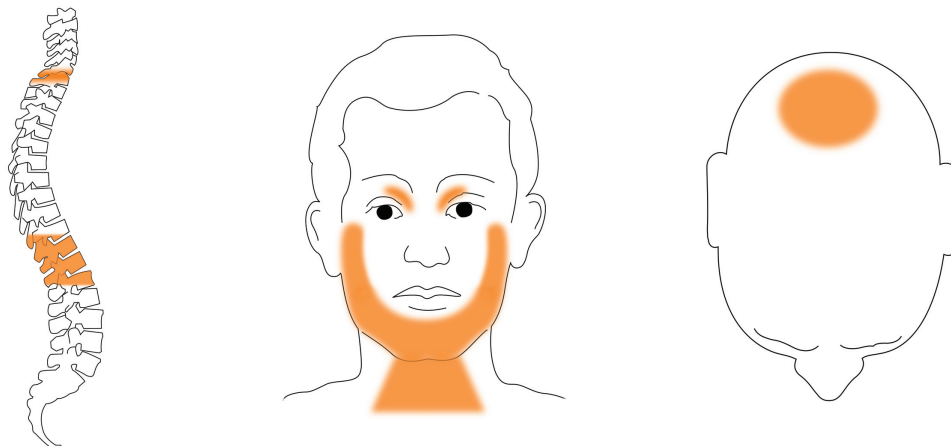
Cytovital wpływa i harmonizuje przede wszystkim kanał energetyczny poczucia, płuc, serca, żołądka, pęcherza moczowego, drogę gruczołów wydzielania wewnętrznego i układu hormonalnego, pasa i łącną jin.

Strefy refleksyjne

Strefy refleksyjne żołądka: warga górna, zęby trzonowe, dolna część piersiowego odcinka kręgosłupa

Strefy refleksyjne śledziony i trzustki: wewnętrzny obszar pod brwiami, zęby trzonowe, dolna część piersiowego odcinka kręgosłupa

Strefy refleksyjne drogi głównej: broda, potylica (obszar położenia przysadki), jabłko Adama



ROŚLINY W CYTOVITALU

27

Wanilia płaskolistna:

Zawiera wanilinę. Torebki zawierają substancje enzymatyczne o właściwościach regenerujących skórę. Bardzo dobrze działają ogólnie na centralny układ nerwowy i hormonalny.

Lawenda wąskolistna:

Zawiera substancje, które hamują wzrost bakterii. Działa odmładzająco na komórki i znacznie przyspiesza regenerację uszkodzonej skóry.

Kokoryczka wielokwiatowa:

Zawiera saponiny, śluz i szereg substancji mineralnych. Ogólnie wpływa na układ hormonalny i dobrze regeneruje uszkodzoną bliznowatą tkankę.

Lukrecja gładka:

Ma wspaniałe właściwości przeciwzapalne, zawiera fitohormony. Ma bardzo pozytywny wpływ na różne typy egzem i wysypek.

Fenkuł włoski:

Łagodzi skurcze mięśni gładkich, zwiększa wydzielanie mleka, uwalnia śluz, działa przeciwko pasożytom zewnętrznym i wewnętrznym. Zewnętrznie można go wykorzystać przy różnych stanach zapalnych oczu.

Wąkrota azjatycka:

Łagodzi napięcia i ma duży wpływ na psychikę. Spowalnia proces starzenia, wzmacnia nerki i ośrodek mowy. Regeneruje komórki i pomaga w różnych schorzeniach skóry, jak również w nieregularnej menstruacji i cukrzycy.

Żółtodrzew pieprzowy:

Przeciwdziała drobnoustrojom i pleśniam. Dodaje energii i ma wyraźny wpływ na układ hormonalny i nerwowy, krew, wątrobę, trzustkę i płuca. Ogólnie wpływa na jakość skóry pod każdym względem.

Imbir lekarski:

Zawiera olejek eteryczny, fosfor i przeciwdziała drobnoustrojom. Dodaje energii i poprawia obwodowy układ krwionośny.

Regeneracja w Pentagramie® – kremy

Biedrzeniec mniejszy:

Dobrze wpływa na pracę płuc, poprawia sprężystość skóry, działa bakteriostatycznie i ma wpływ na układ hormonalny.

Muira puama:

Znany afrodyzjak indiański. Dodaje energii, tonizuje organizm, regeneruje komórki i ma pozytywny wpływ na trzustkę, centralny układ nerwowy i nerki. Spowalnia proces starzenia.

Szczodrak krokoszowaty:

Chroni wątrobę, regeneruje i detoksykuje komórki. Ma pozytywny wpływ w leczeniu schorzeń skórnych.

Lnica pospolita:

Ma właściwości przeciwgrzybicze i bardzo pozytywny wpływ na zmiany skórne. Zawiera kwas bursztynowy i regeneruje komórki.

Tarczycza bajkalska:

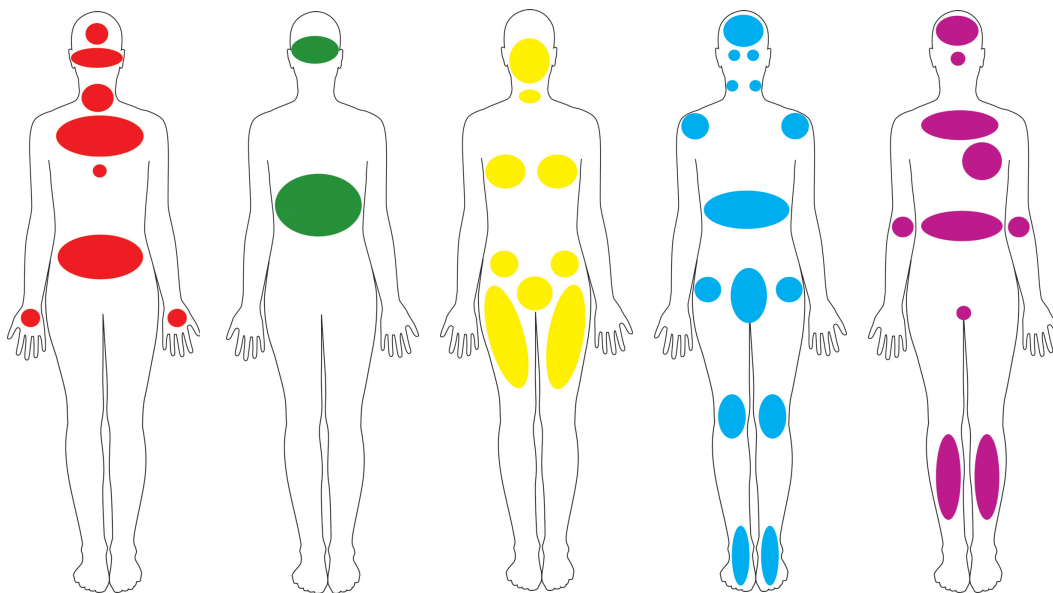
Tonizuje organizm, posiada właściwości chroniące wątrobę (lepsze niż ostropest plamisty). Zawiera saponiny steroidowe i kwasy organiczne. Ma pozytywny wpływ na centralny układ nerwowy, leczy alergie.

OLEJKI ETERYCZNE W CYTOVITALU

olejek lawendowy, paczuli, amber, kardamonowy, olejek litsea cubeba, muszkatolowy, tujowy, imbirowy, mandarynkowy, geraniowy, afrykanowy, eukaliptusowy, anyżowy i olej z boldoi aromatycznej, ponadto retinol, lecytyna, bataglukany, konopny i makowy olej, ekstrakt ze ślimaka winniczka i dżdżownic kalifornijskich i połączenie ekstraktów z mirry, kadzidla i smoczej krwi

GLÓWNE OBSZARY NANOSZENIA KREMÓW PENTAGRAMU[®]

29



Droserin

Protektin

Cytovital

Artrin

Ruticelit

Regeneracja w Pentagramie[®] – kremy





WODA

Wg TCM element wody połączony jest z energią chłodu. Odpowiada mu kolor niebieski i czarny, smak słony, północ i zima.

W życiu człowieka panuje w jego ostatniej fazie – na starość i bierze go w swoje ręce mniej więcej po 60. roku życia. Dla elementu wody charakterystyczna jest mądrość, intuicja, skromność, wytrwałość, stałość i pogodzenie z życiem i śmiercią. Z drugiej strony woda może się objawić w swej negatywnej postaci jako strach, depresja, odrętwienie i nieustanne obawy.

Spośród narządów ludzkich wodzie przyporządkowano nerki i ich narząd do pary, pęcherz moczowy. Nerki mają w układzie energetycznym człowieka wyjątkowo ważną rolę, ponieważ służą jako zbiornik wrodzonej energii, którą odziedziczyliśmy po rodzicach i nadmiernej energii uzyskiwanej w trakcie życia. Poza tym nerki kontrolują kości, szpik kostny, centralny układ nerwowy, zęby, włosy i uszy oraz decydują o gospodarowaniu organizmu substancjami mineralnymi. W dużej mierze nerki wpływają również na zdolność do rozmnażania, aktywność seksualną i popęd płciowy. Osłabienie nerek może przejawiać się bólem w plecach, moczeniem nocnym, depresją, bezsennością, agresywnością lub bezpłodnością czy osteoporozą. Nerki są również ściśle związane z układem limfatycznym, który oczyszcza się przez tkankę nerkową z zebranych substancji odpadowych i szkodliwych.

Ze strony psychosomatycznej nerki reprezentują obszar partnerstwa, ale także integrację przeciwstawnych aspektów w osobowości człowieka. Silne nerki predysponują człowieka do odważnego zachowania i do zdolności zdrowego ryzyka. Rzadko jednak uświadamiamy sobie, że ten proces funkcjonuje także w przeciwnym kierunku, ponieważ odwaga i dyscyplina wewnętrzna zwrotnie wzmacniają nerki, a one potem wspierają powstawanie harmonijnych stosunków międzyludzkich.

WODA CHŁODZI I WZMACNIA

Artrin można stosować we wszystkich fizycznych, psychicznych i emocjonalnych objawach zaburzenia elementu wody.

ARTRIN PRZYNOSI ULGĘ

Artrin jest kremem bioinformacyjnym, który dzięki składowi roślinnemu należy do elementu wody. Energia wody obejmuje wpływem przede wszystkim nerki i pęcherz moczowy.

Ulga w bólu

Główną zaletą Artrinu jest jego zdolność do łagodzenia bólu. Artrin nie tylko go tłumi, ale rozwiązuje bezpośrednio istotę bólu bez względu na to, czy jest to ból uszkodzonych stawów, kręgosłupa czy nadwyrażonych mięśni, stłuczona czy złamana kość, ból głowy czy ból towarzyszący jakiemuś stanowi zapalnemu. Dostyc często ból jest spowodowany naruszeniem, bądź systematycznym naruszaniem tkanek komórkowych (np. mięśniowej, chrzęstnej, nerwowej). Artrin dzięki żywokostowi, nostrykowi i imbirowi ma wspaniały wpływ na naturalną regenerację tkanki (również nerwowej!). Tak działa imbir, który wg ostatnich doświadczeń naukowych skutecznie przeciwdziała bólowi w taki sposób, że wspomaga ukrwienie tkanki i zmywanie substancji zapalnych powodujących ból. Również szereg pozostałych roślin zawartych w kremie działa skutecznie przeciw stanom zapalnym, które są kolejną również częstą przyczyną bólu. Ból jest oczywistą wskazówką do użycia Artrinu. Bolące miejsce należy nacierać Artrinem tak długo, aż ból ustąpi.

Bóle głowy

Bóle głowy są specyficznym problemem, którego przyczyną jest niedobór płynów lub zbyt małe zaopatrzenie mózgu w tlen czy też substancje odżywcze. Przy nagłym bólu głowy poleca się posmarowanie skroni, czoła i całego obszaru wzdłuż linii włosów Artrinem.

Świeże rany

Z długotrwałych doświadczeń naszych terapeutów wiemy, że dużą korzyścią może okazać się stosowanie Artrinu na świeże otwarte rany. Tak opatrzona rana (nawet głęboka) nie będzie ropieć, ponieważ białe krwinki nie będą miały co usuwać. Całą tą pracę wykona za nie stężona potasowa substancja humusowa z lukrecją, kasztanem i kozieradką. Ponadto zaznaczyć należy, że opatrzona Artrinem rana nie zagoi się blizną, ale pełnowartościową tkanką, dzięki zadziwiającym zdolnościom regenerującym Artrinu.

Artrin dzięki wyciągowi z przymiotna zatrzymuje krwawienie, chroni ranę otwartą przed przedostaniem się bakterii i wirusów i wyraźnie skraca okres gojenia. Konieczne jest jedynie dotrzymanie zalecenia, by opatrzeć ranę Artrinem natychmiast po urazie, póki jest jeszcze otwarta, ponieważ właściwości Artrinu natychmiast złagodzą także tzw. szok pourazowy.

Kości i stawy

Artrin nadaje się na problemy związane z aparatem ruchu (zwyrodnienie i zapalenie stawów), łagodzi bóle w okresie wzrostu i wspomaga regenerację tkanki chrzęstnej i kostnej po urazach czy złamaniach. Przy problemach przewlekłych polecane jest połączenie z Renolem.

Leczenie ostrego stanu zapalnego

Właściwości przeciwzapalne Artrin zawdzięcza przede wszystkim stężonej substancji humusowej i składowi roślinnemu. Substancje aktywne przenikają przez skórę głęboko do tkanek, co przyspiesza leczenie. Można go zastosować na: stany zapalne pęcherzyka żółciowego, śledziony, trzustki, mięśni, ścięgien, żył, płuc, nerek, ucha środkowego, jelit (któremu towarzyszy rozwolnienie), zębów, tarczycy, zatok oraz na te, które powstały w wyniku urazu czy zabiegu operacyjnego jak i na ropne zapalenie stawów. W tym przypadku krem należy nanosić na chore miejsce często, co najmniej co pół godziny, aż do ustąpienia stanu zapalnego (Artrin zadziała na niego w ciągu kilku dni, przeważnie do kilku godzin). Artrin również sprawdza się w przewlekłych stanach zapalnych w ostrym stadium. Nadaje się także jako krem na dzień i na noc (zwłaszcza do cery z problemami).

Przewlekłe stany zapalne w obszarze pęcherza moczowego

Kolejnym obszarem działania Artrinu jest kanał pęcherza moczowego wraz z organami płciowymi. Nanoszenie na dolną część podbrzusza pomaga przy procesach zapalnych pęcherza moczowego, jajników, jajowodów i macicy oraz prostaty. Zwłaszcza w ostatnim przypadku zaleca się połączenie Artrinu z wewnętrznym stosowaniem Renolu.

Obrzęki i limfa

Obrzęki powstają w wyniku gromadzenia płynu w tkance lub narządzie, powodują jego powiększenie, a w gorszym przypadku naruszają jego funkcjonowanie. Przyczyną obrzęku bywa zły odpływ krwi czy limfy lub zwiększona przepuszczalność naczyń włosowatych. Artrin działa tylko na obrzęki spowodowane gromadzeniem limfy, w pozostałych przypadkach lepszy będzie Rutilelit. Artrin stymuluje układ limfatyczny, który jest szczególnie ważny nie tylko dla odpływu wody z tkanki, ale również dla odpływu jonów, białek i substancji toksycznych.

Wsparcie energii nerek

Zalecany miejscem stosowania Artrinu są m. in. nerki. Zgodnie z TCM właśnie między nimi mieści się tzw. Ming-men – płomyczek życia. Typową strefą użycia Artrinu jest ból lędźwiowej części kręgosłupa, co jest wskaźnikiem naruszenia nerek (górną część lędźwiowego odcinka kręgosłupa) bądź macicy, prostaty, dróg moczowych, pęcherza moczowego oraz przewodów dróg moczowych (dolna część kręgosłupa w odcinku lędźwiowym do kości ogonowej). Nanoszenie kremu na te strefy usuwa ból i problemy z kręgam i pozytywnie wpływa również na korespondujące z nimi narządy.

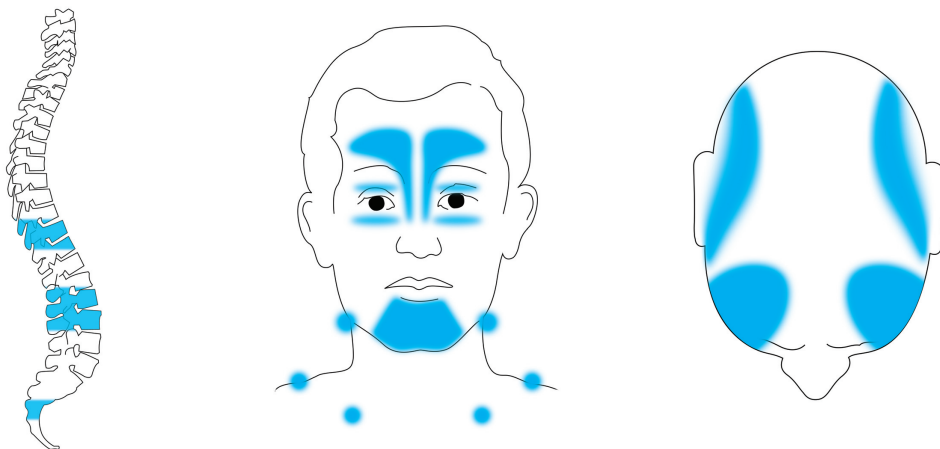
ARTRIN – WASZ MĄDRY DORADCA I ODWAŻNY OCHRONIARZ

Kanały energetyczne

Artrin wpływa i harmonizuje przede wszystkim kanał energetyczny śledziony, żołądka, wątroby, pęcherza moczowego, nerek, drogę układu gruczołów wydzielania wewnętrznego i układu hormonalnego, ścięgno mięśniową, kanał jelita cienkiego i grubego oraz meridian poczęcia.

Strefy refleksyjne

Strefy refleksyjne nerek i pęcherza moczowego: kręgi pod oczami, zatoki twarzy, odlegleszy obszar wokół uszu, węzły limfatyczne głowy i szyi, zakątki włosów, siekacze, środkowa część kręgosłupa w odcinku piersiowym, górna część kręgosłupa w odcinku lędźwiowym, kość ogonowa.



ROŚLINY W ARTRINIE

35

Żywokost lekarski:

Zawiera substancję gojącą alantoinę, ma wspierający wpływ na regenerację uszkodzonych tkanek. Przyspiesza gojenie złamań, stanów zapalnych mięśni, stawów i wylewów.

Tatarak zwyczajny:

Zewnętrznie działa przeciwreumatycznie i wspomaga gojenie egzem. Jest skuteczny w porażeniach dziecięcych i ogólnej słabości dzieci i dorosłych. Ma właściwości przeciwalergiczne, wzmacnia układ nerwowy i ukrwienie skóry.

Przymiotno kanadyjskie:

Stosowane jest w przewlekłym reumatyzmie, dnian oraz w procesach zapalnych dróg moczowych, w egzemach i pólpaściu. Zatrzymuje krwawienie, ma silne właściwości przeciwzapalne.

Robinia akacja:

Zawiera fitohormony, ma bardzo pozytywny wpływ na stan stawów. W homeopatii stosowana przy katarze żołądka, wrzodach dwunastnicy, wzdęciach i migrenie.

Wiązówka błotna:

Zawiera naturalne salicyłaty, stosowana w gorączce, reumatyzmie, zapaleniu wielostawowym. Łagodzi skurcze i obrzęki.

Arnika górská:

Stosowana w wylewach, naciągniętych ścięgnach, oparzeniach, zakrzepicach, stłuczeniach, reumatyzmie, obrzękach oraz jako środek pobudzający serce. Przeciwdziała drobnoustrojom i grzybom pleśniowym.

Koper ogrodowy:

Zewnętrznie działa na stłuczenia, łagodzi wzdęcia. Stosuje się w nagłych mdłościach, chorobie lokomocyjnej i bólach głowy. Poprawia ukrwienie mięśnia sercowego.

Kasztanowiec zwyczajny:

Ma działanie przeciwzapalne, wpływa na elastyczność i trwałość naczyń; stosowany w złym ukrwieniu, obrzękach, migrenach i bólach stawowych.

Regeneracja w Pentagramie® – kremy

Lnica pospolita:

Zawiera kwas mrówkowy, jabłkowy i octowy, wspaniale działa na różne typy wysypek i ropiejące rany. Stosuje się go także przeciw owadom.

Lukrecja gładka:

Zawiera fitohormony, odznacza się silnym działaniem przeciwzapalnym, ma właściwości podobne do kortykoidów.

Nawłóć pospolita:

Zmniejsza łamliwość naczyń włosowatych, poprawia pracę osłabionych mięśni, a przez to również ich ruchomość po urazach i porażeniu.

Wawrzyn szlachetny:

Stosowany w swędzących wysypkach, grzybiczych chorobach skóry, reumatyzmie i cukrzycy. Poprawia słuch, stymuluje właściwe oddychanie.

Kozieradka pospolita:

Działa jako uniwersalny środek pobudzający, wyciąga ropę; stosowany jest w obrzękach, stanach zapalnych, krwiakach, cukrzycy i powiększonych węzłach limfatycznych.

Nostrzyk żółty:

Zawiera alantoinę i flawonoidy, łagodzi obrzęki i ból, zmiękcza skórę, leczy wrzody i ropiejące rany. Stosowana w bólach głowy, bezsenności, reumatyzmie, obrzękach i zapaleniach stawów.

Imbir lekarski:

Bardzo skuteczny w migrenach, chorobie lokomocyjnej, obrzękach i bólach stawów. Przeciwdziała bakteriom i drobnoustrojom.

Nasturcja większa:

Naturalny antybiotyk, który nawet w najmniejszych stężeniach działa m.in. na 46 typów bakterii gronkowca.

OLEJKI ETERYCZNE I POZOSTAŁE SUBSTANCJE W ARTRINIE

olejek rozmarynowy, eukaliptusowy, kamforowy, z mirry, styraksu, lawendowy, barwinkowy, tujowy, tymiankowy, cynamonowy i z ziela angielskiego, ponadto potasowa substancja humusowa, lecytyna, liposomy oraz połączone ekstrakty z mirry, kadzidla i draceny





OGIEŃ

Zgodnie z TCM element ognia jest energią własną ciepła i żaru. Typowy dla ognia jest kolor czerwony, smak gorzki, strona świata – południe, a z pór roku oczywiście lato. W życiu człowieka ogień przedstawia okres młodości począwszy od dojrzewania, a kończąc na założeniu rodziny. Okres ognia wiąże się z intensywnym rozwojem duchowym, ciekawością, intuicją i śmiechem oraz zdolnością do przeżywania szczęścia niezależnie od czynników zewnętrznych, z drugiej strony może objawiać się chaosem w postępowaniu i niezdolnością do wypowiedania się.

Spośród narządów organizmu, elementowi ognia przyporządkowano serce i jego narząd do pary jelito cienkie. Serce jest narządem, który kontroluje nie tylko naczynia krwionośne, ale także krwiobieg, język i zdolność do wypowiedania się (mowa). Nierównowaga energetyczna w obszarze serca przejawia się powolną bądź przeciwnie – prędką lub zupełnie chaotyczną mową (gorąco w sercu). Zaburzenia serca i krwi są ściśle związane z zaburzeniami snu. Przede wszystkim stres związany z brakiem czasu i inne czynniki powodują żar w sercu, co prowadzi do zaburzeń snu.

Ochronnym narządem serca jest jelito cienkie, które odprowadza nadmiar gorąca do pęcherza moczowego, gdzie może wywoływać ból, pieczenie i stan zapalny bez rozpoznania bakteryjnego. Serce to centrum i siedziba naturalnej mądrości i jest logicznie połączone z uczuciami wewnętrznymi i emocjami. Położone jest dokładnie w tym miejscu, którego człowiek dotyka, kiedy chce wskazać na siebie. Serce jest symbolem miłości i jedności. Serce nie jest narządem, który daje się sterować wolą. Kiedy coś go zaniepokoi, daje to jasno do zrozumienia i zmusza człowieka do "wsluchiwania w głos swego serca".

OGIEŃ POPRAWIA UKRWIENIE I OGRZEWA

Ruticelit można użyć we wszystkich objawach fizycznych, psychicznych i w emocjonalnych zaburzeniach elementu ognia.

RUTICELIT WZMACNIA NACZYNIA KRWIONOŚNE

Krem bioinformacyjny Ruticelit ze względu na swój skład ziołowy należy do energii elementu ognia, który kontroluje przede wszystkim, serce, osierdzie i jelito cienkie.

Hemoroidy i trwałość naczyń włosowatych

Ruticelit swoją nazwę zawdzięcza dużej ilości naturalnego przeciwutleniacza – rutyny, która pozytywnie wpływa przede wszystkim na stan, elastyczność i trwałość delikatnych naczyń włosowatych. Łamliwość tych naczyń przejawia się typowo rozszerzonymi, popękаныmi żyłkami na powierzchni skóry. Bardzo często bywają one widoczne głównie na twarzy w okolicy nosa i na kończynach dolnych. Łamliwość nie jest jednak jedynym problemem, który może spotkać obciążone naczynia. Patologiczne rozciągnięcie ścian naczyniowych objawia się w postaci żyłaków lub hemoroidów. Powinno się rozwiązać ten problem zdrowotny w chwili, kiedy pojawią się pierwsze oznaki, ponieważ zaniedbanie pielęgnacji może prowadzić nawet do krwotoków i stanów zapalnych żył. Wpływ na wytrzymałość naczyń krwionośnych ma przede wszystkim kwas krzemowy i flawonoidy roślinne znajdujące się w wyciągach z gryki, peretkowca, miłorzębu, skrzypu, oczaru, kasztana i nostryka.

Ukrwienie tkanki a astma

Ruticelit ma wyraźną zdolność do wspomagania głębokiego ukrwienia organizmu, dzięki miłorzębowi, rucie i kasztanowi. Ich właściwości można wykorzystać zarówno w problemach z zimnymi kończynami, jak i w zmęczeniu mięśni czy bólach zmęczonych nóg. Dobrze działa na nogi ociążone w wyniku przesilenia mięśni. Krem Ruticelit należy stosować przed uprawianiem sportu, ponieważ pomaga w poprawie zaopatrzenia mięśni w tlen i w lepszym odprowadzaniu produktów metabolizmu, które powodują zmęczenie mięśni i skurcze. Przy ostrym ataku astmy, bądź przy nagłej zmianie ciśnienia i temperatury, u ludzi cierpiących na astmę oraz chorych na płuca może dojść do skurczenia i zaburzenia przepustowości drobnych naczyń i naczyń włosowatych gwarantujących wymianę gazową. Ruticelit наносzony kilkakrotnie grubą warstwą działa w tych przypadkach natychmiast na odnowienie oddychania i regenerację uszkodzonych naczyń.

Odparzenia i poparzenia

Wszystkie problemy skórne i podskórne związane z akumulacją ciepła w jednym miejscu (odparzenia, poparzenia, przegrzanie skóry podczas opalania, przegrzanie organizmu i odleżyny) poleca się smarować Ruticelitem, który ze względu na zawartość balsamu peruwiańskiego potrafi usunąć uczucie gorąca. Z tego samego powodu Ruticelit ma swoje zastosowanie podczas stanów gorączkowych. Żle gojące się rany w ostatniej fazie gojenia mogą również cierpieć z nadmiaru ciepła, które uniemożliwia zakończenie procesu gojenia (ponieważ nie dochodzi do ich wystarczającego ukrwienia). Ogólnie można powiedzieć, że Ruticelit jest dobry na wszystkie nie wyleczone rany, którym nie towarzyszy stan zapalny (ropienie).

Regeneracja w Pentagramie® – kremy

Żyłki i zakrzepica

41

Ruticelit zwłaszcza w połączeniu z Korolenem poprawia prężność naczyń krwionośnych i zapobiega powstaniu skrzepów krwi. Wspaniale więc nadaje się do pielęgnacji żyłaków oraz jako profilaktyka zakrzepicy (np. podczas lotu samolotem). W ostatniej fazie ciąży Ruticelit sprawdza się jako idealny środek przeciwdziałający powstaniu żyłaków.

Regeneracja skóry i zmarszczki

Warto zapamiętać, że Ruticelit działa niezwykle skutecznie na regenerację i dobry stan górnych warstw skórnych, dzięki wysokiej zawartości przeciwutleniaczy. To najlepszy wybór kremu ochronnego po opalaniu i jako dodatek podczas radioterapii u pacjentów cierpiących na choroby nowotworowe. Ruticelit jest również wspaniałym kremem przeciwzmarszczkowym, zapobiega zbyt wczesnemu starzeniu się skóry. Szczególnie poleca się go w słoneczne dni, po opalaniu czy wizycie na solarium. Regeneracji skóry wyraźnie sprzyja nagietek, arnika, nawłóć i skrzyp. Nanosi się go wszędzie, gdzie skóra jest zaczerwieniona w wyniku większego ukrwienia, któremu przeważnie towarzyszy stan zapalny.

Migreny i napięcie psychiczne, nerwy

Dzięki rucie, kasztanowi, dziurawcowi, zdolności do wspomagania ukrwienia miejscowego i odprowadzaniu substancji toksycznych z organizmu Ruticelit ma swe zastosowanie także przy bólach głowy typu migrenowego, napięciu psychicznym i nerwowości. Poleca się nanoszenie tego kremu na skronie, czoło i szyję. Przy długotrwałych problemach psychicznych poleca się połączenie kremu Ruticelit z wewnętrznym stosowaniem Korolenu. Ruticelit odnawia także unaczynienie nerwów i dlatego można go użyć przy leczeniu stanów zapalnych tkanki nerwowej.

Wsparcie pracy serca, śledziony i trzustki

Ruticelit ma ochronny wpływ na trzy narządy główne - serce, śledzionę i trzustkę. Wspomaga właściwe ich funkcjonowanie i regenerację. Nanosi się go ponad miejsca położenia tych narządów. Nad serce w arytmii serca, po przebytym zawale lub w niedomykalności zastawek; nad śledzionę w celu wsparcia układu odpornościowego i tworzenia krwi; nad trzustkę w cukrzycy i w celu wsparcia właściwego trawienia tłuszczów, cukrów i białka.

Działanie przeciwnowotworowe

Ponieważ Ruticelit wpływa na harmonizację śledziony i trzustki, polecany jest jako środek wspomagający w leczeniu nowotworów (stosowanie go u pacjentów cierpiących na nowotwór zawsze należy konsultować z lekarzem). Ruticelit jest odpowiedni do regeneracji naczyń krwionośnych obciążonych systematycznym pobieraniem krwi, podawaniem chemioterapii lub wprowadzeniem cewników. Stosuje się go na problemy zlokalizowane w środkowych partiach organizmu – od głowy aż po obszar podbrzusza.

Regeneracja w Pentagramie® – kremy

RUTICELIT – WASZ DZIELNY SOJUSZNIK

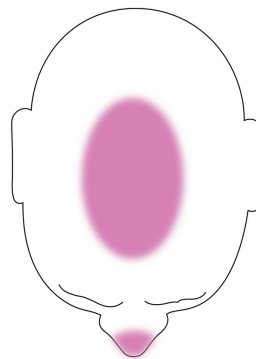
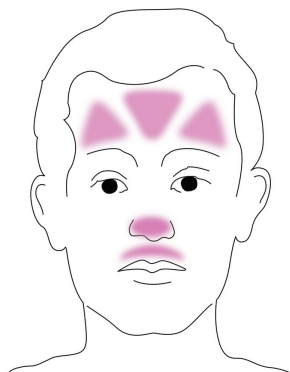
Kanały energetyczne

Ruticelit wpływa i harmonizuje przede wszystkim kanały energetyczne serca, śledziony, trzustki, jelita grubego, wątroby i nerek.

Strefy refleksyjne

Strefy refleksyjne serca: nos, najwyższy punkt na głowie, zęby "ósemki", 7 kręg szyjny, środkowa część kręgosłupa w odcinku piersiowym

Strefy refleksyjne jelita cienkiego: czoło, obszar pod nosem, zęby "ósemki", krzyżowy odcinek kręgosłupa



ROŚLINY W RUTICELICIE

43

Perełkowiec japoński:

Wspaniała roślina odpowiednia w chorobach skóry. W kwiatach zawiera aż 30 % rutyny, przez co pozostałe rośliny nie mogą z nią konkurować. Rutyna ma pozytywny wpływ na alergię, nadciśnienie i trwałość naczyń włosowatych.

Czarna porzeczka:

Zawiera flawonoidy, zwłaszcza rutynę, kwasy organiczne, taniny, sól mineralną boru, manganu i magnezu, witaminę C i niektóre witaminy grupy B kompleks. Działa przeciwzapalnie i pozytywnie wpływa na metabolizm organizmu.

Krwiściąg lekarski:

Zatrzymuje krwotoki różnego pochodzenia, ma bardzo dobre właściwości przeciwzapalne, ściągające, dezynfekujące i przeciwbakteryjne. Przeciwdziała pierwotniakom, zawiera taniny, saponiny, flawonoidy, witaminę C, fitoncydy, taninę i kwasy organiczne. Przyspiesza gojenie wilgotnych ran, wrzodów i hemoroidów.

Ruta zwyczajna:

Zawiera flawonowy derywat rutyny, taniny, substancje gorzkie, kwas jabłkowy, alkaloidy. Ma właściwości uspokajające i stosuje się ją w schorzeniach skóry, nerwów, przy mocnym biciu serca, napływie krwi, łamliwości naczyń krwionośnych, obrzękach, bólach łydek i w złej mikrocyrkulacji krwi.

Gryka siewna:

Zawiera flawonoidy rutynę i hiperozyd, fitosterole, kwas krzemowy i szereg sprzyjających organizmowi elementów. Stosuje się ją w egzemach, swędzeniu skóry, łamliwości naczyń włosowatych, przy żylakach, cukrzycy i hemoroidach.

Miłorząd dwukłapowy:

Poprawia ukrwienie obwodowe i ma właściwości antybiotyczne. Zawiera flawonoidy, barwniki karotenoidowe i kwasy organiczne. Stosowany w alergiach, pękaniu naczyń krwionośnych, żylakach i uszkodzeniu słuchu i mózgu.

Skrzyp polny:

Roślina zawiera kwas krzemowy, flawonoidy, saponiny, kwasy organiczne. Stosowana w krwotokach, źle gojących się ranach i wysypkach.

Regeneracja w Pentagramie® – kremy

Oczar wirginijski:

Roślina używana jako stary lek indiański z zawartością flawonoidów, tanin, saponinów i olejków eterycznych. Sprawdza się w stanach zapalnych, hemoroidach, żyłakach, krwotokach, siniakach, chorobach naczyń krwionośnych, swędzących wysypkach i odmrożeniach. Działa ściągająco na skórę.

Arnika górska:

Zawiera flawonoidy i laktony sekwiterpenowe o właściwościach przeciwgrzybiczych i przeciwdrobnoustrojowych. Stosowana przy krwiakach, zanieczyszczonej skórze, obrzękach, stanach zapalnych, złamaniach i problemach naczyniowych.

Kasztanowiec zwyczajny:

Zwiększa elastyczność i trwałość ścian naczyń krwionośnych. Stosuje się go w hemoroidach, wrzodach podudzi, zapaleniu żył, chorobach serca, nieodpowiednim ukrwieniu, przy obrzękach i migrenach.

Dziurawiec zwyczajny:

Zawiera flawonoidy, ma właściwości antybiotyczne, stosuje się go w chorobach naczyń, nerwów, skóry, odmrożeniach, oparzeniach wrzodach, migrenie i wylewach krwi. Przyspiesza gojenie zranionych tkanek.

Żywokost lekarski:

Zawiera substancję gojącą alantoinę, ma wspierający wpływ na regenerację uszkodzonych tkanek. Przyspiesza gojenie się złamań, stanów zapalnych stawów, wrzodów podudzi i wylewów. Ochronia błony śluzowe.

Nostrzyk żółty:

Zawiera alantoinę, flawonoidy i taniny. Ma właściwości przeciwzapalne, podnosi trwałość naczyń włosowatych, łagodzi obrzęki, zmiękcza skórę, koi ból, leczy wrzody i ropiejące rany.

Nagietek lekarski:

Zawiera flawonoidy, karotenoidy, saponiny i kwas salicylowy. Stosowany w stanach zapalnych żył, wylewach, stłuczeniach, odleżynach, obrzękach, nowotworze skóry i zmęczeniu mięśni.

Przelot pospolity:

Zawiera flawonoidy, śluzy, taniny, antocyjany, saponiny. Jest wspierający na źle gojące się rany, wrzody podudzi, złamania, odmrożenia, odleżyny, poparzenia i stany zapalne skóry.

OLEJKI ETERYCZNE I POZOSTAŁE SUBSTANCJE W RUTICELICIE

45

olejek lawendowy, świerkowy, mandarynkowy, z drzewa herbacianego i olejek krwawnikowy, ponadto balsam peruwiański, potasowa substancja humusowa, retinol, liposomy, lecytyna, ekstrakt z dżdżownic kalifornijskich i połączenie ekstraktów z mirry, kadzidła i draceny

ORIENTACYJNA TABELKA STOSOWANIA INFOKREMÓW PENTAGRAMU[®]

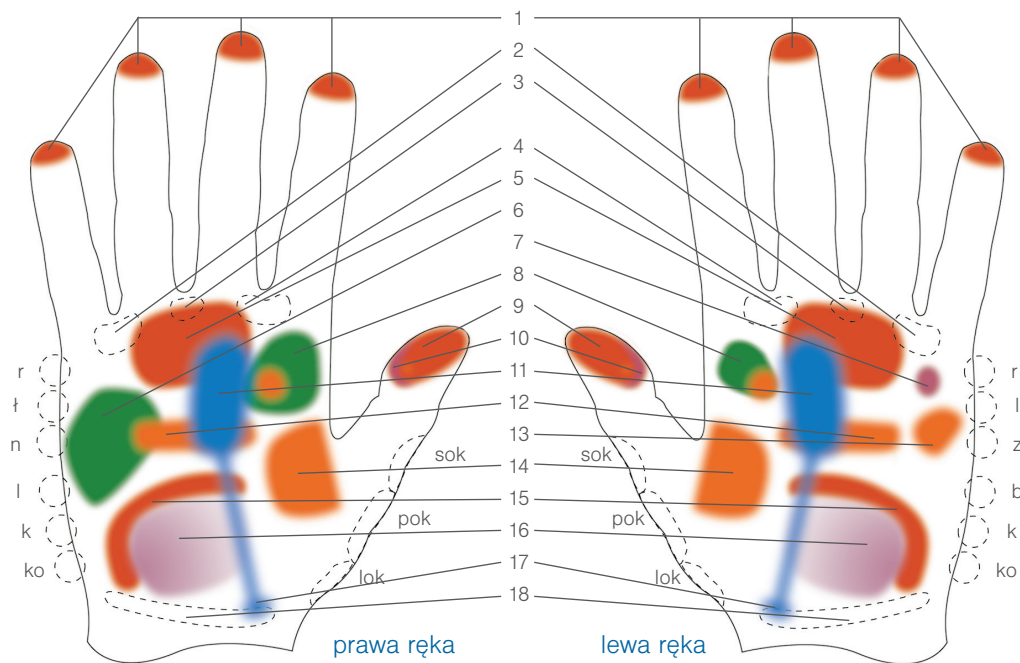
PROBLEM ZDROWOTNY	PROPONOWANE KREMY PENTAGRAMU[®]
Trądzik	Protektin, Ruticelit, Cytovital, Artrin
Alergie, egzemy, wysypki	Protektin, Droserin
Astma	Ruticelit, Droserin
Użądlenie przez owady (osa, pszczoła, komar, ...)	Protektin
Bóle głowy, napięcie psychiczne	Artrin, Ruticelit, Protektin
Brodawki, odciski	Protektin, Ruticelit
Cellulitis	Cytovital, Ruticelit, Artrin
Układ naczyń krwionośnych i serce	Ruticelit, Droserin
Cysty i mięśniaki	Cytovital, Artrin
Świeże krwawiące rany	Artrin, Protektin
Zanieczyszczona skóra	Protektin, Artrin
Choroby dziecięce (ospa, odra, ...)	Droserin
Drogi oddechowe, oskrzela, kaszel, katar	Droserin, Artrin
Układ wydzielenia wewnętrznego	Cytovital
Hemoroidy	Ruticelit
Wiązadła głosowe	Droserin
Gorączka	Droserin, Ruticelit, Artrin
Wątroba, pęcherzyk żółciowy	Protektin, Artrin
Blizny	Cytovital, Artrin (świeże blizny)
Żylaki	Ruticelit
Łuszczyca	Protektin, Droserin
Układ limfatyczny	Artrin, Cytovital
Menstruacja	Cytovital, Ruticelit
Siniaki	Ruticelit, Artrin

Regeneracja w Pentagramie[®] – kremy

Układ nerwowy	Ruticelit, Artrin, Cytovital
Otarcia	Cytovital, Artrin
Onkologia	Cytovital
Opryszczki i bolesne kącki ust	Cytovital, Droserin
Owulacja	Protektin
Płuca	Droserin, Ruticelit
Pleśń	Protektin
Aparat ruchu	Artrin, Ruticelit
Oparzenia	Ruticelit, Cytovital, Artrin
Ukrwienie tkanek	Ruticelit, Artrin
Prostata i moczowody	Artrin
Regeneracja skóry, zmarszczki	Cytovital, Ruticelit, Artrin
Śledziona, trzustka	Ruticelit, Artrin
Promieniowanie słoneczne (UV)	Ruticelit, Cytovital, Protektin
Suche ręce, suche miejsca	Droserin
Mięśnie i ścięgna	Ruticelit, Artrin
Źle gojące się rany	Artrin, Ruticelit
Jajniki, jajowody, macica	Cytovital, Artrin
Bielactwo	Protektin, Cytovital
Włosy, paznokcie	Artrin, Protektin
Układ wydalniczy i nerki	Artrin
Stany zapalne	Artrin, Ruticelit
Problemy trawienne (jelitowe)	Droserin, Artrin
Problemy trawienne (żołądkowe)	Protektin, Artrin
Stłuczenia, złamania	Artrin

STREFY REFLEKSYJNE RĄK

48



- 1 jamy czaszki
- 2 uszy
- 3 trąbka Eustachiusza
- 4 oczy
- 5 płuca
- 6 wątroba
- 7 serce
- 8 żołądek
- 9 głowa, centralny układ nerwowy

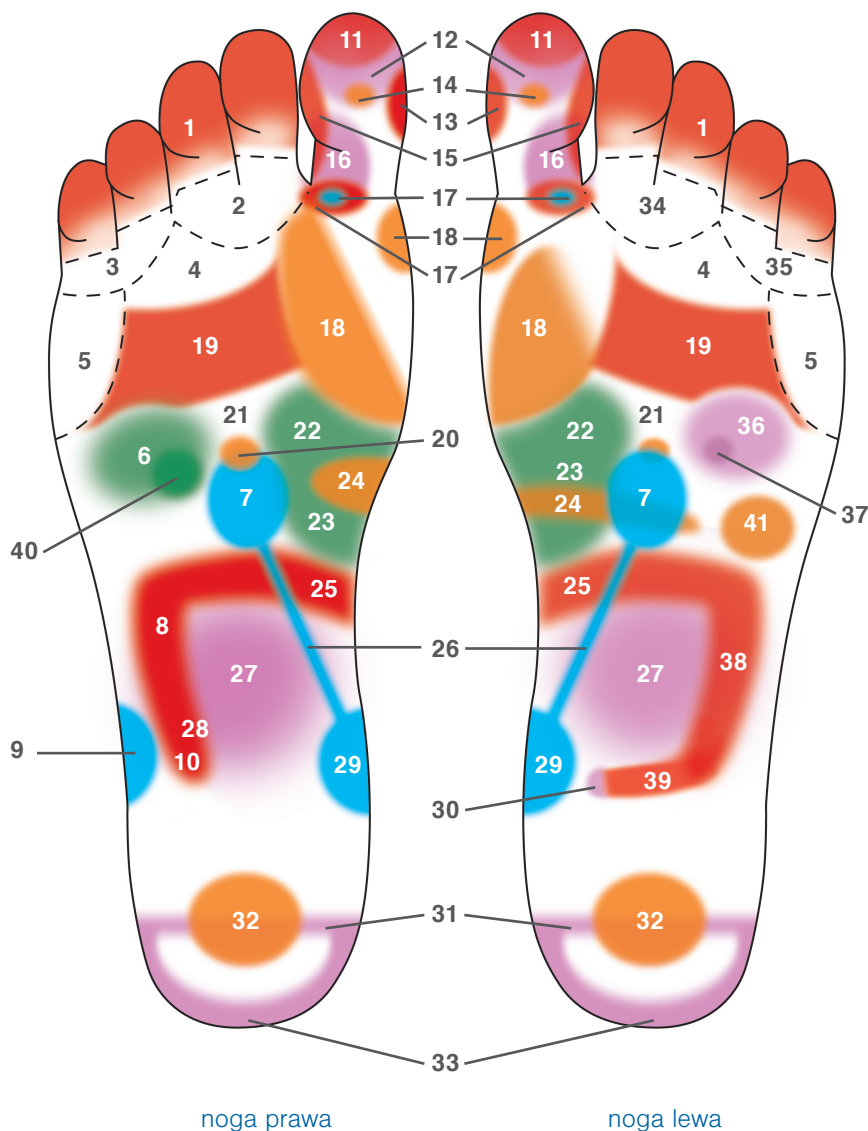
- 10 przysadka mózgowa
- 11 nerki
- 12 trzustka
- 13 śledziona
- 14 tarczyca
- 15 jelito grube
- 16 jelito cienkie
- 17 pęcherz moczowy
- 18 rwa kulszowa

- r ramię
- ł łokieć
- n nadgarstek
- l łędźwie
- k kolano

- ko kostka
- sok szyjny odcinek kręgosłupa
- pok piersiowy odcinek kręgosłupa
- lok lędźwiowy odcinek kręgosłupa

Regeneracja w Pentagramie® – kremy

STREFY REFLEKSYJNE NÓG



- 1 jamy szczęki górnej
- 2 prawe oko
- 3 prawe ucho
- 4 ramię
- 5 mięsień trapezowy
- 6 wątroba
- 7 nerka
- 8 kręgnica wstępująca
- 9 staw kolanowy
- 10 jelito ślepe
- 11 jamy czołowe
- 12 mózg – głowa
- 13 nos
- 14 przysadka mózgowia
- 15 twarz i nerw trójdzielny
- 16 mózdzek
- 17 szyja
- 18 tarczycza i gruczoły przytarczyczne
- 19 płuca i oskrzela
- 20 nadnercza
- 21 splot słoneczny
- 22 żołądek
- 23 dwunastnica
- 24 trzustka
- 25 kręgnica poprzeczna
- 26 moczowód
- 27 jelito cienkie
- 28 zastawka krętniczo – kątnicza
- 29 pęcherz moczowy
- 30 odbytnica
- 31 obszar nerwu kulszowego
- 32 gruczoł płciowy
- 33 hemoroidy
- 34 oko lewe
- 35 ucho lewe
- 36 serce
- 37 stymulator serca
- 38 kręgnica zstępująca
- 39 kręgnica esowata
- 40 pęcherzyk żółciowy
- 41 śledziona

