

vitae



ENERGY

magazyn

- Zielone produkty już na naszym rynku
- Uwaga na kleszcze!
- Przydatność preparatów Energy w okresie szkolnym
- Przez łąki, przez pola - rady dla rodziców
- Bio - pierwiastki
- Egzema atopowa (atopowe zapalenie skóry)
- Jelito cienkie - sprzymierzeniec i przyjaciel

Witamy słonecznie !

Po byle jakiej zimie i jako takiej wiosnie - pora na piękne lato. Coś w końcu MUSI być piękne! Błękit nieba, zieleń trawy, żółty piasek, nadmorski wietrzyk, czysty górski strumyk - wszystko to przed nami.

Odpocznijmy wsłuchani w siebie, zrelaksujmy się, nabierzmy nowych sił.

Spójrzmy wtedy na swoją rodzinę łaskawym okiem. Nie krytykujmy, pozwólmy sobie i bliskim być sobą, bez stawiania wygórowanych wymagań. Dzieciom, z okazji ich święta podarujmy szczęśliwych, bezstroskich rodziców i całą swą uwagę.

Z naszej strony proponujemy Państwu jak zawsze kilka dobrych rad fachowców - na wakacje i nie tylko.

Po przeczytaniu ich - czas spędzony na łonie natury powinien płynąć spokojniej. Zawsze łatwiej jest czemuś zapobiec, niż później leczyć.

Poza poradami na najbliższy czas, mamy dla Państwa dobrą wiadomość. Kolejne dwa preparaty dołączyły do naszej oferty produktów. Nazwano je produktami zielonymi - Chlorella i Barley.

Ich opis znajdziecie Państwo w tym wydaniu Vitae.

Są to preparaty odpowiednie dla większości z nas. Przeczytajcie Państwo sami.

Życzymy pogodnych, bezpiecznych wakacji!

Zespół Energy Poland



ZIELONE PRODUKTY JUŻ NA NASZYM RYNKU !

Wprowadzamy na rynek polski kolejne preparaty, nazywane produktami zielonymi.

Chlorella i **Barley** są produktami o potwierdzonej wysokiej jakości, pochodzą ze ściśle kontrolowanych źródeł i czystych terenów o wyważonym ekosystemie (Japonia, Indonezja). Oba produkty, zgodnie z polityką firmy są starannie pozyskiwane i w celu zachowania wysokiego potencjału energetycznego są w opakowaniach szklanych!

Wartość energetyczna produktów **Chlorella** i **Barley** jest wzmocniona poprzez dotrzymanie standardów bio - jakości, zarówno w uprawie jak i produkcji wyeliminowane zostały chemiczne nawozy, pestycydy i herbicydy.



ciąg dalszy na str.5

UWAGA NA KLESZCZE !!

Witam Państwa!

Zbliżają się już wakacje i część z Was na pewno pragnie się do nich dobrze przygotować, nie tylko logistycznie, ale i zdrowotnie. Jak zadbać o zdrowie? Już pisałem "trochę" o tym w poprzednich artykułach, natomiast w tym numerze VITAE przybliży Państwu temat kleszczy i problemy zdrowotne wynikające z kontaktów z nimi. Już teraz mogą Państwo zobaczyć reklamy szczepionek "przeciw kleszczom" w telewizji i popularnej prasie. Niestety, są to tylko szczepionki przeciw odkleszczowemu wirusowemu zapaleniu opon mózgowych (WZOM) i w żaden sposób nie zabezpieczają nas przed atakiem kleszczy. Ulubionymi siedliskami kleszczy, żywiących się krwią ssaków, ptaków i gadów, są wilgotne obszary roślinne, zwłaszcza lasy liściaste i mieszane, łąki, polany oraz zarośla w pobliżu jezior i rzek. Można je także spotkać w parku lub przydomowym ogródku. Kleszcze podczas cyklu rozwojowego przeobrażają się od larwy (najmniejsza forma), przez nimfę (jak ziarnko maku), aż do postaci dorosłej (jak duża główka szpilki). Każda postać



rozwojowa potrzebuje do dalszego przeobrażenia posiłku z krwi, po którym kleszcz pęcznieje i jest wtedy już dobrze widoczny na skórze. Aktywność kleszczy zależy od pory roku, temperatury i wilgotności, a w naszym klimacie sprzyjające warunki są w okresie już od wiosny do późnej jesieni. W Polsce opisano kilka gatunków kleszczy, ale najpowszechniejszy jest kleszcz pospolity (*Ixodes ricinus*). Uważa się, że do zakażenia potrzebny jest okres 36-48 godzinowego pozostawiania kleszcza w skórze. Na szczęście, nie każdy kleszcz zawiera w sobie wirusa powodującego WZOM lub krętka *Borrelia burgdorferi*, który może spowodować wczesną boreliozę z Lyme lub późną boreliozę z Lyme. Szacuje się, że od 10 do 15 proc. kleszczy może być nosicielami wirusów odpowiedzialnych za WZOM. Jest ona tym bardziej niebezpieczna, że pierwsze objawy przypominają przeziębienie lub grypę. W Polsce rejestruje się ok. 300 przypadków rocznie. Niestety aby skutecznie zaszczepić się przeciw WZOM, już jest trochę za późno. Poza tym trzeba pamiętać, iż szczepionkę stosuje się 3 razy w ciągu 16 miesięcy (po pierwszym zaszczepieniu dawka przypominająca po 1-3 miesiącach i ponownie po ok. 12 miesiącach). Potem, po każdym 3 latach trzeba stosować dawkę przypominającą. Tak więc wskazania mają głównie pracownicy leśni i osoby żyjące w lasach lub na terenach szczególnie zagrożonych. Kleszcze mogą też zawierać w sobie pierwotniaki *Babesia canis*, które powodują ciężką chorobę babeszjozę u naszych czworonożnych przyjaciół - psów. Początki to apatyczność, osowiałość i brak apetytu.

Szczególnie wysokie ryzyko



zachorowania na choroby odkleszczowe występuje w województwach: podlaskim, warmińsko-mazurskim, lubelskim, jak również dolnośląskim, opolskim i mazowieckim, gdzie występuje dużo lasów liściastych i mieszanych.

Najczęstszym pierwszym objawem wczesnej fazy boreliozy jest tzw. "rumień wędrujący" - czerwona plamka w miejscu ukłucia, z której w ciągu kilku dni (3 do 30) powstaje szerzące się obwodowo zaczerwienienie o średnicy od kilku do kilkunastu centymetrów. Rumień może powodować świąd i pieczenie, czasem mogą mu towarzyszyć objawy ogólnoustrojowe: gorączka, uczucie zmęczenia, ból głowy, mięśni i stawów oraz powiększenie węzłów chłonnych. Gdy dostrzeżemy powiększający się rumień, trzeba niezwłocznie zgłosić się do lekarza! Leczenie właściwym antybiotykiem prowadzi do całkowitego wyleczenia. Jednak, nierozpoznana i nieleczona borelioza przeradza się w fazę przewlekłą i zagraża licznym niebezpiecznymi dla zdrowia powikłaniami, np. przewlekłe zmiany skórne, ciężkie zmiany zapalne stawów, zapalenie mięśnia sercowego, zapalenie nerwów czaszkowych (zwłaszcza

dokończenie na str. 4

PRZYDATNOŚĆ PREPARATÓW ENERGY W OKRESIE SZKOLNYM

Czas szkoły to nowy etap w życiu dziecka i rodzica. Oprócz mnóstwa pozytywnych zmian, jakie niesie za sobą rozpoczęcie przez dziecko edukacji, mogą pojawiać się negatywne zmiany związane ze wzrostem zachorowań.

W trakcie akcji wśród rodziców na stronach internetowych "Dni odporności" - 59 % ankietowanych przyznaje, że ich dzieci zaczęły chorować tuż po rozpoczęciu edukacji przedszkolnej, a 27 % ankietowanych twierdzi, że ich dzieci zapadały na infekcje po rozpoczęciu nauki w szkole. Bywa tak, że w szkole przebywają dzieci przeziębione, a mniej odporni koledzy z klasy szybko się od nich zarażają. Infekcje górnych dróg oddechowych, na które zapadają dzieci znacznie pogarszają jakość ich życia, ograniczając ich kontakty i wspólne zabawy. Kiedy wracają do szkoły po przebytej chorobie, są najbardziej narażone na ponowną infekcję ze względu na to, że środowisko szkolne jest nie w pełni zdrowe.

Nawracające infekcje górnych dróg oddechowych mogą prowadzić do przewlekłych zmian zapalnych (np. zapalenie zatok) lub powikłań infekcyjnych, w tym zapalenie oskrzeli czy płuc - zwiększając również predyspozycję do rozwoju alergii czy astmy.

Dzieci chorują częściej niż dorośli. Ich układ odpornościowy nie jest w pełni dojrzały. W zakresie zdolności obronnych przed czynnikami infekcyjnymi system immunologiczny kształtuje się powoli do 12 roku życia. Im młodsze dziecko, tym jest bardziej narażone na infekcje. Możemy go wspomagać stosując produkty naturalne, roślinne preparaty uodparniające np.: **Vironal, Drags Imun**. Gdy dziecko jest chore, często odmawia jedzenia i picia. Jest wtedy osłabione i trudno nam dostarczać potrzebne mu substancje. Warto wiedzieć, że naturalne, roślinne preparaty można stosować również podczas ostrego okresu choroby. Wpływają one na poprawę apetytu u dziecka i usprawniają detoksykację np.:



Regalen w połączeniu z **Vironalem** - uzyskujemy wtedy pozytywny efekt, czyli rychły powrót do zdrowia.

W czasie choroby lekarze często przepisują antybiotyki, które niszczą nie tylko bakterie chorobotwórcze, ale i te, które są potrzebne dla naszego organizmu. Dlatego też po zakończeniu

dokończenie na str. 8

PRZEZ ŁĄKI PRZEZ POLA PĘDZI FASOLA...

Przeorganizowaliśmy już ostatecznie nasze szafy i szafy naszych małych pociech. Najbardziej poręczne miejsce zajmują teraz koszulki i krótkie spodenki/spódniczki. Dzięki sprzyjającej aurze, coraz więcej czasu spędzamy na powietrzu. O czym warto wiedzieć, żeby wspólne zabawy na łonie natury (czy to w mieście czy poza nim) nie były dla nas uciążliwe i źle wspomniane przez kochane maluchy?

Zagrożenie numer 1, na które jesteśmy narażeni najczęściej - **UPADEK**. Biorąc pod uwagę specyfikę stroju oraz temperament dzieci, ten rodzaj nieszczęść zajmuje niechlubne pierwsze miejsce w rankingu pt. „co przydarza się dziecku na placu zabaw”.

W takiej sytuacji polecamy Artrin.

Artrin stosujemy przy upadku, którego skutkiem jest naruszenie skóry: otarcie czy otwarta rana. Krem наносimy bezpośrednio na uszkodzone miejsce i - co bardzo ważne - robimy to bezpośrednio po zdarzeniu. Tak opatrzona rana nie wymaga innego rodzaju odkażenia, nie będzie ropieć, zagoi się pełnowartościową tkanką (nie pozostawiając blizny) oraz przyspieszy

cały proces gojenia i oczywiście znieczuli bólowe miejsce. Ponadto Artrin dzięki wyciągowi z przymiotna zatrzymuje krwawienie oraz chroni ranę przed przedostaniem się do niej bakterii i wirusów.

Zagrożenie numer 2 - ZDERZENIE / UDERZENIE

W takiej sytuacji warto pamiętać o Rutilicelie.

Rutilicelitem smarujemy miejsca, które (w wyniku niekoniecznie skoordynowanych ruchów naszych milusińskich) ulegną zderzeniu z twardą powierzchnią lub przedmiotem, względnie któryś z zaprzyjaźnionych dzieciaków postanowi w celu przypomniaenia o sobie uraczyć nas lub nasze potomstwo klockiem, kijkiem czy grabkami z piaskownicy.

Rutilicelit (dzięki miłorzębowi, rucie i kasztanowi) ma wyraźną zdolność do głębokiego ukrwienia organizmu i właśnie z tego powodu warto szybko zaaplikować go w miejscu uderzenia. Dzięki temu uszkodzona siatka naczyń krwionośnych zostanie „powiązana” i nie nastąpi (lub zmniejszy się



w znacznym stopniu) zasinienie kontuzjowanego miejsca.

Zagrożenie numer 3 - POPARZENIE (np. słoneczne)

Tutaj również przyda się Rutilicelit.

Rutilicelit ze względu na zawartość balsamu peruwiańskiego potrafi złagodzić uczucie gorąca. Dotyczy to zarówno poparzenia, przegrzania skóry podczas opalania, zbyt długiego przebywania na słońcu, czyli przegrzania organizmu.

dokończenie na str. 13

UWAGA NA KLESZCZE !!

dokończenie ze str. 3

twarzewego), a także zapalenie opon mózgowo-rdzeniowych, mózgu i rdzenia. To stadium choroby może szczególnie zagrażać kobietom w ciąży, powodując często poronienia lub uszkodzenia płodu.

Jedynym sposobem uniknięcia przykrych skutków choroby jest zapobieganie. W tym celu konieczne jest stosowanie kilku prostych zasad.

Należy:

- nosić w lesie odzież zakrywającą jak największą część ciała (kapelusze, długie rękawy);

- jak najszybciej usunąć kleszcza ze skóry (pęsetą uchwycić tuż przy skórze i pociągnąć zdecydowanym ruchem - miejsce dokładnie zdezynfekować);

- stosować środki odstrasżające kleszcze (repelenty);

- gotować mleko pochodzące od krów, kóz i owiec - jeśli nie było wcześniej pasteryzowane);

- unikać pobytu w rejonach zakażonych kleszczami;

- po każdym pobycie w lesie dokładnie obejrzyć całe ciało. Jeżeli zauważy się ukąszenie, natychmiast delikatnie usunąć kleszcza w sposób jak wyżej - nie przypalać, nie smarować masłem!!

Stosowanie wymienionych zasad znacznie zmniejsza prawdopodobieństwo ukąszenia i zakażenia. Do odkażenia miejsca ukąszenia poza ogólnie dostępnymi preparatami znakomicie nadaje się **SPIRON** i proszę pamiętać o nim w swojej wakacyjnej apteczce - należy parę razy

w ciągu dnia opryskiwać miejsce ukąszenia. Jeśli mamy **AUDIRON**, to też warto nim często smarować miejsce wkłucia. Oczywiście, w ramach ewentualnej dalszej profilaktyki, jeśli udało nam się usunąć kleszcza, warto zastosować preparat **DRAGS IMUN** w dawce 3 x dziennie po 6-9 kropli na łyżkę wody przez 3 tygodnie. Ciągłe obserwujemy miejsce wkłucia, a w razie niejasności oczywiście idziemy do lekarza!!

Jeśli zostanie stwierdzona borelioza - postępujemy wg zaleceń lekarskich, ale dodatkowo warto to leczenie wspomóc preparatem **DRAGS IMUN** i w tym samym czasie dodatkowo zastosować preparat **VIRONAL** - dawkowanie jw. Radzę też dołączyć równocześnie preparat **CYTOSAN** i **FLAVOCEL** - 2 x dziennie po 1 kaps. Warto zastosować tak intensywną terapię, gdyż mimo leczenia czasem borelioza może przekształcić się w formę przewlekłą. Poza tym trzeba zaznaczyć, iż wykrywalność przypadków zakażeń *Borrelia* sp. wynosi ok. 91% przypadków zakażeń, podczas gdy standardowe testy immunologiczne (ELISA) pozwalają wykryć przeciwciała jedynie u ok. 70% osób, u których doszło do infekcji. Może się więc zdarzyć, że nie ma objawów wczesnych choroby, nie ma potwierdzenia w badaniach, a jednak choroba może się rozwinąć, czasem po paru latach - tym bardziej zachęcam do prewencji i wczesnej/szybkiej terapii preparatami **ENERGY**. Trzeba też pamiętać o tym, iż borelioza i odkleszczowe WZOM, jako jednostki chorobowe, zostały zdefiniowane

epidemiologicznie dopiero na przełomie la 70-tych i 80-tych XX wieku i borelioza jako taka jest leczona od lat 80-tych. Wcześniej oczywiście były leczone objawy w różny sposób, lepiej lub gorzej i czasem dochodziło do przewlekłej formy choroby lub do ukrytych ognisk choroby, nie dających specyficznych objawów. Te ogniska mogą powodować osłabienie funkcjonowania układu immunologicznego lub pewnego typu objawy neurologiczne. Warto takie ogniska zdiagnozować w specjalistycznym gabinecie diagnostyki biorezonansowej lub jeśli nie ma takiej możliwości, zastosować przewlekłą terapię detoksykacyjną wg programu regeneracji w pentagramie: wiosna - preparat **REGALEN**, lato - preparat **KOROLEN**, wrzesień/październik - preparat **GYNEX**, jesień - preparat **VIRONAL**, zima - preparat **RENOL**. Wszystkie preparaty dawkuje się 2-3 x dziennie po 6-9 kropli na łyżkę wody, przez 3 tygodnie, 1 tydzień przerwy i potem ponownie 3 tygodnie. Terapię stosujemy przez cały rok, a w pierwszych 2 miesiącach dodatkowo dołączamy preparat **DRAGS IMUN** w dawce jw. oraz oczywiście **CYTOSAN**, **FLAVOCEL** i **FYTOMINERAL**.

Taką terapię warto zastosować we wszelkich formach niespecyficznych objawów, bo może się okazać, iż są one spowodowane genetycznymi lub przewlekłymi ogniskami zapalnymi różnego typu. Pozdrawiam i życzę dużo zdrowia.

lek. med. Dariusz Szymański

ZIELONE PRODUKTY JUŻ NA NASZYM RYNKU !

ciąg dalszy ze str.2

CHLORELLA

POSTACIE PREPARATU: tabletki (200 sztuk);

SKŁAD: Chlorella pyrenoidosa;

DZIAŁANIE:

- oczyszcza układ trawienny, zwłaszcza jelito grube; wspomaga rozwój pożytecznej mikroflory jelit oraz ich normalną perystaltykę;
- oczyszcza organizm z toksyn, metali ciężkich i chemikaliów; wspomaga naturalną zdolność obronną organizmu; stymuluje układ odpornościowy;
- pozytywnie wpływa na tworzenie krwi; wspomaga aktywność białych ciałek krwi; oczyszcza krew;
- wpływa na regenerację tkanek; wspiera podział i wzrost komórek; poprawia jakość i stan skóry;
- obniża kwasowość środowiska wewnętrznego organizmu;
- obniża poziom cholesterolu;
- pomaga neutralizować wolne rodniki;
- wspomaga ogólną regenerację organizmu;
- poprawia odporność na stres;
- neutralizuje zapach potu;
- zapobiega mnożeniu się różnych drobnoustrojów i grzybów;

WSKAZANIA:

- podczas stosowania diety odchudzającej czy wegetariańskiej;
- trądzik, wysypki, stany zapalne skóry, egzemy, złe gojące się rany;
- uszkodzenia skóry (oparzenia różnego rodzaju);
- regeneracja i rekonwalescencja organizmu narażonego na długotrwałą stres lub inne obciążenia;
- po zabiegu operacyjnym, napromieniowaniu; dla osób wystawionych na długotrwałe zanieczyszczenie środowiska;
- profilaktyka przeciwnowotworowa;

PRZECIWSKAZANIA:

- nie poleca się osobom, u których stwierdzono nadwrażliwość na chlorofil;

ŚRODKI OSTROŻNOŚCI:

- nie należy przekraczać zalecanej porcji do spożycia w ciągu dnia;

CIAŻA I OKRES KARMIENTA PIERSIĄ: stosować zalecane dawki; w przypadku trudnej ciąży wskazana jest konsultacja lekarska;

DZIAŁANIA NIEPOŻĄDANE: nie stwierdzono;

DAWKOWANIE: 1-2 tabletki 1-3 x dziennie;

UWAGI:

- przechowywać w suchym i ciemnym miejscu w temperaturze 10-25°C;
- chronić przed mrozem;
- przechowywać w oryginalnym szklanym opakowaniu;
- koniecznie zwiększyć dawkę przyjmowanych płynów; wskazane jest obfite popijanie każdej porcji tabletek;
- po 3 tygodniach stosowania należy zrobić 1 tydzień przerwy;
- produkt nie przeznaczony dla dzieci!
- jest źródłem wszystkich istotnych witamin, substancji mineralnych i aminokwasów, łącznie z esencjalnymi (niezbędnymi);
- zawiera dużą ilość CGF (czynnik wzrostu Chlorelli): 10-23%;
- długotrwałe stosowanie Chlorelli wspomaga ogólną kondycję psychiczną;



BARLEY

POSTACIE PREPARATU: proszek do rozpuszczania w wodzie (100 gram);

SKŁAD: Hordeum vulgare;

DZIAŁANIE:

- pozytywnie wpływa na delikatną detoksykację organizmu;
- wspiera perystaltykę jelit i przeciwdziała obstrukcji;
- pomaga w walce z nadwagą;
- obniża ryzyko nowotworu i innych chorób cywilizacyjnych;
- przyspiesza gojenie ran;
- przeciwdziała wewnętrznym i zewnętrznym stanom zapalnym i infekcjom;
- chroni skórę przed szkodliwym promieniowaniem;
- neutralizuje zapach potu, odświeża oddech;
- obniża kwasowość środowiska wewnętrznego organizmu, poprawia równowagę kwasowo-zasadową;
- wpływa ochronnie na śluzówkę i tkankę skóry;
- spowalnia starzenie się komórek; chroni organizm przed działaniem wolnych rodników i różnego rodzaju szkodliwym promieniowaniem (UV, RTG,...), regeneruje skórę po nasłonecznieniu;
- poprawia obraz krwi (dzięki wysokiej zawartości żelaza organicznego); oczyszcza krew;
- pozytywnie wpływa na układ hormonalny;



dokończenie na str.6



BIO - PIERWIASTKI

W dzisiejszym artykule będę kontynuował temat dotyczący bio-pierwiastków znajdujących się w preparacie Fytomineral. Przypomnijmy, że pierwiastki chemiczne tworzące nasz organizm dzielimy na dwie grupy - makroelementy oraz mikroelementy. Ostatnio mówiliśmy o makroelementach, jako o fundamentach tworzących strukturę naszego organizmu. W dniu dzisiejszym powiemy sobie o mikroelementach, czyli o bio-pierwiastkach występujących w organizmach w ilości mniejszej niż 0,01% w przeliczeniu na suchą masę. Do pierwiastków śladowych zaliczamy: **ŻELAZO**, które jest jednym z ważniejszych bio-pierwiastków. Wchodzi w skład hemoglobiny i mioglobiny, odpowiada za transport tlenu cząsteczkowego z płuc do wszystkich narządów i tkanek. Jako składnik enzymów, uczestniczy w przenoszeniu elektronów oraz redukcji tlenu, wpływa na odporność, bierze udział pośredni w tworzeniu związków wysokoenergetycznych tj. ATP, bierze udział w biosyntezie hormonów i neuroprzekaźników. Niedobór powoduje powstanie takich objawów jak niedokrwistość, obniżenie odporności, zaburzenia koncentracji oraz szybkie zmęczenie. Pamiętajmy przy tym, że tylko żelazo organiczne takie jak w preparacie Fytomineral jest korzystne dla naszego organizmu ze względu na małe obciążenie naszego układu pokarmowego.

CYNK, występuje we wszystkich komórkach i płynach ustrojowych organizmu. Jest kofaktorem ponad 80 enzymów, uczestniczy w aktywacji wielu enzymów oraz ich układów, odgrywa rolę w ekspresji genów, bierze udział w stabilizacji błon komórkowych układu kostnego, posiada właściwości

antyoksydacyjne, uczestniczy pośrednio w przemianach białek, tłuszczów, węglowodanów, wpływa na zmysł smaku, katalizuje przemianę witaminy A do postaci aktywnej, umożliwiającą widzenie w nocy, chroni organizm przed zatruciem metalami ciężkimi. Niedobór powoduje zaburzenia hormonalne, zmienność nastroju, wyłysienie...

MIEDŹ, znajduje się u człowieka w układzie kostnym, mięśniach, wątrobie, mózgu, krwi. Występuje w białku enzymatycznym utleniającym jony żelaza, wchodzi w skład enzymów biorących udział w unieszkodliwianiu wolnych rodników. Jako składnik oksydazy cytochromowej uczestniczy w dostarczaniu energii do dalszych przemian. Bierze udział w prawidłowym funkcjonowaniu układu nerwowego, jest potrzebna do syntezy barwników melaninowych i erytropoezy, uczestniczy w procesach zapalnych organizmu, wpływa na metabolizm cynku i ksenobiotyków. Niedobory powodują zwiększenie poziomu cholesterolu, osteoporozę, obniżenie odporności...

SELEN, znajduje się w mięśniach, wątrobie, krwi, nerkach. Bierze udział w syntezie hormonów tarczycy, chroni przed wolnymi rodnikami, uczestniczy w przemianach metabolicznych komórki, zmniejsza toksyczne działanie ksenobiotyków i metali ciężkich. Niedobór selenu powoduje chorobę niedokrwinną serca, cukrzycę, udar mózgu oraz powstanie niektórych chorób nowotworowych.

JOD - najwięcej tego pierwiastka znajduje się w gruczole tarczowym. Jest niezbędny do wytwarzania hormonów w gruczole tarczowym. Uczestniczy w przemianach wodno elektrolitowych organizmu, bierze udział w procesach metabolicznych białek, cukrów, węglowodanów, witamin, kwasów nukleinowych. Niedobór może powodować niedoczynność tarczycy,

zaburzeń rozrodczości u kobiet.

FLUOR, wchodzi w skład wszystkich tkanek i płynów organizmu, wykazuje głównie działanie w układzie kostnym, przez hamowanie enzymów bakterii zapobiega powstawaniu zmian próchnicowych. Wpływa na wartość pH, bierze udział w procesach mineralizacji i demineralizacji. Niedobór powoduje rozmiękanie szkliwa zębów oraz większą łamliwość kości.

CHROM jest składnikiem czynnika tolerancji glukozy, tak więc bierze czynny



udział w przemianach glukozy we krwi. Niedobór chromu może być jedną z przyczyn hipercholesterolemii, cukrzycy, niedokrwiennej choroby serca.

MANGAN w organizmach żywych bierze udział w przemianach węglowodanów i tłuszczów. Aktywuje wiele enzymów

dokończenie na str. 12

ZIEŁONE PRODUKTY ...

dokończenie ze str. 5

- normalizuje poziom cukru we krwi, pozytywnie wpływa na trzustkę;
- przeciwdziała anemii;
- działa przeciwzapalnie;

WSKAZANIA:

- niezbędny w wiosennych postach oczyszczających, w różnego rodzaju dietach;
- profilaktyka i uzupełnienie leczenia nowotworów;
- anemia;
- choroby skóry trądzik, wysypki alergiczne, plamy;
- przewlekłe choroby zapalne narządów wewnętrznych (wątroba, serce, płuca,...);

PRZECIWSKAZANIA:

- nie stosować u dzieci poniżej 12 roku życia;
- nie poleca się osobom, u których stwierdzono
- nadwrażliwość na chlorofil i jęczmień;

ŚRODKI OSTROŻNOŚCI:

- nie należy przekraczać zalecanej porcji do spożycia w ciągu dnia;

CIAŻA I OKRES KARMIEŃIA PIERSIĄ: można stosować po konsultacji z lekarzem;

DZIAŁANIA NIEPOŻĄDANE: nie stwierdzono;

DAWKOWANIE:

- 3 łyżeczki proszku rozpuścić w 200 ml (szkłance) zimnej lub letniej wody;
- stosować na czczo przynajmniej 20 minut przed posiłkiem, najlepiej rano;

UWAGI:

- suplement diety;
- przechowywać w suchym i ciemnym miejscu w temperaturze 10-25°C;
- chronić przed mrozem;
- przechowywać w oryginalnym szklanym opakowaniu;
- koniecznie zwiększyć dawkę przyjmowanych płynów;
- po 3 tygodniach stosowania należy zrobić 1 tydzień przerwy;
- produkt nie jest przeznaczony dla dzieci;
- UWAGA! Temperatura powyżej 50°C niszczy enzymy;
- można go łączyć z sokami warzywnymi;
- nie zawiera żadnych domieszek;
- jest bogatym naturalnym źródłem substancji odżywczych, minerałów i witamin, błonnika, aminokwasów i białek roślinnych, zawiera ponad 20 żywych enzymów;
- szczególnie polecany dla diabetyków;

(ep)

EGZEMA ATOPOWA (atopowe zapalenie skóry) ZA KAŻDYM RAZEM INACZEJ

Skóra jest skomplikowanym narządem wielofunkcyjnym, który łączy organizm z jego środowiskiem wewnętrznym. Pokrywa całe ciało człowieka i jest największym ludzkim organem.

FUNKCJE SKÓRY OCZYMA NOWOCZESNEJ MEDYCYNY

Funkcja ochronna - stanowi barierę ochronną przed urazami mechanicznymi, szkodliwym działaniem światła, zmianami temperatury, wpływami chemicznymi i biologicznymi.

Funkcja wydalająca - produkcja mazi i potu, tworzenie warstw rogowych, z których powstają włosy, zarost i paznokcie.

Skóra jako narząd zmysłu dotyku - są w niej umieszczone wolne zakończenia nerwowe, które sygnalizują ucisk, ból, ciepło i zimno. Ta funkcja służy równocześnie jako sygnał do ochrony przed agresywnymi wpływami.

SKÓRA OCZYMA MEDYCYNY ALTERNATYWNEJ

Skóra jest jednym z najbardziej złożonych narządów w stosunku do pozostałych narządów ludzkiego organizmu. Zgodnie z medycyną chińską podlega elementowi Metal i jest w ścisłym kontakcie z płucami i jelitem grubym. Funkcja tych narządów w znacznej mierze polega na wydalaniu substancji odpadowych powstających podczas oddychania czy trawienia. Kiedy ich działanie jest osłabione, toksyny szukają drogi ujęcia, którą bardzo często może być właśnie skóra. Także współczesna medycyna dostrzega tę zależność, choć pod innym kątem. Znany jest tzw. zespół skórno - oddechowy - połączenie egzemy atopowej, kataru alergicznego i astmy oskrzelowej. Interesujący jest fakt, że objawy utrudnionego oddychania i pogorszenie stanu zapalnego skóry nigdy nie pojawiają się równocześnie. Na powiązanie skóry i układu odpornościowego z jelitem grubym wskazuje również zwiększona uwaga poświęcona probiotykom. Skóra w pojęciu medycyny holistycznej jest przede wszystkim zastępczym narządem wydalniczym i jej stan jest odbiciem wewnętrznego stanu organizmu. Skóra to organ emocji. Nierównowaga w okręgu energetycznym płuc i jelita grubego jest połączona z uczuciem smutku (bardzo często występującego u pacjentów cierpiących na choroby skórne).

EGZEMA ATOPOWA A NOWOCZESNA MEDYCYNĄ

Egzema atopowa to przewlekła zapalna choroba skóry, która przeważnie pojawia się w pierwszych miesiącach życia, z charakterystycznym rozwojem od dzieciństwa do okresu dorosłego. Obraz może być różny: od zaczerwienionej skóry przez suchą, rozwarstwiającą się i łuskawatą aż po wyraźne pęcherzyki z wysiękami. Kolejne stadium to zasychanie i tworzenie się strupów.

W miejscach mechanicznego uszkodzenia poprzez drapanie (zwłaszcza u małych dzieci) mogą się tworzyć ciemnobrązowe strupy. Przebieg i wygląd choroby jest różny dla różnych grup wiekowych. Charakterystyka choroby, jego przyczyny i leczenie są niemal wyłącznie skierowane na skórę i układ immunologiczny.

Przyczyny egzemy atopowej

- **Dziedziczność**
Dziedzicznie uwarunkowana skłonność do alergii nazywa się atopią. Atopicy mają wrodzoną zdolność do tworzenia w zwiększonej ilości przeciwciał Ig E i genetycznie uwarunkowaną nadmierną reakcję tkanki na histaminę. Wrodzona alergja, tj. atopia, nie oznacza, że u dziecka na pewno rozwinie się choroba alergiczna. Zależy to od wpływów środowiska i tego, czy w genach pojawi się zakodowane zaburzenie.
- **Środowisko naturalne i styl życia**

Pojawieniu się egzemy sprzyjają: przewaga pobytu w mieście, w zamkniętych pomieszczeniach, zmiany w odżywianiu, dodatki w pożywieniu, infekcje, a następnie wynikająca z tego niższa odporność układu immunologicznego (również na alergeny), zanieczyszczenie powietrza.

- **Pożywienie i niedostateczne karmienie piersią**
Opóźniony i naruszony rozwój normalnej mikroflory jelit po narodzeniu hamuje dojrzewanie mechanizmów obronnych w jelicie. Najczęstszymi alergenami w pożywieniu są białka, z nich głównie mleko krowie. Występowanie alergii na białko mleka krowiego to 2,2 - 2,8% dzieci w wieku do 3 lat (w przybliżeniu co 40 dziecko).

Możliwość profilaktyki:

- wyłącznie karmienie piersią w pierwszych 4-6 miesiącach życia dziecka
- przy pozytywnym rozpoznaniu w rodzinie podawanie hipoalergicznego mleka dla niemowląt
- wprowadzenie bezmlecznych dodatków do pożywienia dopiero po szóstym miesiącu życia dziecka

Możliwość leczenia:

- eliminacja alergenu - przy konieczności sztucznego odżywiania w wieku niemowlęcym podawanie hipoalergicznego formuły (HA) z adaptowanym mlekiem krowim z mieszanką probiotyczną; w następnym okresie konieczna jest dieta eliminacyjna indywidualnie dostosowywana



- **leczenie miejscowe** - kremy, maści, kąpiele
- środki antyhistaminowe
- hormony kory nadnerczy - kortykoidy
- immunomodulacja - leki wspomagające układ immunologiczny
- odczulanie czyli desensybilizacja - szczepionki
- leczenie sanatoryjne - Zakład leczniczy dla dzieci Travnica wykorzystuje wodę termalną ze źródła Podhajska

EGZEMA ATOPOWA A MEDYCYNĄ ALTERNATYWNA

Skóra jest zwierciadłem ludzkiego organizmu. Zmiany chorobowe, które się na niej odbijają, nie są jedynie chorobą skóry, ale są w pierwszej kolejności wynikiem problemów powstających wewnątrz organizmu. Są to procesy bardzo złożone. Wg chińskiego pentagramu, który obrazuje stosunki poszczególnych organów, element Metalu jest tym, pod który podlega również skóra, wzmacniany elementem Ziemi. Do tego kręgu należy śledziona, trzustka i żołądek. Element Ziemi jest pod władaniem elementu Drzewa, czyli wątroby i pęcherzyka żółciowego. Układ trawienny przetwarza i rozkłada potrawę i wchłaniają się w nim substancje potrzebne do budowy naszego organizmu. Ten proces przebiega przy pomocy enzymów trawiennych, które tworzą się w ustach, żołądku, trzustce i w wątrobie. Pozostałość nie strawionego pożywienia przechodzi do jelita grubego, gdzie kończy się trawienie dzięki działaniu mikroorganizmów, które są odpowiedzialne również za wchłanianie pożywienia i biorą udział w tworzeniu niektórych ważnych substancji, np. witaminy B₁₂.

dokończenie na str. 8

EGZEMA ATOPOWA

dokończenie ze str. 7

Skład mikroflory jelit jest wyważony tak, by poszczególne rodzaje mikroorganizmów żyły w symbiozie. W wyniku niedostatecznego trawienia lub spożycia dużej ilości potraw tłustych, słodkich i konserwowanych chemicznie lub też używanie leków chemicznych i antybiotyków, dochodzi w jelicie grubym do namnożenia mikroorganizmów chorobotwórczych i grzybów Candida



albicans, tzw. dysbioza jelitowa. Pod wpływem zaburzenia w jelicie, powstaje duża ilość toksyn, których organizm potrzebuje się pozbyć. Skóra jest często organem, przez który odbywa się oczyszczanie. Element Metalu wspiera element Wody, tj. nerki i pęcherz moczowy. To oznacza, że kiedy przeciążone są nerki, mogą być osłabione także płuca, jelito grube i skóra. Nerki przeciążone są głównie poprzez spożycie dużej ilości białka, przede wszystkim mleka krowiego i mąki pszennej i podawanie ich w wieku niemowlęcym; przeciążone są zresztą tak samo jak dużą ilością soli i niewystarczającą ilością płynów.

Egzema atopowa patrząc pod kątem medycyny alternatywnej jest oznaką zanieczyszczenia środowiska wewnętrznego organizmu toksynami ze środowiska zewnętrznego i wewnętrznego. Jednocześnie jest to stan organizmu, który nie jest zdolny do samodzielnego przeprowadzenia detoksykacji.

WYKORZYSTANIE PRODUKTÓW ENERGY

Profilaktyka: konsekwentna detoksykacja

obojga rodziców przed poczęciem dziecka, głównie rodziców obarczonych alergią, ale odpowiednia jest też u tych, którzy objawów nie mają. Skuteczne są preparaty Cytosan, Regalen, Renol.

Możliwości wpływu na egzemę:

- ogólna detoksykacja większych dzieci i dorosłych - Cytosan
- detoksykacja i regeneracja okręgu energetycznego wątroby i pęcherzyka żółciowego - Regalen
- detoksykacja i regeneracja okręgu energetycznego nerek i pęcherza moczowego - Renol
- naprawa dysbiozy jelit - Cytosan, Probiosan
- preparaty uzupełniające i wspomagające - Fytomineral, Vitamarin, Blomultivitamin
- pielęgnacja skóry - krem Protektin na mniejsze powierzchnie bez wysięków, balsam do ciała Caralotion (pielęgnuje i odżywia skórę), Biotermal (oferuje kąpiele z podhajskiego źródła w zaciszu domowym).

lek. med. Maria Butkovicova

PRZYDATNOŚĆ PREPARATÓW ENERGY W OKRESIE SZKOLNYM

dokończenie ze str. 3

kuracji antybiotykowej organizm jest osłabiony i ponownie może ulec zakażeniu. Przyjmowanie naturalnych preparatów stymulujących układ odpornościowy i regulujących florę bakteryjną jest skuteczną metodą w walce z chorobami. Wtedy połączenie działania **Vironalu**, **Drags Imunu** i **Probiosanu** oraz **Vitamarinu** jest jak najbardziej zalecane. Naturalne witaminy, mikro i makroelementy w postaci preparatów bioinformacyjnych są skuteczną metodą w walce z chorobami. Dużą rolę w nawracających infekcjach odgrywa stres związany ze szkołą. Stres powoduje również osłabienie układu immunologicznego. Długa rozłąka z bliskimi, zmiana środowiska, sprostanie wymaganiom nauczycieli i konkurencją wśród kolegów z klasy dostarcza mnóstwo czynników stresogennych. Prowadzi to w konsekwencji do depresji szkolnej i wtórnie do osłabienia układu odpornościowego. Manifestuje się to u dzieci w postaci bólów brzucha czy głowy, brakiem apetytu, znużeniem, rozdrażnieniem czy nadmiernym zmęczeniem. Dzieci zjadają stres węglowodanami w postaci słodczy, pączków, słodkich bułek czy batoników, popijając je napojami gazowanymi. Wtedy bóle brzucha czy głowy będą się okresowo nasilały. Te produkty stanowią też dobrą pożywkę dla bakterii czy pasożytów. Nadmiar spożywanych toksyn, konserwantów, zamułaczy czy zapychaczy powoduje, że w momencie kiedy organizm przestaje sobie z nimi radzić, może manifestować ich nadmiar w postaci wykwitów na skórze w formie różnorodnych wysypek czy trądziku.

Lokalizacja ich wiąże się ściśle z dysfunkcją poszczególnych układów energetycznych. Należy dokładnie uświadomić sobie zależność powstałych zmian, a nie leczyć tylko skórę, wyzbywając się wykwitów w sposób mechaniczny, a przy okazji wprowadzając mnóstwo bakterii. Staram się wtedy wytłumaczyć zależności powstałych zmian i po wykluczeniu podłoża organicznego można zaordynować preparaty naturalne w postaci kremów z bioinformacją np.: **Protektin**, **Droserin**, czy już na powstałe blizny lub poszerzone naczynka krwionośne, skaleczenia, zasinienia po urazach - **Ruticelit**.

Przy zaburzonej przemianie materii i odkładaniu się nadmiaru tłuszczu i powstawającym cellulicie, można zastosować **Cytovital**. **Cytovital** może być przydatny przy zaburzeniach układu hormonalnego.

Oczywiście, należy jak zwykle uprzedzić o możliwości zaostrenia się zmian skórnych, bowiem wygląd w tym przedziale wiekowym nabiera istotnego znaczenia i niejednokrotnie nasilenie wykwitów, czy nadmierne swędzenie bywa powodem odstawienia tych preparatów. W celu osiągnięcia szybszego efektu możemy dołączyć preparaty z pentagramu: **Vironal**, **Regalen**, **Renol**.

Renol jest szczególnie przydatny u pacjentów, którzy w nadmiarze spożywają produkty i napoje chemiczne. Układ moczowy wymaga wówczas detoksykacji. Obserwujemy wtedy wykwity na plecach i na czole, bardzo swędzące.

Nadmiar toksyn w organizmie sprzyja również osłabieniu odporności, a w

następstwie możliwości walki z wirusami i bakteriami, co często jest powodem wysypu np.: brodawek na dloniach i stopach, a nawet możliwości walki z ciężką chorobą sepsą, która w tym okresie wiekowym zdarza się coraz częściej. Okres wieku szkolnego to też czas intensywnego wzrostu organizmu, burzy hormonalnej i kształtowania osobowości. Należy wtedy w szczególności sposób zadbać o zdrowie fizyczne i psychiczne dzieci. Niedobory poszczególnych składników w diecie mają duży wpływ na zdrowie, rozwój i życie, są przyczyną wielu chorób.. Dlatego edukacja rodziców i ich dzieci w sprawie zdrowego odżywiania nabiera coraz większego znaczenia. Urozmaicona dieta, ruch, a nawet spacer na świeżym powietrzu nie tylko wtedy, gdy jest ładna pogoda może odegrać dużą rolę w zdrowiu naszym i naszych dzieci. Często promocja zdrowego stylu życia i zdrowego odżywiania wynikająca z potrzeby terapii u dziecka przełamuje stereotypy rodziców. Nie ukrywam że jest to trudny temat. Ale zawsze jest alternatywa, możemy im pomóc i zalecić preparaty pochodzenia naturalnego, regulujące nasze organizmy z wykorzystaniem zasad pentagramu, jak również suplementy diety z bioinformacją, które uzupełnią witaminy, makro i mikroelementy, kwasy omega 3, które są niezbędne dla intensywnego wzrostu, rozwoju i kształtowania odporności organizmu. Wtedy problemy tak znamienne dla tego okresu rozwojowego będą znacznie łagodniejsze i będziemy mieli więcej przyjemności i radości ze swoich pociech, czego Państwu z całego serca życzę.

Pozdrawiam

lek. med. Jadwiga Szerszenowicz



SPOTKANIE Z TERAPEUTĄ

JELITO CIENKIE SPRZYMIERZENIE I PRZYJACIEL

W obiegu odżywczym, według zasady *PIĘCIU PRZEMIAN*, żywioł *OGNIA*, do którego należy serce i **jelito cienkie** jest stwarzany przez żywioł *DRZEWA*, (wątroba i pęcherzyk żółciowy), dlatego wątroba powinna zawierać odpowiednią ilość energii i krwi (*REGALEN*). *OGIEŃ* swą energią wspiera i wzbogaca żywioł *ZIEMI* (żołądek, śledziona i trzustka), natomiast kontroluje - żywioł *METALU* (płuca i jelito grube), aby ten przez swoje skłonności do żalu i rozpamiętywania nie zagłębił się w niepotrzebnej drobiazgowości, oraz czyni go elastycznym i bardziej przystosowanym. Natomiast - żywioł *WODY* (nerki i pęcherz moczowy) pilnuje, aby żywioł *OGNIA* nie

zniszczył swym żarem i ekspresją delikatnej esencji życiowej i aby ciało nie stało się zbyt suche. Jelito cienkie jest partnerem serca i z racji swej funkcji przekazuje mu energię, którą w c z e ś n i e j o d p o w i e d n i o przystosowuje i zmienia. Ochrania serce przejmując na siebie nadmiar gorąca i dalej, w celu usunięcia, przekazuje to gorąco do pęcherza moczowego i jelita grubego. Nie jest to stan zapalny i nie leczy się go antybiotykami.

Maksimum energetyczne dla jelita cienkiego przypada między godziną 13 i 15, a minimum pomiędzy 1 i 3 w nocy w czasie, gdy przypada maksimum energetyczne wątroby.

Jelito cienkie asystuje sercu w procesie komunikacji oczyszczając i transportując płyny i substancje, które przedostają się do krwi. Filtrując odżywcze substancje od nieczystości, zarówno fizycznych jak psychicznych. Jelito cienkie chroni *DUCHA* blokując negatywne bodźce zewnętrzne. Patologie serca często objawiają się stanami zapalnymi jelita cienkiego.

(Zapalenie cewki moczowej, pęcherza moczowego, jelita krętego, wrzody dwunastnicy są często skutkiem stanów lękowych związanych z pobudzeniem serca, czyli DUCHA).

Praca jelita jest ściśle zależna od stanu równowagi całego organizmu

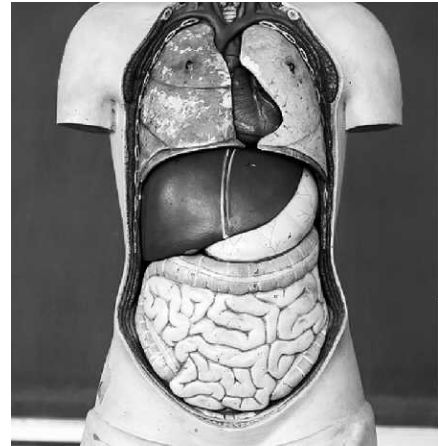
Warto jednak przypomnieć, co to jest jelito i jakie spełnia funkcję. Jelito cienkie jest odcinkiem przewodu pokarmowego.

Treść pokarmowa jest tam trawiona do składników prostych, które w tym odcinku wchłaniane są do krwi.

Skurcze perystaltyczne rozpoczynają się w dwunastnicy i przesuwają w postaci fali z różną prędkością przez kolejne odcinki jelita cienkiego i jelita grubego aż do odbytnicy.

Błona śluzowa jelita pokryta jest kosmkami, każdy kosmek ma jeszcze kilka mniejszych kosmków. Łączna powierzchnia jelitacienkiego wynosi ok. 300m kwadrat., tak duża powierzchnia pozwala szybko i dokładnie zetknąć się z całą treścią pokarmową w celu wchłonięcia z niej wszystkich wartości odżywczych.

W czasie trawienia pokarmów występują głównie skurcze perystaltyczne (ruch robaczkowy), skurcze odcinkowe jelita, oraz ruchy kosmków (podlegają one skracaniu i wydłużaniu) i ruchy wahadłowe.



W trawieniu treści wypełniającej jelito cienkie biorą udział:

- sok jelitowy zawierający enzymy trawienne rozkładające treść pokarmową na składniki wchłaniane.
- sok trzustkowy o odczynie zasadowym, bogatym w węglowodany, zawiera enzymy rozkładające wielocukry.
- żółć w skład której wchodzi sole kwasów żółciowych, sole mineralne, cholesterol, enzym hydrolizujący tłuszcze.

Objawy nadmiaru ciepła w jelicie cienkim:

- czerwony moc
- zatwardzenie
- skąpomocz
- język żółtawy, wilgotny z czerwonymi brzegami
- tętno nierówne i szybkie

- bóle brzucha promieniujące na plecy i kręgosłup
- bóle jajników (jader)

Objawy zimna w jelicie cienkim:

- biegunka
- śluzowaty stolec, krwawo zabarwiony
- gazy
- cienkie, słabe tętno
- biały język
- kłopoty z łopatkami i w pasie barkowym
- problemy z porozumiewaniem się (trudności w wyrażaniu się i rozumowaniu)
- bóle w podbrzuszu
- dużo jasnego moczu

Lecząc schorzenie jelita cienkiego należy spożywać potrawy z elementu *DRZEWA*

(wg Anny Ciesielskiej : „Filozofia zdrowia”)

| ZBOŻA | WARZYWA | OWOCE | PRZYPRAWY | PRODUKTY ZWIERZĘCE | ZIOŁA I NAPOJE |
|----------|---|---|---------------------------------------|--|---|
| pszenica | zielone części warzyw, sałata, kiszzone ogórki, kiszona kapusta, pomidory, szczaw, zarodki i kielki | brzoskwinie, pigwa, cytryny, winogrona, jabłka, gruszki, porzeczki, truskawki, poziomki, agrest, rabarbar, pomarańcze, mandarynki, grejpfruty | ocet winny, melisa, bazylija, drożdże | kaczka, kura, kurczak, kwaśne mleko i śmietana jogurt, kefir, biały ser, | hibiskus, nać pietruszki, sok brzozy, piwo pszenic. soki kwaśne, białe wina |

dokończenie na str. 10

Poradnia lek. med. Dariusza Szymańskiego na www.energy.sk/pl

Dzień dobry, który z preparatów Energy poleca Pan w zespole jelita drażliwego? Dziękuję

Tomek

Witam! W zespole jelita drażliwego polecam program regeneracji w pentagramie: wiosna preparat REGALEN, lato preparat KOROLEN, wrzesień/październik preparat GYNEX, jesień preparat VIRONAL, zima preparat RENOL. Wszystkie preparaty dawkuje 2-3 x dziennie po 6-9 kropli na łyżkę wody, przez 3 tygodnie, 1 tydzień przerwy i potem ponownie 3 tygodnie. Bazowym preparatem jest oczywiście VIRONAL i można też od niego zacząć i stosować przez 2-3 miesiące, potem cała dalsza regeneracja. VIRONAL można stosować jako preparat dodatkowy, w trakcie dawkowania pozostałych produktów. Poza tym warto stosować też preparat FYTOMINERAL w dawce 2-3 x dziennie po 10-15 kropli do jakiegoś picia. Pamiętać też trzeba o diecie lekkostrawnej lub dodatkowo wyeliminować produkty mlekopochodne i gluten. Pozdrawiam

Chciałabym się dowiedzieć, jaka powinna być dieta przedszkolaka z alergią na mleko krowie, żeby była bogata w wapń? dziękuję za informacje

Jolka

Witam! Można pić trochę mleko sojowe

lub kozie, jeśli nie będzie objawów po nich. Poza tym radzę jeść warzywa, owoce, kasze, mięso i ryby. Powinno wystarczyć wapnia. Raz w tygodniu warto zrobić pastę z całych szprotek + jakieś jajko i trochę warzyw, np. brokuły, może ser tofu? i doprawić do ulubionego smaku. Pozdrawiam.

Mam 40 lat i od dawna męczę się z zatokami i powiększonymi migdałami. Ostatnio miałem robioną punkcję zatok szczękowych, która nic nie dała. Ropa nadal ścieka po gardle. Proszę o wskazanie odpowiedniego środka i jego dawkowanie. Od dwóch lat używam preparatów Energy w Pentagramie w dawkach 2x3 krople dziennie. Proszę o odpowiedź.

Bogdan

Witam! W takim przypadku, przede wszystkim stosował Pan za małą dawkę preparatów, powinien Pan stosować 2-3 x dziennie po 6-9 kropli na łyżkę wody przez 3 tyg. 1 tyg. przerwy i potem ponownie 3 tyg. W ten sposób proszę teraz zastosować preparat VIRONAL i DRAGS IMUN. Dodatkowo można zastosować krem DROSERIN - 2 x dziennie wcierać w okolice zatok i nosa. Pozdrawiam.

Szanowni Państwo, zwracam się z prośbą o dobór/polecenie preparatów, które mogłabym zastosować u mojego 6-cio miesięcznego syna. diagnozowany jest przez lekarza pediatrę jako dziecko ze

skazą białkową. karmiony jest nadal piersią /jestem na diecie bezmlecznej od września 2007/, dokarmiany mlekiem NUTRAMIGEN 2 + wprowadzane są bardzo ostrożnie produkty stosowne do jego wieku /oczywiście bez białka mleka krowiego, cielęciny/. jednak stan jego skóry nie ulega najmniejszej poprawie. Pediatra przepisuje kolejne maści sterydowe, leczenie u lekarza homeopaty /10 tygodni i zmiana leków co tydzień "nie ruszyły" malca. Dokucz mu szczególnie nocny świąd skóry przez co nie śpimy w nocy prawie wcale. poza tym przybiera na wadze bardzo ładnie /6 i pół miesiąca i 8,5 kg/. Może pomocna będzie jeszcze informacja, że syn urodził się już z wysypką, a wody płodowe były seledynowe, skóra twarzy była zakażona gronkowcem złocistym. Łączę pozdrowienia

Grażyna H.

Witam! Pani dziecko powinno być zdiagnozowane dokładnie, na co jest uczulone, może na Pani pokarm? może Nutramigen? może proszek do prania? może bawełna? może woda do mycia? a może jakieś inne alergeny kontaktowe? W takim przypadku konieczna jest diagnoza i testy. Do czasu diagnozy może Pani zacząć smarować dziecko kremem PROTEKTIN 2 x dziennie na zmiany skórne + okolice wątroby. Prać jego rzeczy w płatkach mydlnych.

JELITO CIENKIE ...

dokończenie ze str.9

Głównie należy przywrócić *informację* o prawidłowej pracy i działaniu jelita cienkiego. Zniekształcenie informacji, a więc dolegliwości i niedomagania jelitowe, mogą mieć różną przyczynę: dieta, leki, antybiotyki, stres, nadmiar emocji, itp. Aby jelita otrzymały powtórnie właściwą „instrukcję działania” należy taką *bioinformację* dostarczyć. Firma ENERGY stworzyła produkty, które można stosować bez dokładnego określenia nadmiaru czy niedoboru, gorąca, czy zimna w naszym organie. Produkty, te porządkują i wprowadzają harmonię. **KOROLEN**, jest koncentratem ziołowym zawierającym właściwą informację dla jelita cienkiego i **REGALEN** z bioinformacją dla układu trawiennego, głównie wątroby. W jelitach żyją miliardy bakterii regulujących działanie układu trawiennego, zmniejszającego stężenie cholesterolu we krwi, pobudzającego odporność organizmu. Stresy, antybiotyki, niektóre leki oraz żeńskie hormony płciowe mogą powodować rozwój bakterii chorobotwórczych. Poprawa równowagi między tymi dwiema grupami drobnoustrojów jest możliwa dzięki probiotykom. Zawiera je

PROBIOSAN, który kontroluje równowagę mikroflory w jelicie, poprawia przyswajanie wszelkich substancji, witamin i substancji odżywczych z pożywienia. Wspomaga *f u n k c j o n o w a n i e* u k ł a d u odpornościowego, obniża poziom cholesterolu LDL, zapobiega powstawaniu komórek nowotworowych, spowalnia procesy starzenia się, uczestniczy w detoksykacji organizmu. Należy jądać go codziennie, aby bakterie w jelitach były odpowiednio liczne.

W problemach z właściwym wchłanianiem i trawieniem polecam również: **DRAGS IMUN** preparat zawierający żywicę z rośliny Croton lechleri Muell (smocza krew). Ma silne właściwości anty-wirusowe, anty-grzybicze, przeciw-utleniające. Niedostatek minerałów, a szczególnie magnezu jest typowy dla zapalenia jelit. Pomocne są **FYTOMINERAŁY**, które są silnie stężonym roztworem koloidalny zawierającym ponad 64 pierwiastków w formie naturalnej. To one pomagają organizmowi w utrzymaniu równowagi bioinformacyjnej. Pierwiastki te zwiększają wykorzystanie witamin i pozostałych substancji potrzebnych do odżywiania człowieka.

Właśnie w jelitach następuje sortowanie,

a następnie wchłanianie właściwych składników odżywczych i leczniczych z pożywienia. Przy złej pracy jelit nawet najlepsza dieta, zażywane witaminy, minerały, a nawet leki nie mają szansy wykazać swego leczniczego działania, ponieważ nie są nawet wprowadzone do organizmu, są wydalane jako odpady lub składniki bezwartościowe. Dlatego warto pamiętać, że złe funkcjonowanie jelit nie będzie dotykało tylko i wyłącznie jelit, ale całego organizmu. Trudno będzie wprowadzić do naszego organizmu właściwe, dobre, zdrowe składniki, trudno będzie leczyć chorobę, bo chore jelita uniemożliwią każdą taką próbę. Ostatnio przyjęło się powiedzenie: „*jestes ty, co jesz*”, ale w tym jest tylko pół prawdy, bo tak naprawdę jesteśmy tym, na co pozwalają nam nasze jelita. Dlatego tak ważne jest, aby uznać nasze jelita za prawdziwego przyjaciela i traktować z szacunkiem.

JOANNA BORTLIK



INFOKOSMETYKI ZIOŁOWE (część 4)

RUTICELIT

Krem bioinformacyjny Rutilelit ze względu na swój skład ziołowy należy do energii elementu ognia, który kontroluje przede wszystkim, serce, osierdzie i jelito cienkie.

Zgodnie z TCM element ognia jest energią własną ciepła i żaru. Typowym dla ognia jest kolor czerwony, smak gorzki, strona świata - południe, a z pór roku oczywiście lato. W życiu człowieka ogień przedstawia okres młodości - począwszy od dojrzewania, a kończąc na założeniu rodziny.

Jelito cienkie jest ochronnym narządem serca. Odprowadza nadmiar gorąca do pęcherza moczowego, gdzie może wywoływać ból, pieczenie i stan zapalny bez rozpoznania bakteryjnego.

Hemoroidy i trwałość naczyń włosowatych

Rutilelit swoją nazwę zawdzięcza dużej ilości naturalnego przeciwutleniacza rutyny, która pozytywnie działa przede wszystkim na stan, elastyczność i trwałość delikatnych naczyń włosowatych. Łamliwość tych naczyń przejawia się typowo rozszerzonymi popękanymi żyłkami na powierzchni skóry. Bardzo często bywają widoczne głównie na twarzy w okolicy nosa, na kończynach dolnych (praktycznie na całym ciele). Łamliwość nie jest jednak jedynym problemem, który może spotkać obciążone naczynia. Patologiczne rozciągnięcie ścian naczyniowych objawia się w postaci żyłaków lub hemoroidów.

Wpływ na wytrzymałość naczyń krwionośnych ma przede wszystkim kwas krzemowy i flawonoidy roślinne, znajdujące się w wyciągach z gryki, perłkowca, miłorzębu, skrzypu, oczaru, kasztana i nostryka.

Ukrwienie tkanki a astma

Rutilelit ma wyraźną zdolność do wspomaganie głębokiego ukrwienia organizmu, dzięki miłorzębowi, rucie i kasztanowi. Te jego właściwości można wykorzystać zarówno w problemach z zimnymi kończynami, jak i w zmęczeniu mięśni czy bólach zmęczonych nóg. Dobrze działa na nogi ociążałe w wyniku przesilenia mięśni.

Poleca się stosowanie kremu Rutilelit przed uprawianiem sportu, ponieważ pomaga w poprawie zaopatrzenia mięśni w tlen i w lepszym odprowadzaniu produktów metabolizmu, które powodują zmęczenie mięśni i skurcze.

Przy ostrym ataku astmy bądź przy nagłej zmianie ciśnienia i temperatury, u ludzi cierpiących na astmę oraz chorych na płuca może dojść przede wszystkim do skurczenia się i do zaburzenia przepuszczalności drobnych naczyń i naczyń włosowatych gwarantujących wymianę gazową. Rutilelit nanoszony

kilkakrotnie grubą warstwą działa w tych przypadkach natychmiast, na odnowienie oddychania i regenerację uszkodzonych naczyń.

Odparzenia i poparzenia

Wszystkie problemy skórne i podskórne związane z akumulacją ciepła w jednym miejscu (odparzenia, poparzenia, przegrzanie skóry podczas opalania, przegrzanie organizmu i odleżyny) polecamy smarować Rutilelitem, który ze względu na zawartość balsamu peruwiańskiego potrafi usunąć uczucie gorąca.

Z tego samego powodu Rutilelit ma swoje zastosowanie podczas stanów gorączkowych. Żle gojące się rany w ostatniej fazie gojenia mogą również cierpieć z nadmiaru ciepła, które uniemożliwia zakończenie procesu gojenia, ponieważ nie dochodzi do ich wystarczającego ukrwienia. Ogólnie można powiedzieć, że Rutilelit jest dobry na wszystkie nie wyleczone rany, którym nie towarzyszy stan zapalny (ropienie).

Żyłaki i zakrzepica

Rutilelit zwłaszcza w połączeniu z Korolenem poprawia prężność naczyń krwionośnych i zapobiega powstaniu skrzepów krwi. Wspaniale więc nadaje się do pielęgnacji żyłaków oraz jako profilaktyka zakrzepicy (np. podczas lotu samolotem). W ostatniej fazie ciąży Rutilelit sprawdza się jako idealny środek przeciwdziałający powstaniu żyłaków.

Regeneracja skóry i zmarszczki

Warto zapamiętać, że Rutilelit działa niezwykle skutecznie na regenerację i dobry stan górnych warstw skórnych, dzięki wysokiej zawartości przeciwutleniaczy. To najlepszy wybór kremu ochronnego po opalaniu i jako dodatek podczas radioterapii u pacjentów cierpiących na choroby nowotworowe. Rutilelit jest również wspaniałym kremem przeciwzmarszczkowym. Szczególnie poleca się noszenie go, przede wszystkim w słoneczne dni, po opalaniu czy wizycie na solarium. Regeneracji skóry wyraźnie sprzyja nagietek, arnika, nawłóć i skrzyp.

Migreny i napięcie psychiczne, nerwy

Dzięki rucie, kasztanowi, dziurawcowi, zdolności do wspomaganie ukrwienia miejscowego i odprowadzaniu substancji toksycznych z organizmu Rutilelit ma swe zastosowanie także przy bólach głowy typu migrenowego, napięciu psychicznym i nerwowości. Nanosimy go na skronie, czoło i szyję.

Rutilelit odnawia także unaczynienie nerwów i dlatego można go użyć przy leczeniu stanów zapalnych tkanki nerwowej.

Wsparcie pracy serca, śledziony i trzustki

Rutilelit ma ochronny wpływ na trzy



narządy główne - serce, śledzionę i trzustkę. Wspomaga właściwe ich funkcjonowanie i regenerację. Nanosi się go ponad miejsca położenia tych narządów. Nad serce w arytmii serca, po przebytym zawale lub w niedomykalności zastawek; nad śledzionę w celu wsparcia układu odpornościowego i tworzenia krwi, nad trzustkę w cukrzycy i w celu wsparcia właściwego trawienia tłuszczów, cukrów i białka.

Działanie przeciwnowotworowe

Ponieważ Rutilelit wpływa na harmonizację śledziony i trzustki, polecany jest jako środek wspomagający w leczeniu nowotworów (stosowanie go u pacjentów cierpiących na nowotwór zawsze należy konsultować z lekarzem). Rutilelit jest odpowiedni do regeneracji naczyń krwionośnych obciążonych systematycznym pobieraniem krwi, podawaniem chemioterapii lub wprowadzeniem cewników.

Stosuje się go na problemy zlokalizowane w środkowych partiach organizmu od głowy aż po obszar podbrzusza.

ROŚLINY W RUTICELICIE

Perełkowiec japoński:

Odpowiednia w chorobach skóry. W kwiatach zawiera 30 % rutyny (rutyna ma pozytywny wpływ na alergie, nadciśnienie i trwałość naczyń włosowatych).

Czarna porzeczka:

Zawiera flawonoidy, zwłaszcza rutynę, kwasy organiczne, taniny, sól mineralną boru, manganu, magnezu, witaminę C i niektóre witaminy grupy B kompleks. Działa przeciwzapalnie, pozytywnie wpływa na metabolizm organizmu.

dokończenie na str.12

INFOKOSMETYKI...

dokończenie ze str. 11

Krwiściąg lekarski:

Zatrzymuje krwotoki różnego pochodzenia, ma bardzo dobre właściwości przeciwzapalne, ściągające, dezynfekujące i przeciwbakteryjne. Przeciwdziała pierwotniakom, zawiera taniny, saponiny, flawonoidy, witaminę C, fitoncydy i kwasy organiczne. Przyspiesza gojenie wilgotnych ran, wrzodów i hemoroidów.

Ruta zwyczajna:

Zawiera flawonowy derywat rutyny, taniny, substancje gorzkie, kwas jabłkowy, alkaloidy. Ma właściwości uspokajające, stosuje się ją w schorzeniach skóry, nerwów, przy mocnym biciu serca, napływie krwi, łamliwości naczyń krwionośnych, przy obrzękach, bólach łydek i w złej mikrocyrkulacji krwi.

Gryka siewna:

Zawiera flawonoidy rutynę, hiperozyd, fitosterole, kwas krzemowy i szereg sprzyjających organizmowi elementów. Stosuje się w egzemach, swędzeniu skóry, łamliwości naczyń włosowatych, przy żylakach, cukrzycy i hemoroidach.

Miōrzab dwukłapowy:

Poprawia ukrwienie obwodowe, ma właściwości antybiotyczne. Zawiera flawonoidy, barwniki karotenoidowe i kwasy organiczne. Stosowany w alergiach, pękaniu naczyń krwionośnych, żylakach, uszkodzeniu słuchu i mózgu.

Skrzyp polny:

Roślina zawiera kwas krzemowy,

flawonoidy, saponiny, kwasy organiczne. Stosowana w krwotokach, złe gojących się ranach i wysypkach.

Oczar wirginijski:

Roślina używana jako stary lek indiański z zawartością flawonoidów, tanin, saponinów i olejków eterycznych. Sprawdza się w stanach zapalnych, hemoroidach, żylakach, krwotokach, siniakach, chorobach naczyń krwionośnych, swędzących wysypkach i odmrożeniach. Działa ściągająco na skórę.

Arnika górska:

Zawiera flawonoidy i laktony sekwieterpenowe o właściwościach przeciwwgrzybiczych i przeciwdrobnoustrojowych. Stosowana przy krwiakach, zanieczyszczonej skórze, obrzękach, stanach zapalnych, złamaniach i problemach naczyniowych.

Kasztanowiec zwyczajny:

Zwiększa elastyczność i trwałość ścian naczyń krwionośnych. Stosuje się go w hemoroidach, wrzodach podudzi, zapaleniu żył, chorobach serca, nieodpowiednim ukrwieniu, przy obrzękach i migrenach.

Dziurawiec zwyczajny:

Zawiera flawonoidy, ma właściwości antybiotyczne, stosuje się ją w chorobach naczyń, nerwów, skóry, odmrożeniach, oparzeniach wrzodach, w migrenie i wylewach krwi. Przyspiesza gojenie zranionych tkanek.

Żywokost lekarski:

Zawiera substancję gojącą alantoinę, ma wspierający wpływ na regenerację

uszkodzonych tkanek. Przyspiesza gojenie się złamań, stanów zapalnych stawów, wrzodów podudzi i wylewów. Ochronia błony śluzowe.

Nostryk żółty:

Zawiera alantoinę, flawonoidy i taniny. Ma właściwości przeciwzapalne, podnosi trwałość naczyń włosowatych, łagodzi obrzęki, zmiękcza skórę, koi ból, leczy wrzody i ropiejące rany.

Nagietek lekarski:

Zawiera flawonoidy, karotenoidy, saponiny i kwas salicylowy. Stosowany w stanach zapalnych żył, wylewach, stłuczeniach, odleżynach, obrzękach, w nowotworze skóry i zmęczeniu mięśni.

Przelot pospolity:

Zawiera flawonoidy, śluzy, taniny, antocyjany, saponiny. Jest wspierający na złe gojące się rany, wrzody podudzi, złamania, odmrożenia, odleżyny, poparzenia i stany zapalne skóry.

OLEJKI ETERYCZNE I POZOSTAŁE SUBSTANCJE W RUTICELICIE

olejek lawendowy, świerkowy, mandarynkowy, z drzewa herbacianego, olejek krwawnikowy; ponadto: balsam peruwiański, potasowa substancja humusowa, retinol, liposomy, lecytyna, ekstrakt z dżdżownic kalifornijskich i połączenie ekstraktów z mirry, kadzidła i draceny.

(ep)

(źródło: *Regeneracja kremów*)



POWINNIŚCIE WIEDZIEĆ

Dodatki w artykułach spożywczych prowadzą do rozwoju ADHD

Terminologia: syndrom ADHD - zespół nadpobudliwości psychoruchowej z deficytem uwagi, występuje u 3 - 5% dzieci w wieku szkolnym, częściej u chłopców niż u dziewczynek...

Wiele artykułów spożywczych przeznaczonych dla dzieci zawiera barwniki i dodatki, które wywołują rozwój nadpobudliwość u dzieci (ADHD). Substancje te wykazują negatywny wpływ nie tylko na dzieci już chore, ale także na zdrowe jednostki. O zależności pomiędzy

dodatki do artykułów spożywczych, a nadpobudliwością, w kręgach naukowych toczą się rozmowy już od długiego czasu. To nowe i ważne, co wniosła praca brytyjskich naukowców, to wiadomość, że dodatki działają nie tylko na dzieci z ADHD, ale na całą dziecięcą populację do minimum dziewiątego roku życia, przekazał profesor psychologii Jim Stevenson. Kontrolne badania obejmowały 153 dzieci w wieku 3 lat i 144 dzieci w wieku 8-9 lat. W ramach badań rodzice i nauczyciele oceniali zmiany zachowania u dzieci, które piły napoje z

zawartością barwników i dodatków E 110, E 122, E 102, E 124, E 104, E 129. Wg opinii naukowców, negatywny wpływ u dzieci z ADHD wystąpił poprzez pogorszenie objawów ich choroby, a dzieci zdrowe zbliżyły się o niemal dziesięć procent do diagnozy syndromu ADHD. Brytyjska agencja, która pełni nadzór nad artykułami spożywczymi już rewiduje swe zalecenia dla rodziców dzieci nadpobudliwych twierdząc, że przedmiotowe dodatki i barwniki powinny zostać wyłączone z ich pożywienia. Medical Tribune 11/2007

BIO - PIERWIASKI

dokończenie ze str. 6

takich jak fosfatazy, karboksylazy, itp., wpływa na procesy tworzenia tkanki łącznej oraz procesy reprodukcyjne.

KOBALT wchodzi w skład witaminy B12. Najwięcej kobaltu występuje w mięśniach i tkance kostnej. Jego znaczenie dla organizmu to przede wszystkim zapobieganie powstawaniu niedokrwistości oraz zaburzeń neurologicznych.

MOLIBDEN występuje w wątrobie, korze nadnerczy, nerkach. Jego rola w organizmie polega na powiązaniu z trzema grupami enzymów

odpowiedzialnymi za metabolizm puryn w naszym organizmie.

BOR jest bio - pierwiastkiem, o bardzo dużej roli dla organizmu, ponieważ odpowiada za prawidłowy przebieg funkcji nerwowych. Korzystnie wpływa na parametry morfologiczne krwi oraz układ krwiotwórczy, bierze udział w przemianach hormonalnych wapniowo-fosforanowych, wykazuje działanie ochronne w takich schorzeniach jak artretyzm czy osteoporoza.

Mam nadzieję, że tych kilka przykładów przedstawionych powyżej pozwoli zrozumieć Państwu, jak wiele zawdzięczamy mikroelementom. Przyglądając się wszystkim przemianom biochemicznym w organizmie możemy stwierdzić, że bez nich nie byłoby życia.

Pamiętajmy o jednej podstawowej zasadzie - nadmiar zawsze będzie szkodził naszemu zdrowiu nawet wtedy gdy dotyczy to bio-pierwiastka o minimalnej zawartości w organizmie.

Podsumowując chcę podkreślić, że aby organizm mógł pierwiastek przyswoić, musi go otrzymać w formie naturalnej, podobnej do tej występującej w nim samym, dlatego polecam Państwu preparat Fytomineral.

Ponieważ zaś niedawno zostały wprowadzone na nasz rynek bio-witaminy, następne artykuły poświęcę witaminom, ich bezpiecznemu stosowaniu oraz opiszę je szczegółowo.

Marek Sęczyk

PRZEZ ŁĄKI PRZEZ POLA PĘDZI FASOLA...

dokończenie ze str.4

Nie należy Artrinu traktować jako ochronnego kremu z filtrem, którym powinniśmy smarować siebie i dzieci zanim wyruszymy na plac zabaw! Są jednak takie sytuacje, np. nasz pobyt na słońcu znacznie się przedłuży, że konsekwencje takiego stanu rzeczy łatwo zaobserwować od razu gołym okiem (zaczerwieniona skóra) lub pojawiają się już tego samego popołudnia czy wieczora (temperatura, dreszcze itp.). Warto wtedy z domowej apteczki wyciągnąć Ruticelit i posmarować zaczerwienione miejsca, w przypadku przegrzania organizmu czoło, nos, miejsce nad górną wargą oraz kręgosłup.

Zagrożenie numer 4 - RANY OPARZENIOWE

W takim trudnym przypadku pomoże Cytovital.

Cytovital odnawia głębokie warstwy skóry, wygładza ją, działa przeciwzapalnie, a jednocześnie dostarcza potrzebnego nawilżenia. Dzięki tym właściwościom skutecznie zapobiega powstawaniu blizn i doskonale nadaje się do pielęgnacji gojących się ran. W przypadku pęcherzy i ran powstałych wskutek oparzeń słonecznych nie dopuszcza do pojawienia przebarwień (zmian pigmentowych), ponadto regeneruje uszkodzoną skórę i chroni ją

przed promieniowaniem UV.

Zagrożenie numer 5 - UKĄSZENIE (owadów), zetknięcie z parzącą rośliną

Z tym najlepiej poradzi sobie Protektin.

Protektin, który wykorzystujemy przy wysypkach alergicznych, możemy z powodzeniem zaaplikować na miejsce ukąszenia zarówno przez owady jak i rośliny (np. pokrzywy). Bardzo szybko zlikwiduje uczucie swędzenia. Dzięki temu nie naruszymy tkanki poprzez ciągłe drapanie i unikniemy zakażenia. Dziecko szybko powróci do swoich dawnych zajęć i zapomni o przykrym incydencie.

Zagrożenie numer 6 - KLIMATYZACJA

W okresie letnim szczególnie chętnie korzystamy z urządzeń pomagających nam przetrwać upały. Wsiadając do samochodu automatycznie włączamy klimatyzację i oddychamy z ulgą. Czy jednak na pewno nam to służy? Taka szybka zmiana temperatury, której doświadczamy zarówno po włączeniu klimatyzacji jak i przy wysiadaniu z zimnego auta, ma szczególnie niekorzystny wpływ na nasze zatoki. Skoro więc już dopadnie nas ból zatok (lub po prostu korzystamy z tego osiągnięcia techniki jakim jest



klimatyzacja) warto sięgnąć po **Droserin**. Pomoże on zarówno małym, jak i dużym. Należy nanosić go na czoło, policzki i zagłębienie na samym środku nad górną wargą.

Zajrzyjmy do naszej apteczki i docerńmy - szczególnie w tym letnim okresie - zalety kremów. Myślę, że warto wrzucić do torby przynajmniej dwa z nich wychodząc na codzienny spacer.

mgr Izabela Tomaszczyk



PORADNIA FARMACEUTY

Witam Państwa serdecznie!

Przedstawiam opis kolejnej rośliny, która znajduje się w preparatach Energy. Tą znajdziecie Państwo w preparacie Regalen. Mam nadzieję, że te informacje spotkają się z Państwa zainteresowaniem i będą źródłem, do którego warto sięgnąć.



Rzepik pospolity

Agrimonia eupatoria L. (rzepik pospolity) rodzina Rosaceae;

syn. jablecznik, parzydło pospolite, wątrobowe ziele, kościelna wieża

Rys historyczny - Rzepik jako roślina był znany już w starożytności. Stosowali go lekarze w starożytnej Grecji jako roślinę przy trudno gojących się wrzodach. Możemy o nim znaleźć wzmianki pisane przez Dioskuridesa, Pliniusza Starszego czy też ojca ziołolecznictwa - Galena. W okresie średniowiecza o tej roślinie pisze św. Hildegarda z Bingen, Lonicerus czy kolejna sława medycyny Paracelsus. Rozwój medycyny klasztornej oraz mnogość zastosowań ziela rzepiku spowodował, że roślinę traktowano jako panaceum na wszelkie zło związane z chorobami. Uzyskała wtedy miano "magicznego ziela". Stosowana jest do dziś jako środek w zaburzeniach pracy przewodu pokarmowego, a w szczególności wątroby i dróg żółciowych. Walahrid Strabo opisuje w Hortulusie właściwości lecznicze rzepiku: „Różnoraka jest sława jego leczniczych mocy; szczególnie, gdy rozetrzeć i wypić łagodzi ogromne bóle żołądka...”

Pochodzenie - Roślinę możemy spotkać w strefie klimatu umiarkowanego, czyli na terenach Europy, Ameryki Północnej, Azji oraz w Afryce Północnej. W Polsce rzepik porasta w widnych zaroślach, na suchych łąkach, na brzegach lasów, przy miedzach i drogach.

Opis - Roślina wieloletnia słabo rozgałęziona i ulistniona wyrasta do 1 metra wysokości. Liście przerywano-pierzaste. Kwiaty żółtożółte zbierają się w kwiatostany w kształcie luźnych kłosów na wierzchołkach łodyg. Kwitnie od czerwca do sierpnia. Kwiaty posiadają bardzo słaby, ale przyjemny zapach. Na całej roślinie występują włoski wydzielające bardzo przyjemną żywiczną woń.

Surowiec i jego pozyskiwanie - Surowcem roślinnym jest ziele rzepiku pospolitego. Zbiera się je na początku kwitnienia. W warunkach naturalnych suszy się roślinę w miejscach przewiewnych i zacienionych, w suszarniach o temperaturze nieprzekraczającej 40 stopni Celsjusza. Dobrze wysuszony surowiec zachowuje swoją barwę.

Substancje aktywne - Głównymi związkami czynnymi w ziele rzepiku są garbniki hydrolizujące i skondensowane, ich zawartość określa się na około 5%. Oprócz garbników występują pochodne flawonoidów, pochodne kwercetyny, triterpeny, kwasy organiczne, gorycze, witaminy tj. B, C, K, PP, cholinę, fitosterole oraz związki mineralne.

Kategoria terapeutyczna - Ze względu na składniki czynne: przeciwzapalne, ściągające, przeciwbiegunkowe, żółciopędne.

Zastosowanie i właściwości - Ziele rzepiku stosuje się w nieżytach żołądka i jelit, w bólach brzucha, niedomaganiach czynności wątroby, zapaleniu pęcherzyka żółciowego, biegunkach. Zewnętrzne odwary stosujemy w okładach na ranę, siniakach, wrzodach, pleśniawkach oraz stanach zapalnych jamy ustnej. Przy trudno gojących się ranach posiada właściwości przeciwbakteryjne.

Efekty farmakologiczne - Wyciągi, napary, odwary mają działanie żółciopędne, ściągające, przeciwbakteryjne i przeciwwirusowe

Status - Surowiec farmakopealny - oznacza to, że jest stosowany w lecznictwie

Nazwy rośliny w różnych językach - aigremoine gariot (ang), agrimonia (hiszp)

Marek Sęczyk



LUBLIN DLA ZDROWIA

3 kwietnia w Instytucie Medycyny Wsi w Lublinie rozpoczął się cykl seminariów dla farmaceutów i lekarzy homeopatów zatytułowany: "Teoria Pięciu Elementów. Profilaktyka i leczenie związanych z nią jednostek chorobowych".

Wykłady (w łącznej liczbie 3) prowadzi lek. med. Dariusz Szymański z Instytutu Medycyny Holistycznej **Vega Medica z Warszawy**.

Pierwsze spotkanie obejmowało informacje z zakresu:

1. Teoria Pięciu Elementów
2. Rozeta Pentagramu
3. Opis każdego elementu
4. Energia chi
5. Meridiany
6. Maksymalna aktywność dobową organów
7. 5 elementów 5 faz rozwoju
 - drzewo - dzieciństwo
 - ogień - szkoła podstawowa
 - ziemia - liceum, studia
 - metal - tzw. dorosłość, czyli od 25-30 lat
 - woda - starość
8. yang - ying:
 - kosmiczna monada
 - sinusoida życia
 - symptomy przewagi
9. Pory roku
10. DRZEWO
 - Meridian wątroby
 - Meridian pęcherzyka żółciowego
 - Zaburzenia meridianów
 - Psychika i meridiany
 - Objawy zaburzeń elementu drzewa - największe zagrożenia
 - Główne emocje elementu drzewa
 - Metody regulacji przepływu energii
 - Metody regulacji przepływu energii proponowane przez Energy
 - Regalen i Protektin (skład, działanie, strefy nakładania kremu - głowa, stopy, kręgosłup)
 - Pozostałe preparaty użyteczne w regeneracji elementu drzewa (Spiron, Vitamarin, Cytosan, Fytomineral, Drags Imun)
 - Bioinformacje
 - Szybkość reakcji preparatów Energy (na podstawie komputerowych badań urządzeniem EIS)
11. zdrowie: dieta, ruch, profilaktyka

Na drugim spotkaniu, które odbyło się **15 maja**, omówione były następujące zagadnienia:

1. OGIEN (preparat Korolen)
 - Charakterystyka (organy, meridiany, psychika, smak, kolor, zmysł)
 - Meridian główny (szczegółowe omówienie czterech gałęzi; fizyczne i psychiczne objawy nierównowagi energetycznej)
 - Meridian osierdza (fizyczne i psychiczne objawy nierównowagi energetycznej)
 - Meridian serca (fizyczne i psychiczne objawy nierównowagi energetycznej)
 - Meridian jelita cienkiego (fizyczne i psychiczne objawy nierównowagi energetycznej)
 - Strefy refleksyjne nakładania kremu Ruticelit
 - Problemy zdrowotne układu krążenia (zawał, szumy w uszach, histeria, koszmary senne, nadmierna gadatliwość, nocne pocenie, inne)
2. ZIEMIA (preparat Gynex)
 - Meridian potrójnego ogrzewacza (przebieg, fizyczne i psychiczne objawy nierównowagi energetycznej)
 - Meridian główny przedni - poczęcia (przebieg, fizyczne i psychiczne objawy nierównowagi energetycznej u kobiet, u mężczyzn, u obu płci)
 - Strefy refleksyjne nakładania kremu Cytovital
 - Zaburzenia flory bakteryjnej (grzybica organizmu), jękanie
 - Preparat Drags Imun
3. METAL (preparat Vironal)
 - Charakterystyka (organy, meridiany, psychika, smak, kolor, zmysł)
 - Meridian płuc (przebieg, fizyczne i psychiczne objawy nierównowagi energetycznej)
 - Meridian jelita grubego (przebieg, fizyczne i psychiczne objawy nierównowagi energetycznej)
 - Strefy refleksyjne nakładania kremu Droserin
 - Choroby układu oddechowego
 - Siódmy krąg szyjny a infekcje (bańki)
3. ADOPTOGENY (preparat Stimaral)
4. KING-KONG nie tylko dla sportowców
5. BIOINFORMACJE

(it)



ENERGY W TORUNIU

05-06 kwietnia w Toruniu odbył się XIII Ogólnopolski Kongres Medycyny Naturalnej i Profilaktyki Zdrowotnej połączony z XVIII Targami Medycyny Naturalnej „ECOMED 2008”.

Firmę Energy Poland reprezentowały panie: Halina Olszewska i Justyna Grontkowska z Bydgoszczy.

Podczas tego wydarzenia komisja konkursowa w składzie: prof. dr hab. Iwona Wawer, dr Jerzy Jambor, dr Antoni Kania, mgr Katarzyna Osipczuk wyróżniła produkt Skeletin firmy Energy.

Produkty Energy cieszyły się ogromnym zainteresowaniem wśród zwiedzających. Dużą część stanowili stali klienci, którzy dobrze znali preparaty. Wiele było również nowych osób, które pierwszy raz spotkały się z naszą firmą.

Podczas targów nasi klienci mogli zasięgnąć profesjonalnej porady dotyczącej suplementów Energy, zrobić diagnozę całego organizmu (pod kątem właściwego doboru preparatów) oraz zakupić nasze produkty. (it)



PRZECZYTAŁIŚMY

Istnieją tysiące umów, które zawarliśmy sami z sobą, z innymi ludźmi, z marzeniem naszego życia, z Bogiem, z firmą, z partnerem, z dziećmi. Ale najważniejsze są te umowy, które zważyliśmy ze sobą.

Szanuj swoje słowo
Nie bierz niczego do siebie
Nie zakładaj niczego z góry
Rób wszystko najlepiej, jak potrafisz
... i bądź SZCZĘŚLIWY NAPRAWDĘ!

SZANUJ SWOJE SŁOWO

Bądź uczciwy w tym, co mówisz. Mów tylko to, co naprawdę myślisz. Unikaj słów, które by ci szkodziły, i nie obmawiaj innych. Używaj siły swego słowa tylko dla dobra prawdy i miłości.

NIE BIERZ NICZEGO DO SIEBIE

Cokolwiek inni robią, nie robią tego z twego powodu. To, co mówią i robią, jest wyłącznie projekcją ich własnej rzeczywistości, ich własnych snów. Kiedy uniezależnisz się od opinii i poczynań innych ludzi, przestaniesz niepotrzebnie cierpieć.

NIE ZAKŁADAJ NICZEGO Z GÓRY

Znajdź w sobie odwagę zadawania pytań i otwartego wyrażania swoich rzeczywistych pragnień. Wyrażaj własne myśli tak jasno, jak tylko to jest możliwe, a unikniesz nieporozumień, smutków i dramatów. Już ta jedna umowa całkowicie odmieni twoje życie.

RÓB WSZYSTKO NAJLEPIEJ JAK POTRAFISZ

Czynienie wszystkiego jak najlepiej jest uzależnione od twoich możliwości w danej sytuacji; nie jest czymś stałym, zmienia się z dnia na dzień; co innego oznacza, gdy jesteś chory i co innego, gdy jesteś zdrowy. Jednak w każdych okolicznościach po prostu staraj się na tyle, na ile cię stać, a unikniesz wyrzutów sumienia, poczucia winy i żalu.

Don Miguel Ruiz, Cztery umowy



ENERGY

Miesięcznik dla konsumentów i dystrybutorów produktów Energy

Materiał: Energy Poland Sp. z o.o., ul. 11 Listopada 60, 43-300 Bielsko-Biała, tel. 033 812 60 82, e-mail: energy.poland@energy.sk, www.energy.sk
Skład i druk: Drukarnia "Redigraf", ul. Piwonii 8, 43-300 Bielsko-Biała, tel. 033 811 70 26, e-mail: redigraf@wp.pl

CENNIK DETALICZNY

| Produkt | Pojemność | Cena detaliczna |
|--------------------------------------|-----------|-----------------|
| PENTAGRAM – KONCENTRATY | | |
| Vironal | 30 ml | 56,00 |
| Regalen | 30 ml | 56,00 |
| Renol | 30 ml | 56,00 |
| Gynex | 30 ml | 56,00 |
| Korolen | 30 ml | 56,00 |
| PENTAGRAM – KREMY | | |
| Droserin | 50 ml | 42,00 |
| Protectin | 50 ml | 42,00 |
| Artrin | 50 ml | 42,00 |
| Cytovital | 50 ml | 42,00 |
| Ruticelit | 50 ml | 42,00 |
| Pozostałe koncentraty ziołowe | | |
| King-Kong | 30 ml | 60,00 |
| Stimaral | 30 ml | 60,00 |
| Pozostałe suplementy diety | | |
| Flavocel | 150 szt. | 64,00 |
| Celitin | 90 szt. | 40,00 |
| Vitamarin | 180 szt. | 40,00 |
| Probiosan | 90 szt. | 52,00 |
| Skeleton | 90 szt. | 72,00 |

| Produkt | Pojemność | Cena detaliczna |
|---|-----------|-----------------|
| Unikalne źródła naturalne | | |
| Fytomineral | 100 ml | 80,00 |
| B!omultivitamin | 90 szt | 64,00 |
| Drags Imun | 30 ml | 76,00 |
| Cytosan Single | 90 szt. | 160,00 |
| Cytosan Dual | 180 szt. | 248,00 |
| Produkty antyseptyczne | | |
| Audiron | 25 ml | 40,00 |
| Spiron | 50 ml | 42,00 |
| Preparaty do kąpieli | | |
| Biotermal | 350 g | 42,00 |
| Balneol | 110 ml | 56,00 |
| Pasty do zębów | | |
| Biały Diament | 120 g | 22,00 |
| Silix | 120 g | 22,00 |
| Balsamio | 120 g | 22,00 |
| Kosmetyka pielęgnacyjno-upiększająca | | |
| Caralotion | 200 ml | 36,00 |
| Cytovital renove | 50 ml | 84,00 |
| Cytovital mleczko | 200 ml | 48,00 |
| Cytovital tonik | 200 ml | 48,00 |
| Produkty zielone | | |
| Chlorella | 200 szt. | 72,00 |
| Barley | 100 gram | 72,00 |

MERIDIANY - CZĘŚĆ CZWARTA

MERIDIAN PĘCHERZYKA ŻÓLCIOWEGO

Organ główny: pęcherzyk żółciowy;

Pęcherzyk żółciowy leży w prawym podżebrzu na powierzchni trzewnej wątroby. Kształtem przypomina nieco gruszkę, której wypukły, końcowy odcinek jest skierowany bardziej ku dołowi i do przodu, a dłuższy i zwężony koniec zwraca się do tyłu. Ma długość około 10 cm i może zawierać maksymalnie 60 mililitrów żółci. Dolną część pęcherzyka nazywamy dnem, środkową trzonem, a odcinek górny tworzy szyjkę przedłużającą się w przewód pęcherzykowy. Normalny pęcherzyk nie jest wyczuwalny i nie boli. Inaczej dzieje się w przypadku jego chorób, głównie kamicy pęcherzykowej. Wtedy w miejscu skrzyżowania prawego łuku żebrowego z brzegiem bocznym mięśnia prostego brzucha wyczuwalne jest dno pęcherzyka. Miejsce to jest najczęściej bolesne i wrażliwe na ucisk.

Przebieg drogi energetycznej:

Meridian **pęcherzyka żółciowego** biegnie od zewnętrznego kącika oczodołu podnosi się łukiem w kierunku ciemienia głowy, spada do obszaru za uchem, biegnąc po bocznej stronie szyi na ramię, do jamki nad obojczykiem i boczną stroną tułowia schodzi w dół aż do małego palca u nogi. Od kącika oka wychodzi nowa gałąź aż do szczęki dolnej, łącząc się z drogą spłotu słonecznego i przez kość jarzmową wraca do oka. Przebieg całej drogi jest bardzo skomplikowany.

Fizyczne objawy nierównowagi energetycznej:

Zaburzenia w funkcjonowaniu **pęcherzyka żółciowego**, kamienie żółciowe, gorzki posmak w ustach, bóle w podżebrzu, częste wzdychanie, wysychanie naskórka, szary kolor twarzy na powierzchni której brakuje tłuszczu i wilgoci, uczucie gorąca występujące po zewnętrznej stronie łydki i uda, pogorszenie stanu kości (pomimo iż funkcja ta jest właściwa nerkom), bóle głowy w okolicy czołowej i w kąciakach oczu, stwardnienie szyi i ramion, bolesny obrzęk w jamce nad obojczykiem i pod pachami, zapalenie węzłów chłonnych pod pachami lub na szyi, samoistne pocenie się, ataki gorączki lub dreszcze, zewnętrzne bóle stawów w miejscu przebiegu drogi, na żebrach, biodrach, kolanach, kostkach, unieruchomienie przedostatniego palca u nogi.

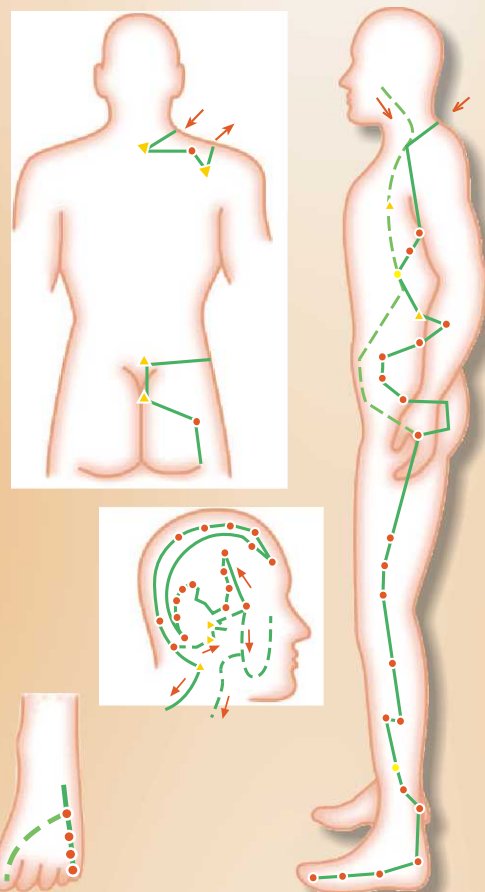
Psychiczne objawy nierównowagi energetycznej:

Brak umiejętności twórczych i samodzielnych osądów, niejasne myślenie, niezdolność praktycznej realizacji planów życiowych, poświęcanie uwagi szczegółom - pedanteria, branie dużej odpowiedzialności na siebie, przewlekły stan niezadowolnienia, niecierpliwość, nieustanna pobudliwość.

Produkty Energy, które harmonizują tę drogę:

Regalen - Protectin

mgr Izabela Tomaszczyk



MERIDIAN PĘCHERZYKA ŻÓLCIOWEGO

Informacje do artykułu zaczerpnięto z „Regeneracji w Pentagramie” oraz strony internetowej www.resmedica.pl

REGENERACJA W PENTAGRAMIE

KOROLEN RUTICELIT

OSIERDZIE, SERCE, POTRÓJNY
OGRZEWACZ, JELITO CIENKIE

REGALEN PROTEKTIN

PĘCZERZYK ŻÓŁCIOWY,
WĄTROBA

GYNEX CYTOVITAL

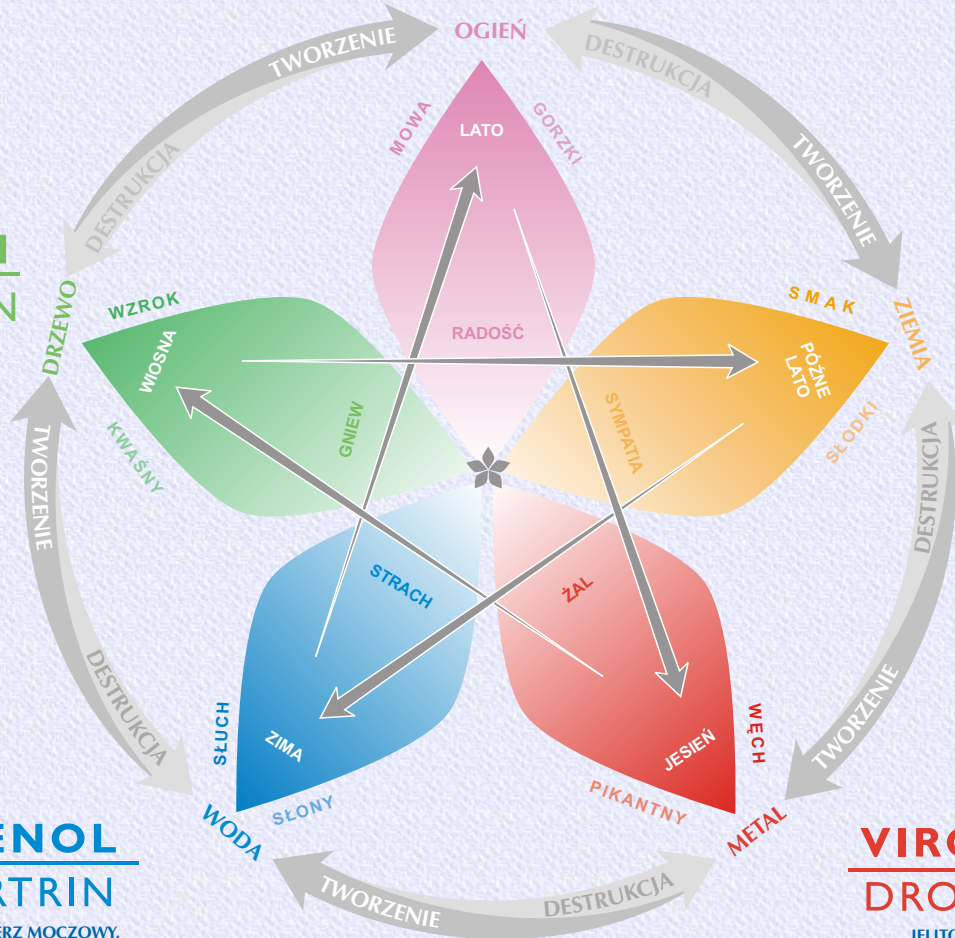
ŚLEDZIONA, TRZUSTKA,
ŻOŁĄDEK

RENOL ARTRIN

PĘCZERZ MOCZOWY,
NERKI

VIRONAL DROSERIN

JELITO GRUBE,
PŁUCA



ENERGY