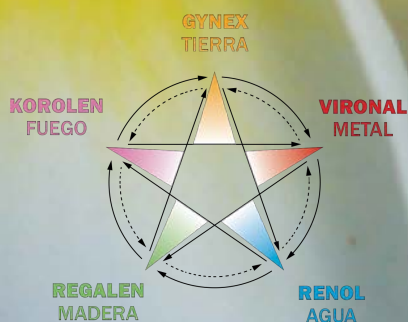


Electropuntura bioenergética

*El Método Torner® y
Supertronic*



Presentación

La publicación que ahora estás leyendo tiene por objeto, en su primera parte, el dar a conocer los principios de la electropuntura, basada en parte en la *electroacupuntura de Voll*, y de **Supertronic**, un aparato con el que podemos conocer el estado de nuestros órganos internos.

Entender esta parte es importante, pues en combinación con los preparados de **Energy**, podremos recuperar las funciones de órganos y sistemas que se encuentren fuera de su frecuencia vibracional.

En la segunda parte encontraréis una pequeña colección de casos y testimonios que por sus singularidades buscarán acercar, de un modo pedagógico, los principios de la electropuntura, su aplicación práctica y un amplio abanico de casos que, seguro, ayudarán a tener una idea de conjunto de las posibilidades que los preparados de **Energy** son capaces de aportar.

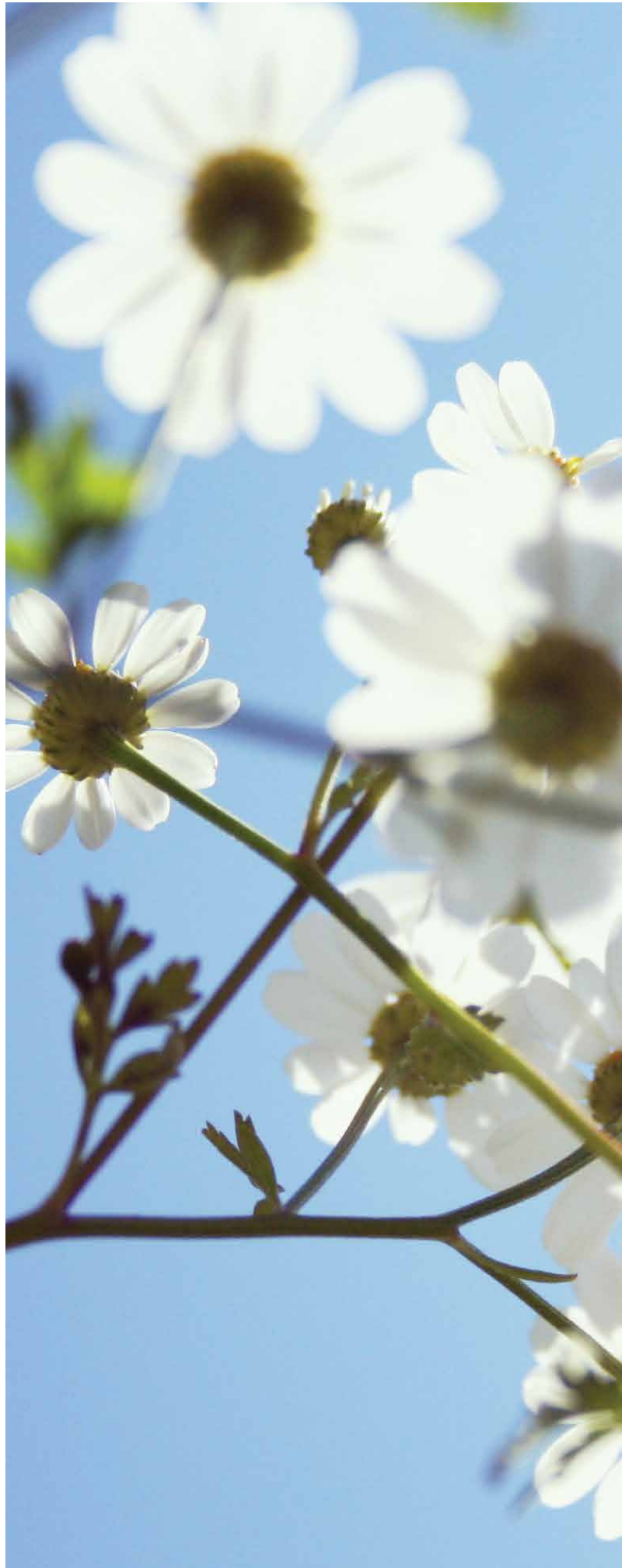
Es nuestro deseo que este manual pueda cumplir ese papel y se convierta en un material de estudio para todos los practicantes de este método, ya sean médicos, terapeutas o personas que lo están usando para ayudar a sus pacientes, clientes, amigos y familiares.

Los fundamentos que sostienen la hipótesis de los diferentes cuerpos o planos (físico, etéreo, astral, mental...) es objeto de estudio en otros materiales, algunos ya publicados y otros en elaboración. En esta publicación debería ser suficiente aceptar la hipótesis de que cada organismo somos y formamos una unidad. Comprendemos que una noticia que nos afecta e impresiona, nos puede descomponer el vientre, o una separación (afectiva) ser el desencadenante de una depresión. En última instancia, que cuerpo y mente no son sino una unidad, las dos caras de una moneda. Sólo que hay más que cuerpo y mente.

La existencia de canales energéticos que redistribuyen la energía, lo sostiene la Medicina China desde hace algo más de cinco mil años y, aunque no forma parte de este material, existen investigaciones que apuntan a la existencia física de los mismos, lo que nos puede ayudar a entender la complejidad de lo que somos y en ella nos apoyaremos en parte.

Los textos que siguen, han sido escritos por **Leo Franek** (en varios números de nuestra revista **Vitae**, así como artículos aparecidos en prensa), y nos situarán en qué es la *electropuntura bioenergética*, el uso de **Supertronic** para acceder a los puntos que nos darán la información que precisamos y la respuesta a las preguntas más habituales que solemos encontrar en el proceso de formación de nuestros asesores.

Julio Alonso Gutiérrez



Electropuntura⁽¹⁾ bioenergética

Por Leo Franek

Director de la Escuela de Formación de Energy

La falta de armonía que afecta al organismo humano puede producirse en los planos etéreo, astral o mental, esto es, por encima del físico. El desequilibrio energético a nivel mental se propaga hacia a las octavas inferiores de las energías astral y etérea, hasta manifestarse por ultimo en el cuerpo físico por medio del interfaz físico-etéreo.

Estamos en el interfaz⁽²⁾ físico-etéreo

El mecanismo físico que hace posible la transferencia de la energía etérea es el sistema de los meridianos de acupuntura. Los meridianos distribuyen las energías magnéticas sutiles del **chi**, que proporcionan sustento y organización a la estructura física-celular de todos los sistemas del organismo.

Los puntos, dispuestos a lo largo de los meridianos superficiales o epidérmicos, tienen propiedades eléctricas que los distinguen de la piel que los rodea. La resistencia eléctrica medida en la piel sobre un punto de acupuntura es más baja que la de la epidermis circundante, y podemos medir el valor de esta resistencia con la ayuda de un amplificador especial de corriente continua (**Supertronic**). Los valores pueden variar en función de los cambios fisiológicos y emocionales que se registran en el organismo.

Los potenciales eléctricos que se miden en los puntos de acupuntura revelan la presencia de corrientes internas sutiles, que circulan a través del sistema de los meridianos. Estas corrientes internas utilizan, pues, un circuito especializado que distribuye entre los órganos del cuerpo esas energías magnéticas *vitales, sutiles, organizadoras*. El sistema de los meridianos de acupuntura interactúa con el sistema nervioso a través de una serie de fases de conversión de la energía, necesarias para que los fenómenos energéticos superiores transmitan su influencia a la electrofisiología celular.

Con **Supertronic**, máquina inspirada en los descubrimientos del doctor *Voll*, superamos el mero diagnóstico de los desequilibrios energéticos en tal o cual sistema orgánico ya que, con frecuencia, permite averiguar la causa concreta de la disfunción energética y "sugiere" posibles vías de curación de la anomalía detectada. El hecho de que realizar este tipo de análisis sea posible con **Supertronic** se explica por los fenómenos de resonancia biológica.

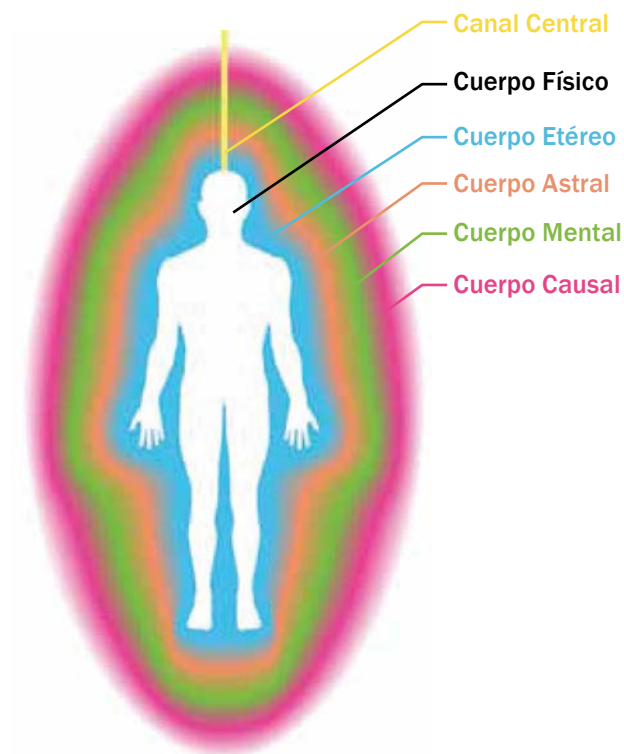
El campo electromagnético en el que estamos cada uno de nosotros, está a su vez formado por la unión de todos los campos electromagnéticos que cada órgano o sistema posee. En esencia, cuando *testeamos* con **Supertronic**, accedemos al campo eléctrico. Cuando usamos nuestros preparados para reequilibrar los puntos bajos, actuamos desde el plano vibracional o magnético.

A partir de ahí, cualquier asesor de **Energy**, que domine el manejo de **Supertronic** y emplee el **Método Torner**[®], va a lograr, en muy poco tiempo, un resultado en forma de selección de uno o más preparados que sean capaces, con su vibración específica, de sostener el valor correcto del punto de electropuntura, reflejándose el resultado en la pantalla del aparato.

Gracias a las características y funciones de los preparados bioinformativos es fácil acabar de hacer una interpretación, muy ajustada a la realidad, de la naturaleza de las disonancias energéticas y, en definitiva, también del origen de



los síntomas emocionales o físicos. Por si a alguien esto no le parece bastante revolucionario, los preparados son nutrientes vibracionales, además de regenerativos y preventivos excepcionales.



Campo energético humano

(1) **Electropuntura Bioenergética (EPB)**: Es un término totalmente nuevo, acuñado para definir el trabajo de los asesores de **Energy**. Su base se fundamenta inicialmente en los principios de la electroacupuntura de *Voll* (EAV).

(2) **Interfaz**: término informático. Para la Real Academia de la Lengua: "Conexión física y funcional entre dos aparatos o sistemas independientes."

El aparato Supertronic está basado en la EAV (electroacupuntura de Voll) y es como una extraordinaria ventana abierta a las corrientes energéticas sutiles que organizan y alimentan los biosistemas físicos de la multiplicación y reparación celular, permitiéndonos observarlas y medirlas.

El Método Torner® y Supertronic

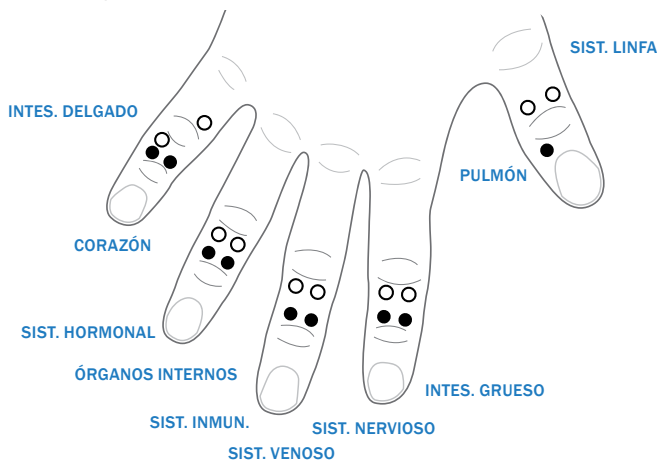


Esas energías sutiles aportan informaciones pertinentes al cuerpo etéreo. Por otra parte, las energías de base etérea constituyen una fase intermedia del flujo de información entre los cuerpos sutiles superiores y el nivel físico celular.

Aunque las células del organismo disponen de sistemas de control exclusivos de tipo enzimático para regular su automantenimiento y multiplicación, estos sistemas de control, a su vez, están regidos por los patrones energéticos de frecuencia superior.

Método Torner® PUNTOS PRINCIPALES

- PUNTOS DE CONTROL
- PUNTOS DE PERISTÁLTICA (NERVIOS)



La naturaleza sutil de la energía etérea -y de otras que influyen sobre la red celular física dificulta su medición, dado el nivel actual de la tecnología. No obstante, como dichas energías tienen caracte-

terísticas magnéticas especiales, inducen campos eléctricos y corrientes como efectos secundarios de más fácil captación.

¿QUÉ DETECTAMOS CON SUPERTRONIC?

Midiendo las corrientes continuas en ciertos puntos de acupuntura de manos y pies, se obtiene información biológicamente significativa sobre el estado energético del organismo. Mediante el control de los parámetros eléctricos de los puntos de los canales energéticos, logramos cierto grado de conocimiento de los circuitos bioenergéticos especializados que efectúan la conexión interna entre los campos de energía etérea y los físicos.

De esta manera, la *electropuntura bioenergética* nos permite medir efectivamente los desequilibrios de la energía sutil precursores de la enfermedad (siempre y cuando las enfermedades o disfunciones físicas vayan precedidas de alteraciones en el cuerpo etéreo). Además, esta técnica nos revelará enfermedades del cuerpo físico ya presentes, si bien no declaradas -todavía asintomáticas- de manera que sea imposible diagnosticarlas mediante las pruebas convencionales de laboratorio.

Cualquier practicante o conocedor de la *electropuntura bioenergética* dispone de una serie de informaciones funcionales del organismo muy interesantes, como por ejemplo, el estado energético de los grupos enzimáticos (proteasas, amilasas, nucleasas y lipasas), localizables en el meridiano de páncreas (dedo pulgar del pie derecho), el estado del tejido nervioso de los órganos internos en general, o bien de manera detallada, de cada uno de los órganos y sistemas.

El más importante es el de corazón.

También puede detectar los posibles tipos de estrés (emocional, profesional, etc.) en el canal energético del sistema hormonal. Además, en los puntos denominados Puntos de Control pueden identificarse tanto una infección como una intoxicación o una inflamación nerviosa. No obstante, un estudio energético no debe interpretarse como una radiografía o un diagnóstico médico convencional.

¿CÓMO INTERPRETAMOS LA INFORMACIÓN?

Para poder interpretar correctamente la información energética que nos ofrece el propio cuerpo, es preciso realizar un **test de resonancia** aplicando una metodología altamente eficiente, si bien poco conocida entre los profesionales de la vieja escuela de EAV. Esta sencilla práctica se resume en el **Método Torner®**.

Una de las reglas más importantes a respetar es la utilización, en el testaje, de los preparados bioinformativos, los cuales contienen un modelo vibracional muy parecido a la frecuencia vibracional de los grupos orgánicos y de sistemas, lo que nos permite conseguir su recuperación precisa.

Esto se produce gracias al fenómeno del *principio de resonancia*. Las características del preparado o nutriente vibracional nos permiten desarrollar una interpretación muy coherente. Los productos de la empresa **Energy** cumplen con estas condiciones, de manera que el profesional de electropuntura es capaz de atender a su paciente o cliente en menos de una hora y facilitarle el preparado o preparados necesarios para su recuperación de entre los presentes en el *vademécum* de **Energy**.

“...en el inicio sabíamos realizar un estudio pero al ponerlo en práctica había mucha improvisación.”

Algunos conceptos básicos



Leo realizando un estudio energético con Supertronic

¿Cómo se puede mejorar el estado de salud y prevenir las enfermedades?

Las causas de las enfermedades nunca están claras del todo. Siempre se trata de una suma de varios factores a la vez. Las infecciones tienen muchas posibilidades de prosperar si el organismo está sometido a factores de estrés, alimentación no adecuada, malos

hábitos o predisposición genética.

Estos factores los podemos regular de tal manera que logremos prevenir posibles estados patológicos y/o tratar la enfermedad incipiente de manera favorable. Hasta en los casos muy graves, donde el cuerpo ya no puede subsistir sin la ayuda médica (medicamentos, cirugía, etc.), la recuperación es mucho mejor con los preparados regenerativos, acortando el tiempo de la sanación. De hecho, al contrario de lo que ocurre con los medicamentos alopáticos, los *preparados bioinformativos* ayudan a tratar las posibles causas de la enfermedad y previenen su nueva aparición. Y todo ello, naturalmente, sin efectos secundarios ni contraindicaciones.

¿En qué consiste el Pentagrama que propone Energy?

Los preparados del Pentagrama han sido creados según los elementos correspondientes de la Medicina Tradicional China y sus vías energéticas correspondien-

tes. Con ello nos aseguramos de que cada uno de los componentes de los preparados colaboren y se potencien entre sí para alcanzar una eficacia total y cumplan todos los criterios de las relaciones y principios dentro del Pentagrama, incluidos los criterios de los biorritmos estacionales y del horario dial.

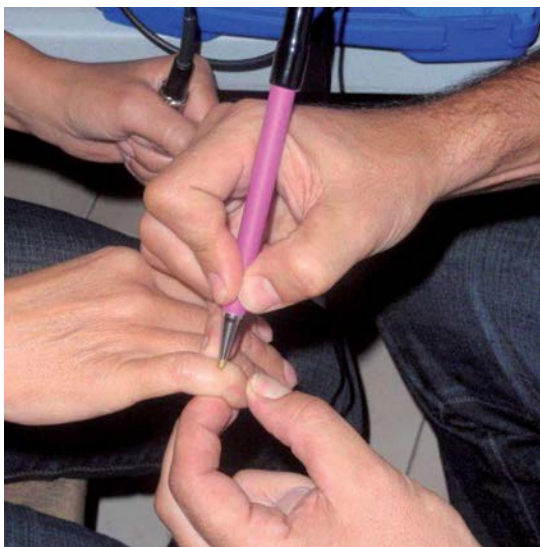
Según los síntomas que podamos encontrar, ya sea en las zonas reflejas de los órganos internos, como a lo largo del recorrido del meridiano, podremos elegir los preparados regenerativos más adecuados para el tratamiento.

Nuestra gama básica de preparados (Pentagrama) no destruye nada, no lucha contra nada y no sustituye tampoco nada. Sólo estimula al organismo en su recuperación hacia su Estado Equilibrado Dinámico (EED).

¿Por qué se busca el Estado Equilibrado Dinámico?

Porque algo que sólo está *equilibrado* es como decir que está muerto. La línea sinusoidal con sus máximos y mínimos podría ser como una representación gráfica del Estado Equilibrado Dinámico. Las diferencias de los extremos (diferencias de potencial) facilitan la creación de la energía para los procesos vitales.

En los preparados, son los componentes herbáceos los que ayudan a estimular el EED. También están presentes los aceites esenciales que actúan a nivel de los procesos directivos (es decir, sobre el sistema nervioso) y, por último, está presente en éstos, la bioinformación, ya sea en su forma homeopática, energética (irradiación ambiental transformada por los cristales) o electrónica. Todas ellas influyen en los procesos directivos del sistema nervioso, aunque la influencia más importante se produce sobre las



Punto de sistema nervioso de corazón

“ Los puntos de meridianos relacionados con el sistema nervioso eran los que indicaban las disfunciones.”

reacciones bioquímicas. Como consecuencia de ello mejora la asimilación, el aprovechamiento y eliminación de los posibles efectos secundarios de los componentes empleados.

¿Cuál es la esencia del Método Torner®?

La palabra **Torner** surge de la abreviatura “**Torrente Nervioso**”, dando lugar así al nombre con el que hoy en día lo conocemos.

El **Método Torner®** consiste en seleccionar únicamente los puntos del **torrente nervioso** y practicar el test de resonancia con los preparados bioinformativos hasta que los puntos se sostengan en sus valores energéticos adecuados.

El punto del tejido nervioso del corazón es el más importante de todos los puntos del torrente nervioso.

La importancia de éste es tal que el testaje se iniciará desde este mismo meridiano.

Una vez logremos equilibrar este punto, por regla general, la mayoría de los puntos anteriormente bajos deberían corregirse por el simple hecho de que el corazón nos indica la causa real de la problemática.

Si alguno de los puntos sigue en un estado bajo, el tratamiento se ve complementado por otro preparado que nos puede indicar otras causas u otras consecuencias.

¿Cómo surgió el Método Torner®?

Hace ocho años era un mero observador de la práctica terapéutica del dr. Lubomir Chmelar.

Por circunstancias de la vida me vi obligado a aprender y poner en práctica la metodología de la electropuntura para atender a mis clientes.

Por aquel entonces éramos plenamente conscientes de cómo realizar un estudio energético, pero a la hora de poner en prácti-

ca el test de resonancia había mucha improvisación.

Fueron otros dos años, principalmente de mi experiencia empírica, los que me llevaron a una observación muy importante: *Los puntos de los meridianos relacionados con el sistema nervioso eran los que principalmente indicaban posibles disfunciones en los órganos internos, y en muchos casos, los únicos que nos daban alguna información funcional.*

De aquí que me atreviera a postular el **Método Torner®** y registrarlo oficialmente a nivel europeo en el año 2009.

¿Para qué sirve el Método Torner®?

Muchas veces un asesor de Energy se puede encontrar con un cliente que tenga una gran cantidad de puntos bajos. Centrándonos en la metodología **Torner®** podemos prescindir de los demás puntos y ocuparnos de los que están relacionados con el **torrente nervioso**.

Esta particularidad también es de gran utilidad para los principiantes pues con este sencillo método ya están haciendo un trabajo coherente y eficaz.

A pesar de ello no quiero decir que debamos prescindir de los demás puntos para poder hacer un trabajo holístico.

Otros datos dignos de consideración

El estudio energético principalmente nos facilita la información de las diferentes disfunciones de los órganos internos, como contrapunto el número de las carencias manifestadas son menores.

A raíz de esta valoración se aconseja que el asesor complemente el tratamiento según sus conocimientos de la fisiología del organismo. Por ejemplo, si el test de resonancia nos indica únicamente el preparado **Gynex** o **Stimaral** aconsejaría, además, al cliente **Vitamarin**, un suplemen-



Supertronic

to de los ácidos grasos Omega 3, necesarios cuando aparecen disfunciones a nivel de sistema nervioso.

Además de las mencionadas anteriormente otra observación que he podido corroborar a lo largo de mi experiencia es que los puntos de control que nos muestran valores energéticamente bajos nos indican las posibles infecciones, intoxicaciones o inflamaciones de origen nervioso.



Punto de Proteasas en el Páncreas

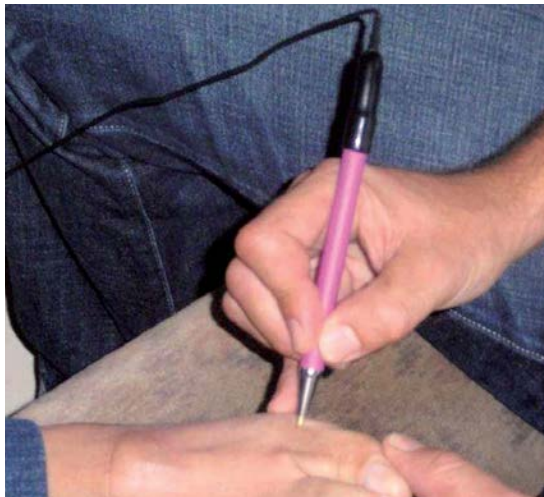
¿Cómo podemos saber si es una infección o una intoxicación?

Si el punto de control anteriormente bajo, lo podemos equilibrar con **Grepofit** se puede interpretar como que la afectación es de origen infeccioso por el carácter del preparado.

Si el mismo punto quien lo sufre es **Cytosan**, lo interpretamos como una intoxicación por las claras funciones desintoxicantes del preparado.

“El punto de tejido nervioso de corazón es el más importante de todos los puntos del torrente nervioso.”

Dudas más frecuentes



Punto de Nucleasas en el Páncreas

¿Qué característica de la medición en los puntos es válida para realizar posteriormente el test de resonancia con los preparados?

El valor de la tensión eléctrica en un punto determinado refleja el nivel de energía del órgano u órganos asociados a su meridiano. Una dolencia degenerativa será indicativa en los puntos donde los valores de la tensión suben a más de 50, pero en un instante presentan una bajada incluso hasta valores de 10 ó incluso 0. Si la tensión eléctrica se sostiene en la franja de más de 50 durante un tiempo prolongado de más de 2 ó 3 segundos, lo tomaremos como

un valor correcto. De hecho, estos valores no se pueden descargar aunque insistamos con la medición más tiempo. (Grabación YouTube – Supertronic, Energy).

Los puntos no suben más de 40, ¿qué ocurre?

Si confiamos en que nuestro manejo con la sonda es correcto, podemos esperar que haya *problemas en la conductividad* de la piel, bien por deshidratación excesiva o, en la mayoría de los casos, porque el cliente se ha aplicado una capa de crema o aceite. Solución: hidratar bien manos y pies con agua en el primer caso y lavar manos y pies con jabón en el segundo caso.

En mi anterior formación de EAV me enseñaron a medir sólo los puntos de control (PC) de cada uno de los canales energéticos: ¿es suficiente para llegar a conclusiones y resultados correctos?

El resultado sería parcial. En muchos de los estudios energéticos no aparecen valores bajos de los PC. Los puntos de mayor importancia son los relacionados con el tejido nervioso de los órganos o sistemas que se hallan en las manos. En un estudio energético con **Supertronic** vamos a tratar de detectar, de forma prioritaria, las disonancias energéticas que causan las disfunciones que, a su vez, se manifiestan en forma de síntomas.

Son precisamente estos puntos los que nos brindan esta información. En esto básicamente consiste el **Método Torner®**, con el que detectamos los puntos del “**torrente nervioso**”. El restablecimiento de los valores asegura una plataforma sólida para concluir el tratamiento más coherente posible. Una vez controlados estos puntos, nos centraremos en los puntos de control, demás pun-

tos periféricos y los puntos de los pies.

¿Puede haber en la gama de los preparados de Energy más de un remedio capaz de regular un punto en concreto?

No, cada caída representa una disfuncionalidad o carencia específica. Por esta razón actuará eficazmente tan sólo el preparado con características y funciones pertinentes, si bien hemos de aceptar la excepción de posibles combinaciones.

Detecté en uno de los estudios energéticos valores muy bajos en el punto de tejido nervioso en el meridiano de corazón. No he podido dar con ninguno de los preparados que pudiera por su vibración reequilibrar la tensión en este punto. ¿Qué hay que hacer?

En primer lugar mantener la calma y confiar en que lo que nos brinda **Energy** está en todo momento a la altura de las circunstancias presentes. En segundo lugar, debemos dar paso a las combinaciones de dos preparados para conseguir nuestro objetivo. Dicho de otra manera: la persona medida sufre dos disonancias negativas que se reflejan en un punto común. En este supuesto es imposible reequilibrar este valor con preparados por separado. Suele ocurrir en menos del 10% de los estudios energéticos.

Las combinaciones más habituales son:

**Renol + Gynex,
Renol + Korolen,
Gynex + Stimaral,
Korolen + Stimaral, y
Korolen + Gynex.**

Si los dos puntos de tejido nervioso de corazón están bajos, ¿se mide sólo el más bajo?

No, se deben testar los dos. A



Punto de Amilasas en el Páncreas



Punto de Lipasas en el Páncreas

pesar de esto, según el caso, puede existir un único preparado que eleve simultáneamente los dos puntos, o bien que para cada punto, el cuerpo seleccione un preparado diferente. Existe aún una tercera variante: que en uno de los puntos se requiera una combinación de dos preparados y en el otro punto un preparado diferente. ¡Serían en total tres preparados seleccionados por dos puntos bajos del meridiano de corazón!

Es decir, que la persona testada en este caso, necesitaría tres remedios. Es sumamente necesario dominar este simple método para conseguir una correcta selección y posteriormente una segura y rápida regeneración de la persona.

¿Es necesario algún sistema de control del trabajo realizado?

Sí. De hecho, en mi práctica cotidiana, lo realizo siempre para que mi cliente observe los cambios tan significativos que se dan en sus valores energéticos, creando así un ambiente de confianza y transparencia. El control consiste



Punto de cadena simpática (sist. nerv. del sist. hormonal)

“ Con el Pentagrama y el Método Torner® Energy se ha adelantado a su tiempo.”

en repetir la medición sin el preparado o incluso repitiendo varias veces el mismo testaje con diversos preparados, demostrando que sólo el preparado indicado es capaz de sostener los parámetros con la intensidad necesaria.

¿De qué están hechos los preparados del Pentagrama?

La composición de los preparados de **Energy** la integran una mezcla exacta de plantas medicinales, aceites esenciales y de bioinformación. Si bien un terapeuta de *Electropuntura bioenergética*, debe interpretarlos como unas monodosis cuánticas de energías magnetoeléctricas, capaces de neutralizar ciertos patrones de la anatomía energética sutil del organismo.

¿Cómo definimos la bioinformación?

Es el conjunto de frecuencias electromagnéticas (medible en el espectro de infrarrojos hasta el de radiofrecuencias), que tienen efectos biológicos específicos. Éstos influyen en las reacciones bioquímicas e intervienen en los mecanismos directivos del sistema nervioso del organismo.

¿Qué diferencia a Energy de las demás marcas?

Creo que hay varios aspectos que nos definen, pero los que nos diferencian principalmente, y convierten a nuestros preparados en únicos en el mercado, son: el sistema de uso de los preparados, la formación continuada a nuestros asesores, y el valor añadido que poseen nuestros productos en forma de bioinformación. Sin estos preceptos, **Energy** sería una marca más. Sin embargo, la vibración precisa y exacta de cada preparado nos separa de la competencia y, sobre todo, permite a los profesionales de la salud la selección del preparado idóneo en

cada caso, al realizar el análisis de impedancia bioeléctrica con **Supertronic**, siguiendo el **Método Torner®**. Por otra parte, los efectos regenerativos de los preparados de Energy se producen a una mayor velocidad que con cualquier otro preparado de características similares pero carente de bioinformación; a su vez, y no menos importante, la presencia de bioinformación en los productos de Energy, mejora la asimilación y el aprovechamiento de sus componentes y permite “afinar” cada uno de nuestros preparados según las características y funciones del elemento asociado.

¿Cómo llega la información hasta el producto?

A través de tres importantes vías. La primera, por dilución de un remedio homeopático en la mezcla de hierbas; la segunda, por la preparación de un remedio homeopático y su muestra para irradiar la información a los preparados a través de un sistema de cristales. La tercera, la más efectiva, es la carga de *bioinformación* a través de un campo magnético pulsante. Los preparados de Energy no han sido creados en base a la Medicina Tradicional China exclusivamente; evidentemente, un pie lo tenemos en ella, pero la bioinformación (que les otorga su potencia y precisión), y su mezcla de componentes, (única y diferente a los de la tradición china), hacen que el otro pie se instale en innovadores aspectos de la homeopatía, la electropuntura y la cristaloterapia... Pero lo más importante es que *eludimos el diagnóstico a través de los síntomas yendo directamente a la causa, y a aquello que el organismo pide en cada momento*. Con el Pentagrama, **Energy** se ha adelantado a su tiempo.

El estrés merece una especial y particular atención, ya que es el desencadenante de numerosos problemas (físicos y mentales). La importancia de este aspecto, y nuestra experiencia acumulada, nos permiten presentar un guión, un eje de trabajo sobre los distintos tipos de estrés.

“La pregunta clave es: ¿Qué tipo de estrés sufre la persona?”

Estrés, pero ¿qué estrés?

Si en condiciones normales nuestra vida está sometida a tensiones y presiones diariamente, la actual crisis no hace sino acentuar un problema que ya es el principal en nuestra sociedad desarrollada. Se trata del estrés. No del momentáneo que resolvemos en unos minutos, por ejemplo. Eso simplemente es un café que nos pone las pilas. No, aquí hablamos del estrés que se instala y nos va volviendo menos competentes y capacitados de manera progresiva. Los días de

sita para su recuperación. Podemos clasificarlo en los siguientes tipos: *emocional, profesional, “de los maestros”, tóxico, e infeccioso*, cada uno de ellos con sus propias características.

EL ESTRÉS EMOCIONAL

Lo sufren todas aquellas personas que se ven afectadas por el entorno en el que se desenvuelven (familia, amigos, compañeros). Muy frecuente en el género femenino. Este estado emocional provoca disfunciones a nivel del

EL ESTRÉS PROFESIONAL

Es el que se produce en el entorno laboral o como consecuencia de éste, (cuando las circunstancias laborales nos superan). Dicho de otro modo “estamos fuera de control”. Muy típico de directivos y empleados que trabajan contra reloj y muy especialmente aquellos que están sometidos a turnos rotativos; también los estudiantes.

Es el sistema nervioso y sus centros simpáticos y parasimpáticos los que sufren sus efectos inmediatos. Acto seguido, padece el sistema inmunológico y el peristaltismo de los órganos internos. Como consecuencia suelen darse una serie de síntomas, como ansiedad, baja concentración, insomnio, nerviosismo, síndrome de cansancio, tos nerviosa, congestiones frecuentes, orzuelos en los párpados, tics nerviosos, neuropatías, palpitaciones, taquicardias y un largo etcétera. Esta vez, será la mano derecha en el punto de cadena simpática en el meridiano del sistema hormonal, la que nos dará la información sobre este hecho y el modo de abordar la suplementación con los preparados. Será **Stimaral** (elemento Tierra), por sus características especiales, el producto necesario para devolver la armonía a nuestro organismo, nuevamente en combinación con **Vitamarin**.

“La frustración desencadenada porque no consigo cubrir las expectativas que me he creado también es causa de estrés.”

vacaciones y de descanso semanal nos brindan la posibilidad de alejarnos del estrés cotidiano y recuperar fuerza y energía. Y puede que en la mayoría de los casos sea así, pero en mi práctica, observo que el estrés no tiene tiempo ni límites, y que cada vez afecta a un mayor número de personas, convirtiéndolas en asiduos consumidores de fármacos por largos períodos de tiempo, en ocasiones durante toda la vida. La pregunta clave es: ¿Qué tipo de estrés sufre la persona? Poder responder a esta pregunta requiere un conocimiento preciso del modo en que el estrés afecta a nuestro organismo, pero tenemos la posibilidad de optar por poner en práctica el **Método Torner**® y, mediante el test de resonancia con **Supertronic**, identificarlo, y seleccionar el preparado bioinformativo de **Energy** que nos permita superarlo. Los conocedores de esta metodología saben muy bien lo fácil que es descubrir qué tipo de estrés padece el cliente y qué nece-

sistema neurohormonal, digestivo e inmunológico y, como consecuencia, la sintomatología a nivel emocional y físico está relacionada con estas disfunciones. Por ejemplo: depresiones, desajustes sociales, palpitaciones cardíacas, herpes labiales, úlceras estomacales, gastritis, inflamación de los pezones, de próstata y de testículos, infertilidad, impotencia, y un largo etcétera. Con el **Método Torner**® podemos detectar este problema en el punto de la cadena simpática en el meridiano del sistema hormonal de la mano izquierda. El cuerpo selecciona para su regeneración el preparado **Gynex**, que se corresponde con el *elemento Tierra*. Se recomienda suplementarlo con **Vitamarin**, ya que las disfunciones neurohormonales provocan carencia de ácidos grasos esenciales, necesarios para su misma recuperación.



... cuando las circunstancias que nos rodean nos superan, entonces nos sentimos fuera de control.”

EL ESTRÉS DE LOS MAESTROS

Otro tipo de estrés menos conocido, y no por ello menos importante, es el que sufren los maestros y profesores. Pueden experimentarlo todas aquellas personas que trabajan cara al público llegando a padecer sentimientos de frustración a largo plazo. Es un tipo de frustración derivada de las expectativas; se da cuando esperamos una respuesta o una actitud determinada y no se cumple. Muy típico para los maestros de escuela, maestros espirituales, educadores, monitores, médicos, psicólogos y demás profesionales del campo de la salud. El peligro reside en cómo estas emociones negativas desequilibran de manera sigilosa el aparato cardiovascular, y también los sistemas endocrino e inmunológico. Los síntomas que se presentan con este tipo de estrés son: depresiones, lapsus de memoria, problemas de habla, tartamudeo, problemas de riego sanguíneo periférico, taquicardias, varices, hemorragias, embolias, etcétera. ¡Y suelen aparecer sin previo aviso!

El lugar donde podemos detectar esta actitud e interpretarla correctamente, será en *el punto de tejido nervioso del meridiano de corazón*, siempre que el test de resonancia seleccione **Korolen** (elemento fuego, la llama violeta). Se aconseja su combinación con **Fytomineral** y **Vitamarin**. Es ya bien sabido por todos cómo las emociones son capaces de jugarnos muy malas pasadas. Puede ser relativamente llevadero para la persona que sufre uno sólo de los tipos de estrés mencionados. La cosa empieza complicarse cuando se padecen dos tipos a la vez o ¡incluso los tres juntos! No olvidéis que cada uno baja el sistema inmunológico. Cuando se da esta triple afectación puede llegar a tener consecuencias muy peligrosas. No es de extrañar para un asesor de Energy que se encuentre con clientes que necesiten para su equilibrio completo **Gynex**, **Stimarmal**, y **Korolen**. *“Desde mi punto de vista no existen otros tipos de estrés a nivel de emociones. Los síntomas que se nos pueden presentar son resultado de las combinaciones entre sí y sus niveles de intensidad.”*



Punto neurovegetativo de sist. hormonal

EL ESTRÉS TÓXICO E INFECCIOSO

No debemos olvidarnos del estrés tóxico y del infeccioso. Éstos también los detectamos en la mano derecha, en el punto de la cadena simpática del meridiano del sistema hormonal. En este caso, serán los preparados los que nos ayuden a interpretar correctamente lo que está sucediendo. Si sale testado **Cytosan**, **Cytosan Inovum**, o **Chlorella** hablaremos de una probable intoxicación, y si el resultado del estudio apunta a **Vironal**, **Grepofit**, o **Drags Imun**, entonces podemos pensar que se trata de una infección.

DESPEJA TU MENTE

Los principiantes obtienen nuevas teorías y técnicas hasta que sus mentes se colapsan con tantas opciones.

Los estudiantes más avanzados olvidan su diversidad de opciones; permiten que las teorías y las técnicas que han aprendido se asienten en el fondo.

Aprende a despejar tu mente. Aprende a simplificar tu trabajo.

Mientras menos confíes en el conocimiento de lo que tienes que hacer, tu trabajo se irá haciendo más directo y más poderoso. Descubrirás que la calidad de tu conciencia es más potente que cualquier técnica, teoría o interpretación.

Observa cuán fructífero se torna un grupo o un individuo atosigado cuando dejas de esforzarte en acertar a toda costa.

El Tao de los líderes,
John Heider

Casos

Aquí iniciamos la relación de casos de esta publicación. Son una amplia selección de textos en los que encontraremos un amplio abanico de problemas y enfermedades. Muchas de ellas con largos años de sufrimiento padecido por sus portadores y, en bastantes ocasiones, sin que la medicina alopática, la medicina oficial, haya sido capaz de dar una respuesta adecuada y eficaz. Esperamos que sean de vuestro agrado y os invitamos a que los consideréis material de estudio aunque, al final, siempre será lo que "dicte" Supertronic.

¿Dónde está mi riñón?



Hola, mi nombre es *Sonia Janice*. Después de varios años de afecciones de salud, (estómago, vesícula y riñones) con un sin número de complicaciones que cada vez eran más severas y frecuentes por la que tuve que ser operada para extraerme la vesícula, quedando secuelas, pues en el postoperatorio afectó a varios órganos vecinos.

Al mismo tiempo sufría de gastritis crónica y por estas dos complicaciones me detectaron algo de lo que nunca había sentido síntomas ni molestias: **problemas renales**.

Después de algunos estudios sólo aparecía el riñón derecho. Tuve que ser sometida, durante diez meses, a estudios para poder saber dónde se encontraba.

Al final resultó que el riñón iz-

quierdo estaba en mi pelvis derecha y con un diámetro mucho menor de lo normal y el riñón derecho, que éste sí se encuentra en su posición normal, pero con una deficiencia ligera; mantenía tratamientos cortos y repetitivos por prevención y para cubrir estas deficiencias pero los resultados seguían siendo los mismos.

Además, yo tenía un modo de comer muy desordenado y desequilibrado, que no ayudaba en nada; por ende, de vez en cuando sufría mis recaídas hasta que, como dice mi filosofía de la vida, "*nada pasa por coincidencia ni casualidad, todo tiene una razón y un porqué*".

Yo estaba en el lugar y en el momento indicado, y me hablaron de **Energy**, sentí bastante curiosidad e interés, de modo que me sometí a la prueba y al reto. Los resultados fueron acordes con los órganos que tenía

afectando mi salud y en el estudio energético me salió **Renol, Gynex y Chlorella**.

Pues les cuento, después de **Energy** el cambio fue notable en mi organismo. No sólo me he sentido bien y restablecida con mis riñones, vías biliares y estómago, también con un sin número de afecciones frecuentes que desaparecieron como son: virus gripales, dolores de cabeza, infecciones de garganta, dolores menstruales y stress. ¡Sorprendente! Y por lo único que pudieron desaparecer es por los preparados. Creo firmemente que no sólo contribuyeron a mi pronta recuperación, sino también a prevenir futuras afecciones en mi organismo.

Un saludo desde la *República Dominicana*.

Janice

REVISTA VITAE Nº 17, PÁGINA 7

Será por estrés



Con orgullo, hoy puedo decir que me siento bien conmigo misma, y si esta afirmación la hubiera hecho hace tan sólo unas semanas, habría mentido.

Hace ya 7 años, sin saber el origen ni la causa, tuve un fuerte ataque de pánico/ansiedad que derivó en agorafobia, la cual no me dejaba vivir (¿te imaginas sentir las 24 horas del día, los 7 días de la semana, durante meses y meses un miedo constante, irracional e incontrolable que se apodera de ti?).

Me convertí en una niña de 16 años llena de preocupaciones y limitaciones, hasta que un médico psiquiatra me hizo "*ver la luz*" con un cóctel de medicamentos -con importantes efectos secundarios (Anafrenil, Diazepan, Paroxetina..., entre otros)- y convir-

tiéndome en una persona con dependencia de ellos.

Pasados unos años, decidí dejar los fármacos, creyendo estar bien, pero me encontré con una nueva recaída. Desde entonces, he pasado por distintos tratamientos pero la recaída siempre vuelve a producirse.

Últimamente, los síntomas iban en aumento: el corazón me daba pinchazos, sufría fuertes dolores de cabeza, siempre me sentía agotada y sin fuerzas y por mucho que mi mente y voluntad insistieran, mi cuerpo no respondía.

Hasta que hace 3 semanas, me puse en manos de **Energy** con *Leo Franek*. El planteamiento era muy fácil: sólo debía prestarle mis dedos, dejar que la máquina hablara y que él la interpretara, y probar suerte tomándome el tratamiento indicado.

Describió todos los síntomas que yo

tenía y de los cuales no habíamos hablado en ningún momento. Y además hice un pleno, ¡me diagnosticó los tres tipos de estrés posibles! Me salió **Gynex, Stimaral, Korolen, Drags Imun y Vitamarin**. Decidí en ese momento iniciarme en este nuevo método.

Para mí ha significado un renacimiento, un antes y un después. He vuelto a ser una persona con sus buenos y malos momentos (¡estoy sintiendo!), me siento estable, sin miedos, emocionándome, con energía y sin el agotamiento que me caracterizaba, con ganas de coger las riendas de mi vida..., porque por fin, POR FIN, me siento bien.

Así que déjame pedirte un favor: pruébalo, hazlo por tí.

Aida Roko, Balaguer
Telf.- 617 136 365

REVISTA VITAE Nº 17, PÁGINA 11

La aventura de la vida

Cuando una persona alcanza los cuarenta, sabe y siente que está en el ecuador de su vida. Sabe que ya no es un niño, pero también sabe que no es un abuelito. Está en la cúspide de la pirámide de su existencia, con la suficiente energía para afrontar retos como cualquier joven y con la suficiente experiencia para ponderar las grandes decisiones con la misma sabiduría que una persona mayor.

Y con cuarenta años, me tocó decidir: *continuar por el camino trazado en mi juventud o desandar el camino recorrido y empezar de nuevo*, pues en febrero de 2007, el cielo se me cayó encima.

Me diagnosticaron una especie de desarreglo o desorden metabólico generalizado, que se traducían en los típicos males de nuestra civilización: *hipercolesteremia, triglicéridos, esteatosis hepática severa, hiperglucemia, obesidad, diabetes mellitus* y unos cuantos hiper más en la lista.



Ángel antes de los estudios energéticos

Al principio te quedas en blanco, no asimilas bien el nuevo escenario en el que se va a desarrollar tu vida. Pasados unos días siento la tentación de saber para comprender... y devoro artículos, leo libros, pregunto a los amigos y buceo en Internet.

Cuanto mejor conocía mi situación, el cielo oscuro se acercaba más y más a mi cabeza, con la mala intención de desplomarse sobre mí. Fueron días de nervios, de angustia y sobre todo, de miedo. Porque fue entonces cuando descubrí que ahora me tocaba bajar de la cúspide de la pirámide, que el segundo tramo de mi vida entraba en una caída en picado.

Y en este punto llegó la gran decisión de mi vida. Estaba en una encrucijada: o dejarme vencer por el diagnóstico (atiborrarme a pastillas, dar por perdido todo, etc.) o plantarle cara al diagnóstico con la suficiente fuerza y con la suficiente sabiduría. Opté por

la segunda vía, le declaré la guerra a la diabetes y a todos sus aliados.

Mi objetivo era mantener una guerra de por vida, con la finalidad de no vencerla a ella (pues había leído decía que era invencible), sino que ella no me venciera a mí. Y así decidí comer en tiempo y forma (hasta entonces yo comía dos veces al día y seguía unas pautas alimenticias similares a las de un león: pegarme una zampada y permanecer muchas horas, 10 o más, sin probar bocado, hacer ejercicio (hasta entonces con 27 kilos de más el ejer-



Ángel en la actualidad

cio más prolongado que hacía era bajar al garaje), seguir prusianamente con la medicación y por último gestionar mi estrés (iba como una moto cogiendo las curvas a 300Km/h).

Y comenzó la batalla, día a día, una batalla de una guerra interminable. ¡Qué fácil es decir que hay que comer cinco veces al día! ¡o decir que hay que comer productos frescos y renunciar al fastfood y comidas precocinadas! ¡que fácil resulta decir que hay que practicar deporte una hora al día!... Y a pesar de todo, parecía que la batalla se estaba inclinando a mi favor. Los controles en el Centro de Salud indicaban que podía ir por buen camino.

Un día un amigo me llama y me propone un estudio energético. Siendo una invitación de mi amigo José Ángel González y estando en estado de guerra acepté, (pues todas las armas son buenas y necesarias). Así,

una tarde, entre meridianos energéticos y lucecitas verdes y naranjas de un aparato que recuerda al cuenta revoluciones de un coche, *Leo Franek* me hizo un auténtico plano de batalla, similar a *Waterloo* o *Stalingrado*, una serie de flechas rojas, líneas que se cruzan, subrayados sobre todos mis órganos vitales describían mi estado energético, mi estado de salud. *Leo* lo definió en su momento como una bomba de relojería. Problemas con mi forma de asimilar las proteínas repercutían directamente en el riñón, su mal funcionamiento repercutía a su vez en mi corazón y así, como las fichas de dominó que se desploman en hilera, iba nombrando mis órganos vitales, llegando finalmente al páncreas y al hígado. Todo ello aderezado, lógicamente, con un estado anímico poco deseable.

En aquella primera sesión, yo no abrí la boca. *Leo* iba desgranando cada cosa, el medidor pasaba de una mano a otra, de un pie a otro, **Renol** combinaba con **Korolen**; **Korolen** con **Fyto-mineral** y así unos con otros iban revelando mi estado de salud. Y yo no dije nada. Nada. Sólo al final le comenté que tenía diabetes. Y él me dice que no me preocupe por mi páncreas, que mi problema de salud nacía en mi riñón y en mi corazón.

Tanto las múltiples pruebas que me hicieron en mi Centro de Salud, como los resultados del estudio energético, coincidían: mi cuerpo estaba desequilibrado. En ambos casos se me avisaba de consecuencias muy desagradables para mi salud, e incluso para mi propia vida. Pero había dos diferencias importantes. Mientras la medicina convencional necesitaba de una serie de pruebas de laboratorio, electrocardiogramas, ecografías, etc. para llegar a un diagnóstico; *Leo*, en menos de una hora, me hizo un estudio energético. La otra diferencia, la más importante, es que la medicina convencional me hace un diagnóstico de la punta del iceberg, me dice el estado actual y hace una proyección de las consecuencias. *Leo* sin embargo, fue directamente al origen de mi desequilibrio energético y cómo éste repercute en mi salud.

A partir de ahí, los resultados empezaron a notarse. Mi peso descendía, mis controles de glucemia mejoraban y mi estado anímico iba pasando de la angustia y el miedo al optimismo y al orgullo. Tanto las pruebas de labo-

ratorio como los siguientes chequeos que *Leo* me practicó durante unos seis meses coincidían: estaba mejorando. Incluso el propio *Leo* aventuró que, por noviembre, probablemente, mi médico de cabecera revisaría mi medicación. Mi médico de cabecera revisó mi medicación. Y como siempre, yo sin decir nada. Nada.

Mi tratamiento siguiendo las indicaciones de *Leo* comenzó en abril de 2007 y concluyó en abril de 2008. Los resultados positivos se observaron ya en septiembre. En noviembre prácticamente se podía dar por definitiva la intervención. En enero los resultados eran espléndidos y el último, en abril, no dejó ni la más mínima anotación en rojo sobre mis órganos vitales.

Digamos que obtuve la absolución. Este mismo abril, en consulta con mi médico de cabecera observo como, con cautela, dice no explicarse la increíble evolución de mi estado de salud.

Sin duda, la gran decisión de mi vida, no fue plantarle cara a mi enfermedad. Ni la disciplina férrea en mis hábitos alimenticios, practicar deporte o haber apostado por **Energy**. Aunque todo esto ayudó.

"¿Cuánto te quieres?" "¿A cuánto estarías dispuesto a renunciar por tí?". Dos preguntas muy fáciles de formular, muy difíciles de responder. Así abrió

mi amigo José Ángel una sesión de *kinesiología* que me practicó poco después de mi primer estudio energético.

Nunca antes me había planteado cuánto me quería o cuánto me respetaba. A la primera pregunta sobre cuánto me quiero supongo que la respuesta es TODO. Me quiero todo. A la segunda pregunta, a cuánto estoy dispuesto a renunciar, supongo que la respuesta es a NADA. No puedo renunciar a mi vida, a mi familia, a mi gente, a lo que tengo y a lo que no tengo. Pues todo eso soy yo, y no puedo renunciar a mí. Desde entonces no hay día que pase que no intente encontrar un significado nuevo a las respuestas. Creo que la respuesta era muy sencilla. Sólo era cuestión de reflexionar y de escucharse a uno mismo para llegar a esa conclusión.

"Leo fue directamente al origen de mi desequilibrio energético y cómo repercutía en mi salud."

Así es como tomé mi decisión que me ha llevado a desandar el camino y a empezar de nuevo. Ahora no hago las cosas porque las tengo que hacer... sino porque las quiero hacer. Cuido mi alimentación no porque tengo dia-

betes y tengo que hacerlo, sino porque me gusta comer bien, etc. Ahora lo hago porque quiero, porque me quiero.

Este enfoque de la vida cambia por completo cualquier aventura que emprendas. No sé si son el Centro de Salud o la Medicina Energética los responsables de ello. Quizá todos tengan responsabilidad. Pero a estas alturas de mi vida, mi objetivo ya no es mantener controlada mi enfermedad. Ahora mi objetivo es erradicar la enfermedad. Mi fin último es disfrutar de la aventura de la vida. Tengo, como mínimo, otros cuarenta años para aprender a disfrutar. Gracias.

Angel Morales,
La Laguna (Tenerife)

REVISTA VITAE Nº 2, PÁGINA 10

Un infierno particular

Un problema oncológico, cáncer de mama, la radioterapia, una cistitis crónica y una enorme cantidad de medicamentos son parte del *Vía Crucis* particular de Luz, hasta que se testó con **Energy**.



Hola, soy Luz y lo vivido en los tres últimos años han marcado un antes y un después en mi vida debido a cambios

muy drásticos que hicieron tambalear de forma alarmante mi salud física y psicológica.

Hace ahora dos años me detectaron un cáncer de mama y aunque los especialistas en el tema determinaron que se cogió muy a tiempo, los daños colaterales fueron irreparables. La radioterapia había quemado parte del tejido del lecho mamario y tras varias operaciones para limpiar dicho tejido, el equipo médico decidió que había que practicar una mastectomía.

Estaba aquejada también por una cistitis crónica a lo que se sumaba la ingesta de medicamentos: antiinflamatorios y calmantes para aliviar el dolor en el bajo vientre, que nunca acabaron de erradicar el sufrimiento.

Conocí **Energy** y después de un estudio energético me detectaron un problema de "nucleasas" y puntos bajos en el meridiano de estómago, en el del sistema inmunológico y en el de órganos internos.

Renol fue el primer preparado que mi cuerpo demandó, junto a **Gynex** y **Drags Imun**. A la semana de haber empezado a tomar estos preparados de fitoterapia, los resultados eran tan positivos que no me creía que fuera posible el cambio.

Han pasado varios meses y la mejoría que he experimentado a nivel físico y psicológico me han devuelto las ganas de vivir y de trabajar. Y he podido dejarlos. Para mí ha sido una experiencia revolucionaria y satisfactoria que he vivido en primera persona. ¡Abrazos!

Luz
Telfs.- 669583308 y 977641303

REVISTA VITAE Nº 13, PÁGINA 4

Juan Igor y King Kong

MI nombre es *Juan Igor González*. Como puertorriqueño, o *Boricua*, he dedicado gran parte de mi vida al *baseball*, en donde nací y en el de las grandes ligas de los Estados Unidos de América y conseguí ser nominado en dos ocasiones al salón de la fama, o de los inmortales; es un lugar muy preciado donde se honra el trabajo y la dedicación de los deportistas, en vida y por la posteridad. Aquí no llega cualquiera y un buen estado físico, mucha disciplina y dedicación son esenciales.

Por el contrario, las lesiones te ponen fuera del estadio, y éste fue mi caso. Pero la vida me trajo al bioterapeuta, ingeniero y naturópata licenciado, el señor *Hugo Sánchez Caviedes* y su linda familia, la cual por más de tres años, me ha venido tratando exitosamente. Hoy estoy total-

mente restablecido de mi estructura, he vuelto a las rutinas de ejercicio y entrenamiento, para mantenerme en forma y disfrutar las bendiciones que me restan aún por vivir.



Juan Igor González

Les he hablado del santo, pero no del milagro de su medicina. Siempre que me hace el estudio bioenergético, me da como parte de sus recomendacio-

nes unas gotas, por cierto muy amargas; siempre me dicen que corresponden a cada uno de los elementos del *Pentagrama* y que mi cuerpo por *bioresonancia* las selecciona.

Qué maravilla y qué interesante es el mundo de la bioenergética. De todos los preparados, hay dos que nunca me pueden faltar. Uno se llama **King Kong** y me identifico muchísimo con él. Me da energía, me hace sentir más joven y más fuerte. El otro, que juega un papel muy importante con el estrés es **Stimarral**. Vivir en un mundo tan convulsionado e ignorar los efectos del estrés, es un aut suicidio; pero estos dos productos son una de las grandes bendiciones, donde cada día de mi vida, puedo percibir sus efectos.

Juan Igor González.

REVISTA VITAE Nº10, PÁGINA 6

Embarazada tras ser deshauciada por los médicos

Hace aproximadamente 6 años *Dani* y yo decidimos tener un hijo. Yo tenía 38 años y nada evidenciaba dificultades.

Después de 2 años montados en la montaña rusa del "este mes tampoco", un nuevo especialista me detectó un mioma uterino, me operaron y me sugirieron esperar un año más. Entré en la cuarentena y a volver a intentarlo antes de recurrir a técnicas de reproducción asistida.

En el primer intento me quedé embarazada, pero lo perdí a los 2 meses, y se fue repitiendo el proceso durante un año sin éxito. Paralelamente sufría (desde los nueve años) en primavera de alergia y asma.

Esta fue la principal dolencia que le presenté al terapeuta de **Energy** y, de paso, le comenté que estaba en un nuevo ciclo de fecundación *in vitro* y los problemas que estábamos afrontando hasta entonces.

Leo me había propuesto que tomara **Gynex**, **Vitamarin** y **Peralgin**. En unas semanas, no sólo mi alergia pasó a la historia, sino que sentí un cambio más que significativo en mi salud general. Volví a quedarme embarazada y volví a perderlo, esta vez los médi-



María con su bebé

cos me quitaron toda esperanza. La edad... mis óvulos ya no eran normales... ¿Se acabó la aventura? No, íbamos a optar por que apareciera una donante. Otro año más de espera, quizás más, quizás nunca... Y *Dani* y yo seguimos con el tratamiento de Leo, **King Kong** para él y **Gynex** para mí. Siempre sentí que podríamos conseguirlo, pero que teníamos que llegar

hasta el final.

Mientras iniciábamos el papeleo para adoptar un niño, nos llamaron de la clínica. Los biólogos, alucinando con la calidad espermática de mi pareja. Nuestra hija, *Dora*, nació el 10 de septiembre. Creo que jamás me había sentido tan bien. Hay momentos en los que todavía no me lo puedo creer, es una niña preciosa y todo ha merecido la pena.

Para todas las mujeres y parejas que estéis viviendo algo parecido: ¡Ánimo, no dejéis que nadie os diga hasta dónde podéis llegar! Y transformad toda la frustración en energía, sed positivas para seguir adelante.

¡Salud! Y un abrazo para tod@s.

María Rodríguez-Rey,
Gavà, Barcelona

REVISTA VITAE Nº3, PÁGINA 14

Itziar se pasa a Renol



Hace 4 años comencé a tener unos dolores en la pierna que cada vez eran más fuertes y me impedían andar. Tras un año con muletas y numerosas pruebas médicas me diagnosticaron *displasia fibrosa polioestótica*, que es una enfermedad ósea crónica.

Mi médico me dio un medicamento con muy buenos resultados, tras unas cuantas sesiones los huesos habían mejorado mucho y pude dejar las muletas, pero el dolor no cesaba.

Cada seis meses iba a revisión y si el dolor seguía me ponían la medicación, el problema es que el tratamiento es bastante agresivo y no es muy recomendable usarlo frecuentemente, por eso decidí probar algo por mi cuenta, y lo primero, fue cambiar mi alimentación y aunque mejoré seguía teniendo dolor.

Y entonces conocí **Energy**, me testé con **Supertronic** y me salió que tomase **Renol**, **Stimaral** y **Cytosan** y tras cinco semanas de tratamiento, por fin, el dolor desapareció. Tres meses después no he vuelto a tener dolor en la pierna.

En la revisión con el traumatólogo me dijo que los huesos seguían igual que en la anterior revisión y que como no tenía dolor esta vez no me ponía el tratamiento así que ya nos veríamos dentro de 6 meses.

Así que gracias a **Energy** y a **Renol**.

Itziar Fonseca, Telf.-656 771 316

REVISTA VITAE Nº 13, PÁGINA 6

La displasia fibrosa ósea se caracteriza por tejido fibroso en expansión en el interior de los huesos afectados, en el que se va reemplazando el tejido óseo normal por tejido fibroso y en el que el hueso afectado se ensancha y el hueso cortical adyacente se adelgaza. Es una enfermedad poco frecuente que se suele presentar durante la adolescencia.



Un cuadro complejo



Cuando conocí a Josefa Yanes, presentaba varios síntomas que perjudicaban su organismo; uno de ellos era el continuo movimiento de cabeza, que por lo agresivo del mismo, pensé que era *Parkinson*, al hablar con ella me dijo que llevaba ocho años tratándose con médicos de los que no había obtenido resultados positivos.

El diagnóstico que los médicos le habían dado a Josefa era: *obesidad, hipercolesterolemia pura, hipertensión arterial esencial-HTA, hipertensión esencial benigna-HTA, temblor esencial e insuficiencia vascular periférica de origen venoso*. También presentaba deterioro de la integridad cutánea. Su circulación y retención de líquidos eran impresionantes, con su color rojo de piel bien marcada, en especial en articulaciones y pómulos. Se sentía como muy perturbada por el malestar general que le acompañaba.

Le comenté sobre la terapia vibracional de **Energy** y el rastreo por medio de **Supertronic**, comentándole, lo que el resultado podía proporcionarle. No estaba muy convencida ya que

llevaba ocho años tratándose con los médicos, pero al explicarle en qué le podía beneficiar, se mostró un poco más animada, la testé y los resultados fueron: **Regalen**, **Vironal**, **Cytosan**, **Gynex**, **Grepofit** y **Korolen**; bueno, también le mandé **Skeletin** por un serio problema que presentaba de *osteoporosis* en una de sus rodillas.



Mari Edel con Josefa

Empezó su tratamiento, y fue fantástico ver cómo empezaron a desinflamarse sus articulaciones y el color rojizo en las zonas que estaban afectadas, cómo en las piernas, rostro y parte del plexo, iban tomando un color más natural en su piel. Los médicos le han ido bajando la cantidad de pas-

tillas que tomaba (dieciocho pastillas diarias), su tensión se ha regulado y el cansancio que presentaba se va aminorando día a día.

Ya llevamos cuatro meses de tratamiento y se siente fantástica, hasta el temblor esencial se estabilizó.

Como Josefa Yanes González existen muchas personas con problemas similares, y gracias a los preparados de **Energy** y a **Supertronic**, con la exactitud de sus testajes, podemos ayudar a más personas que tienen problemas, que ningún método anterior le haya podido resolver.

*M^a de Los Angeles Edel Dominguez
Centro Mayuri, La Orotava, Tenerife
Telf.- 674 639 662*

REVISTA VITAE Nº 23, PÁGINA 10

La sangre del Dragón actúa de nuevo



Conoceremos un caso de cáncer renal, con la narración directa de *Deyanira*, esposa del paciente, el Sr. *Honorio Torrealba* y la de la doctora *Sandy* que le llevó. Muy interesante e instructivo.

De *Deyanira* a la Dra. *Sandy*

Mi esposo comenzó a perder peso a principios de año. Esta pérdida de peso se le asoció a un proceso prediabético (esto es lo que arrojaban los resultados de los análisis que se le aplicaron).

Con el paso del tiempo y al continuar la pérdida de peso consultamos

esto pasaba seguía con el tratamiento con **Drags Imun**.

Lo intervinieron en *Caracas* en noviembre de 2010 en el Hospital *Domingo Luciani*, donde le extirparon el tumor y fue dado de alta dos días después. El resultado fue que padecía un *carcinoma renal de células claras*.

La opinión de su doctora

La primera vez que vino el Sr. *Honorio* ya traía un diagnóstico de prediabetes.

Cuando le hice el *estudio energético* comprobé que todos los puntos de *peristáltica* y de *control* salían bajos y que ningún preparado del Pentagrama funcionaba. Así que me fui directa a por **Drags Imun** y claramente se veía como mejoraban un poco todos los puntos que, anteriormente, le habían salido bajos.

Con este tratamiento inicial mejoró la transpiración, el descanso nocturno, su estado anímico y un poquito el peso. Cuatro semanas después le hice una ecografía abdominal que puso de manifiesto que había un tumor, por el que pedí estudios al laboratorio.

En el siguiente *estudio energético* volvió a suceder lo mismo. Aunque los puntos ya estaban mejorando, se mantenía **Drags Imun** como único preparado que seguía mejorando los puntos que aún caían, por lo que siguió tomándolo tres semanas más.

Un par de meses después, se ve claro el tumor renal y que hay que quitarlo; lo derivo a cirugía donde le practicaron una *nefrectomía radical derecha* (le extirparon el tumor) cuya biopsia puso de manifiesto un *carcinoma de células claras* y se sorprendieron ante la ausencia de metástasis en ganglios y especialmente del encapsulamiento del tumor.

Hemos de ver con claridad que lo único que este paciente tomó fue el que le salió en los estudios energéticos que fue **Drags Imun**. Su pronóstico mejoró totalmente y en la actualidad, seis meses después, sigue dando negativo en todos sus análisis

Dra. *Sandy Sánchez*, Martorell
Telf.- 680 438 830

REVISTA VITAE Nº16, PÁGINA 10



con nuestra doctora, *Sandy Sánchez*, quien nos advirtió sobre un proceso profundo y no localizable, ya que mi esposo no presentaba ningún síntoma de dolor, tan sólo un exceso de sudoración nocturna en la zona de la cabeza y el cuello, por lo que prácticamente era asintomático.

Por lo que la doctora *Sandy* ordenó una serie de análisis y estudios a partir de los cuales le recetó **Drags Imun**, en dosis de 3 veces al día 7 gotas bajo la lengua en las dos primeras semanas y luego 10 gotas administradas en el mismo horario hasta terminar el frasco.

Cuando le hicieron la ecografía abdominal advirtieron un tumor en el riñón derecho que era cancerígeno y que había que operar de inmediato (el urólogo Dr. *Palomino* y el cirujano Dr. *Rafael Díaz*) y ordenaron otros estudios ya que necesitaban determinar el grado de compromiso que tenían las arterias principales pues el tumor cubría ambas; concluyeron que la operación era de alto riesgo. Mientras todo

Cuando pregunté me explicaron que todas las áreas adyacentes al riñón estaban sanas de ahí que mi esposo estuviera en la habitación a las 3 horas de operado y le dieron de alta a los dos días de operarle. No consideraron necesario ningún tipo de quimio o radioterapia, y sólo un seguimiento trimestral durante un año.

No necesitó terapia intensiva ni nada especial. Los médicos y compañeros pacientes se quedaron maravillados de que una persona de 62 años se hubiera recuperado tan pronto y con una excelente cicatrización. Además, para esta fecha recuperó su peso y la hemoglobina. **Drags Imun** no permitió la metástasis y provocó el encapsulamiento del cáncer.

En la actualidad ya se le hizo el primer chequeo del año y todos los resultados le salieron muy bien.

Buena doctora éste es mi humilde testimonio; gracias y saludos.

Deyanira

El asma de esfuerzo de Carlos

Hoy, como caso especial, y directamente relacionado con el tema principal de este número (Vironal y el sistema inmune), os traemos el de Carlos, un chavalote de seis años, por lo que será su padre quien nos hable del asma que ha padecido (hasta ahora) y como ha sido su experiencia. Sin duda que el empeño y decisión del padre han sido claves para superar esta molesta enfermedad.



Hola, saludos a tod@s. Es para mí un placer poder expresar en estas líneas la experiencia con los preparados de Energy aplicados a mi hijo.

En febrero de 2011 había hecho el curso de Supertronic y empecé a practicar con cualquier familiar que se dejaba. Para mí, el principal objetivo era mi hijo Carlos de 6 años que, según los médicos, tenía *asma de esfuerzo*, es decir, que cuando el niño corría, empezaba a toser de una forma insistente y asfixiante.

Lógicamente lo que le recetaban era *corticoides* y *broncodilatadores* por inhalación, además preguntando a médicos amigos míos, me decían que lo único que se le podía aplicar era eso, la dichosa *maskarilla*. Por tanto, en cuanto tuve la suficiente destreza con la maquineta, testé a mi hijo, y le salió Vironal y Renol. Más adelante, en los siguientes testajes, sólo le salía Vironal y Droserin.

Pasó el verano bien, pero de nuevo llegó el cole y había que aumentar su

inmunidad, de modo que volví a testar y repetí Vironal y Droserin, pero esta vez acompañados de Grepofit.

En mi afán de perfección y deber de padre, leí los artículos en la revista Vi-



tae de José Antonio Sánchez (Córdoba), y me decidí a molestarle. En octubre de 2011 nos conocimos personalmente y nos vimos en su casa, testó a Carlos, en esta ocasión con *kinesiología* y volvió a salirle Vironal, un preparado de sales, más homeopatía que él nos preparó, además de un preparado muy simple de aloe y miel, explicándonos que el problema estaba en los pulmones y más concretamente en la pleura.

Fue un cambio radical, este invierno pasado, no hemos tenido que apli-

car ni una sola vez la *maskarilla* y a día de hoy, está encantado porque le apasiona jugar al fútbol en el colegio con los amigos, su vida a nivel de sistema inmunológico y de desarrollo físico es muy diferente al que podíamos intuir su madre y yo, cuando desde los cuatro años le veíamos respirar a través de la *maskarilla*.

A medida que pasa el tiempo la evolución de mi hijo me deja cada día más maravillado. Comentaros (y para que sirva como guinda del pastel) que ayer (25/08/12) nos fuimos con las bicis y el tío (o sea, mi hijo) se hizo cerca de 20 kilómetros pedaleando sobre la bicicleta sin parar (y eso que sólo habían pasado dos días desde que le quité las ruedas de apoyo), sin ningún síntoma de asfixia y ni mucho menos de "asma de esfuerzo". Al día siguiente yo tenía más agujetas que él.

Hay un hecho claramente relevante. Este año, en su clase, ha habido varios casos de neumonía (alguno con hospitalización) y ya sabemos cómo circulan los virus entre los niños. Pues bien, Carlos quedó a salvo y no cogió ni la neumonía ni resfriado alguno. Para mí fue la prueba de fuego de que su sistema inmune se había recuperado.

Muchas gracias.

Carlos Díaz Pestana

Telf.- 615 978 202

energydelsur@gmail.com

REVISTA VITAE Nº 21, PÁGINA 12

Alergia, asma y dermatitis atópica

Hola, mi nombre es Periklis y tengo 56 años. Mis problemas con las alergias empezaron hace 10 años. Primero tuve alergia en los ojos, que después pasó a los pulmones (generándome asma), posteriormente rinitis y por último en la piel (dermatitis atópica).

Antes de conocer Energy visité doce (12) dermatólogos y casi todos me daban antibióticos, cortisonas... Al principio me aliviaban un poco para, poco después, volver con más intensidad todos los síntomas.

Una terapeuta de Energy me testó con Supertronic y me dio Cytosan y Peralgin. Podéis ver en la fotografías que el resultado ha sido espectacular. Continué casi un año y medio con otros remedios de Energy mejorando, en general, mi organismo.

Me interesó tanto, que decidí hacer el cursillo y comprar Supertronic para poder tratarme.

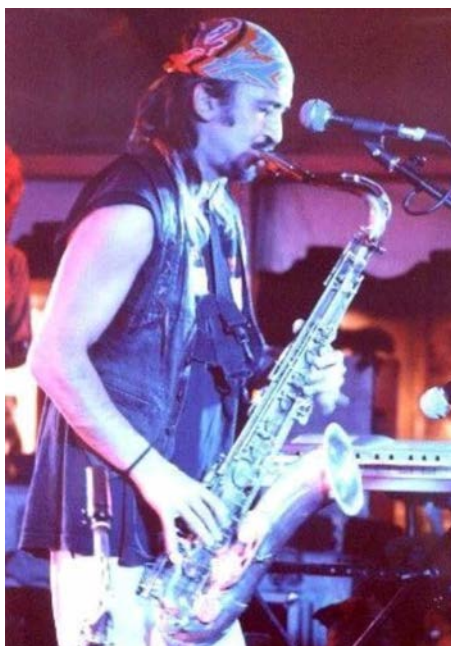
Periklis

REVISTA VITAE Nº 14, PÁGINA 6



Ictus isquémico, un desafío de infarto

¡Hola amig@s! Me llamo Erramun Oyartzábal y hace algo más de dos años padecí un ictus isquémico (infarto cerebral) cuya consecuencia física más relevante fue la de sufrir una hemiplejía severa. El “diagnóstico médico” fue el de: “tal vez consigamos que puedas volver a andar con una muleta, pero el brazo... mejor que te hagas a la idea de que no vas a volver a recuperarlo”



Erramun

En fin, con la certeza más absoluta de mi completa recuperación por bandera, comencé un largo camino de rehabilitación. **Guillermo González-Castelao**, compañero de formación en *Medicina Tradicional China*, me habló de su trabajo de investigación en **Energy**, y me propuso formar parte del grupo de voluntarios para el estudio... y como no tenía nada que perder...

En el primer test me salió **Gynex** como preparado terreno (Tierra), y **Grepofit** y en un segundo test, dos meses más tarde, salió **Korolen** (Fuego) y **Drags Imun**, que se complementaron con **Flavocel** y **Vitamarin**. Mi sistema parecía indicar que había que subsanar un problema previo de metabolización (bloqueo por estancamiento del elemento tierra) antes de entrar a solucionar el problema neuro-vascular (exaltación del elemento fuego).

Mi pretensión no era la de mejorar mi movilidad, en este sentido no esperaba milagros, aunque sí hacer lo posible por armonizar mi sistema y evitar en lo posible que pudiera volver a originar un colapso semejante.

Durante los dos últimos meses (**Korolen**) evité voluntariamente la inclusión de cualquier otro tipo de

terapia, tanto interferente como complementaria. Noté ciertos cambios como en la calidad y aprovechamiento de las horas de descanso, mejora en la condición física, menor afectación ante la ingesta (siempre moderada) de bebidas alcohólicas, menor cansancio postprandial, mayor y mejor funcionalidad y productividad durante el día, mejora en la condición del habla (disartria derivada de la hemiplejía) y ante mi asombro, mejora de la movilidad.

No me malinterpretéis, la mejora de una hemiplejía (siempre y cuando se trabaje para ello) es lenta, sutil y con vaivenes pero siempre en un “*in crescendo*” constante. Bien sea porque el proceso rehabilitador resulte más efectivo al ir acompañado de un adecuado riego sanguíneo, vigoroso, con un correcto aporte de nutrientes y óptima oxigenación, o bien porque... tocaba, la evidencia es la que es y la mejora está.

Erramun Oyartzábal Urretabizkaia, Rentería.
Telf.-670 402 426

Habla su terapeuta



Erramun es un querido amigo, que accedió a participar en la investigación que llevo a cabo sobre la eficacia de los preparados

Energy.

En lo físico, ya relata él su inesperada mejoría: doy fe de que cuando le conocí apenas podía caminar apoyado en una muleta, casi no podía hablar, no podía escribir... y ahora casi corre, escribe con mejor caligrafía que yo con su mano izquierda mientras recupera la derecha, habla con soltura (sobre todo tras el tratamiento con **Energy**) y se desenvuelve mucho mejor.

Como también él os explica los preparados que le salieron, os comentaré los análisis de sangre en vivo. Se emplearon dos técnicas: la microscopía de campo oscuro y la microscopía de contraste de fases. Hice el seguimiento durante cuatro meses, a razón de

un análisis cada dos meses, coincidiendo con los estudios energéticos: A pesar de que las imágenes de vídeo en directo son mucho más sorprendentes – espero poder colgarlas en la web en breve –, podéis ver las fotos, que hablan por sí solas.

En el primer análisis (Fotos 1), las imágenes de glóbulos rojos agregados, estáticos, empaquetados y con una morfología muy alterada (formas irregulares, dentadas, equinocitos, etc.) revelan una oxigenación sanguínea muy deficiente con un alto grado de estrés oxidativo, hepático y renal, y una fuerte tendencia procoagulante plasmática (presencia de fibrina, plaquetas activadas y agregados plaquetares), además de una acidez elevada.

En el segundo análisis (Fotos 2), las células se van disgregando y van recuperando su forma al disminuir el estrés oxidativo y la sobrecarga hepática, al mejorar la función renal, etc.

Por último, en el tercer análisis (Fotos 3), las células aparecen bien disgregadas, con morfología, movimiento y vibración normales, y desaparece el estado de fuerte procoagulación, lo cual indica, en conjunto, un buen equilibrio del terreno biológico (medio intracelular– medio intercelular–medio externo). En definitiva: un avance formidable.

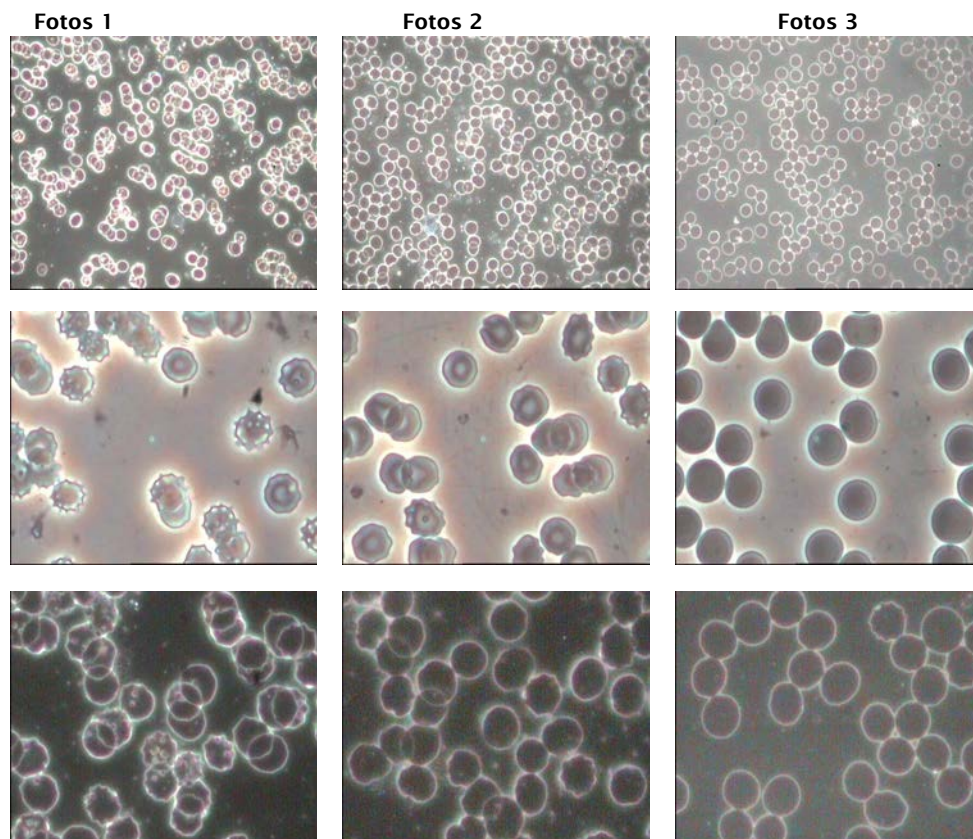
Casi bastaron **Gynex** (*Bazo/Estómago*) y **Korolen** (*Corazón/ID*) para recuperar la función renal, la función hepática, el estado de procoagulación, y demás. Esta es la gran ventaja de **Energy**: mediante la *Electropuntura Bioenergética* podemos detectar cuál de los cinco elementos está alterado y, al recuperar su función, se desbloquea todo el ciclo de la pentacoordinación.

Como muy bien saben los expertos en Medicina Tradicional China, dar con el elemento causante de la disarmonía y qué elemento tratar son las grandes dificultades en el diagnóstico clínico. En este sentido, la *Electropuntura Bioenergética* ofrece evidentes ventajas por ser un método sencillo, claro y rápido y que aporta una información de gran valor.

Volviendo al caso, en mi experiencia y según resultados preliminares de los análisis realizados a 130 voluntarios que tomaron **Energy**, en contraste con los 30 que actuaron como grupo control, puedo apuntar a que **Energy** tiene mucho que ver en la mejoría que experimentan.

Guillermo González-Castelao,
Zarautz - Tarifa

REVISTA VITAE Nº18, PÁGINA 6



Quimioterapia para una dermatitis



Hola a todos, mi nombre es *Cathaysa*, soy terapeuta desde hace dieciséis años y asesora de **Energy** desde hace dos.

Me gustaría exponer un caso que me dejó un poco impactada y no precisamente por lo que esperaba de **Energy** y sus preparados, sino por cómo sigue funcionando la medicina alopática.

Tuve en consulta a una mujer de 54 años, que acudía por una "dermatitis" en la planta de ambos pies. Me contó que, tras haber probado con varias cremas y corticoides recetados por el médico de cabecera sin resultado, éste decide mandarla al dermatólogo del hospital.

Cuál es la sorpresa de esta mujer (a la que, por cierto, quiero con locura), cuando la ve la dermatóloga y le prescribe un medicamento quimioterápico. Ese mismo día vino a contarme lo que le había sucedido y asustada, porque la doctora le advirtió que se le

caería el pelo al tomar dicho medicamento. Aquí es cuando ella me pide que le busqué algo natural, pues regento un herbolario, y le recomiendo que se teste con **Energy**.

En aquel momento, el tratamiento que le salió fue **Renol** y **Artrin**. A los dos meses ya no tenía nada, pero la volví a testar y tomó un segundo tratamiento con **Regalen**. A día de hoy no presenta ni secuelas de aquella piel descamada en la planta de los pies ni se ha vuelto a repetir. Esta mujer es mi madre y su nombre es *Ana María*.

Recomiendo **Energy** a todas esas personas que presentan síntomas de alguna enfermedad y a las que quieren prevenir. Si tienen cerca un terapeuta de **Energy**, sólo tienen que probar, no pierden nada y ganan mucho. Un abrazo grande para todos.

Herbolario Arni-k (Santa Brígida, G.C.).
Telfs.-928 645 148 / 699 149 206

17 REVISTA VITAE 23, PÁGINA 14



Antes del tratamiento de Energy



Tras el tratamiento, el pie perfecto.

Vironal, el amigo de los niños



Hola, mi nombre es *Sonia Maciel* y estas son mis vivencias con **Energy**

Tengo dos hijos, Juan Pablo de 4 años y Alondra que va para 2 añitos. Desde que empezó el año mis hijos padecían gripe de una manera repetitiva, apenas desaparecían los síntomas y ya nuevamente aparecía la enfermedad.

te, se vio obligado incluso a recetarle el antibiótico más fuerte, pero mi hijo sólo estaba bien hasta que dejaba de tomarlo.

El problema era de tal gravedad que a raíz de las infecciones le empezó a afectar el habla, y después de varios diagnósticos se notificó que sólo disponía del 20% de audición en el oído derecho. La única solución que



Debido al continuo estado del sistema inmunológico bajo, mi hijo empeoró con agresivas infecciones en los oídos, lo tuve que llevar de siete a ocho veces al hospital. El pediatra a consecuencia de esta situación lími-

propuso el especialista fue practicarle una cirugía en el oído que consistía en ponerle unos tubos de drenaje durante un año, pero lo peor de todo es que el especialista no garantizaba que se fuera a recuperar.

En vista de la situación decidí comentárselo a mi terapeuta la Sra. *Mayleen*. Seguimos sus recomendaciones tomando la combinación de **Vironal** y **Audiron**. Bendito sea dios que estos maravillosos productos en dos meses sanaron a mi niño.

En el primer mes ya pude notar muy notables mejorías en el estado de mi hijo. A mi hija también le doy **Vironal** de manera preventiva, desde entonces ya no enfermaron más de gripe, sin duda sus sistemas inmunológicos se fortalecieron en gran medida.

Mi hijo empieza a recuperar su audición y ya no padece de los fuertes dolores de antes. En el último chequeo el médico dijo que ya no tenía ninguna infección, ni líquido en los oídos, ¡ya no tenía nada! Todavía no me lo puedo creer. Gracias al tratamiento de **Energy** mi hijo está sano de nuevo sin tener que pasar por un largo y doloroso proceso.

Un saludo desde Los Ángeles CA.

Sonia Maciel

REVISTA VITAE N°16, PÁGINA 8

En una semana, sintió la transformación



Hola, soy *Darlyn Germain*, de nacionalidad haitiana, pero vivo en la República Dominicana.

Quiero contarles mi experiencia con los productos de **Energy**.

Inicialmente yo estaba en una situación muy difícil por mis problemas de salud, hace años que tenía una bola de carne en mi vientre y se movía; era muy dolorosa. También tenía varices, problemas de circulación sanguínea, estreñimiento y dolor de cabeza.

Mi médico me decía que tenía que usar calcio de por vida y muchas medicinas más; nunca veía la solución a mis problemas y el caso empeoraba cada vez más.

Gracias a dios, un día por medio de una amiga conocí a una asesora en la República Dominicana y me realizó un

chequeo con **Supertronic**; estaba tan débil y envejecida, a pesar de tener 43 años, que no podía aguantar cuando me chequeaban, por mi debilidad.

Me salió **Korolen** y también la asesora me recomendó la crema **Ruticelit**; de inmediato empecé el tratamiento y en una semana reviví; el cambio fue tan obvio que las personas de mi alre-

dedor quedaron sorprendidas con mi restablecimiento de salud y me decían que estaba hermosa y joven; mi cabello se puso hermoso y abundante, mi piel ya tenía brillo de vida y mi ánimo e ilusión reapareció. Mi esposo vio tan grande el cambio en mí, que mandó a buscar a las asesoras para consultarse él también.

Gracias a los preparados de **Energy** soy una nueva persona y ahora sí tengo ánimos de vivir y seguir adelante, de hecho, me estoy preparando cada día más para ser asesora de **Energy** y ayudar, así como me ayudaron a mí. Un abrazo, con cariño.

Darlyn Germain Francois,
República Dominicana

REVISTA VITAE N° 19, PÁGINA 7



Leo en su "despacho" de Rep. Dominicana

Un calvario de años, resuelto con Energy



Tenía 23 años recién cumplidos cuando empecé a padecer fuertes episodios de anginas cada tres meses.

Venían con fiebres muy altas (de hasta 42° C) y todo lo que ello conlleva. Duraba entre siete y diez días, y al cabo de tres meses volvían de nuevo. Probaron conmigo varios antibióticos que parecía que no acababan de hacer efecto. Este periodo duró año y medio e iba bajando la gravedad gradualmente.

Cambios profesionales y personales me llevaron a vivir con una fuerte ansiedad y a los pocos meses, tuve un nuevo brote de anginas y de nuevo antibióticos para combatirlos. De repente, llegaba de trabajar por la tarde con fiebre y las piernas llenas de bultos rojos. Fui de nuevo a la consulta y me recetaron antiinflamatorios y reposo absoluto.

Pero nada hacía efecto; los tobillos se hinchaban tanto que no podía notar el hueso debajo de la piel, que se hundía sobre un tacto parecido a la plastilina. Cuando estos bultos en las piernas cicatrizaban, dejaban una mancha oscura en la piel que se despintaba muy lentamente hasta que volvían a salir periódicamente cada dos o tres semanas. Tras varias analíticas de sangre y viendo que no mejoraba empecé a tomar *Prednisona*, un derivado de la *cortisona*. Mejoró algo mi estado pero como efecto colateral empecé a engordar.

Con la llegada del verano, me derivaron a un especialista en medicina interna. Me hicieron biopsias, me visitaron dermatólogos y médicos neuronales sin llegar a nada claro. Empecé a investigar a través de la red sobre mis síntomas, hasta que un día di con algo que encajaba con lo que me ocurría: el *Síndrome de Behçet*.

De entre los síntomas generales de esta enfermedad yo padecía el de llagas bucales, cansancio generalizado, heritema nodoso y problemas de visión. Se lo comenté a la doctora, y llegado el mes de septiembre lo determinó como hipotético diagnóstico. Me añadió dos nuevos medicamentos a los que ya tomaba: *colchicina* y *hemovás* (*pentoxifilina*). Mejoré ligeramente. Los tobillos ya no se hinchaban, la fiebre ya no aparecía y los bultos en las piernas

bajaron ligeramente de intensidad.

En aquella época un conocido me recomendó un tratamiento a base de productos naturales mediante un diagnóstico con un pequeño aparato. Fue así como conocí a *Wenceslao Gómez*, mi asesor de **Energy**.

Era diciembre de 2009 y en mi primer estudio energético aparecieron **King Kong**, **Stimaral**, **Drags Imun** y **Cytosan Innovum**. El terapeuta me confesó que había tratado a gente con fuertes problemas de salud pero que se sorprendió de lo bajo de mis niveles en el testaje. Esa maldita (bendita ahora) máquina no me daba más de 3 puntos sobre 8 del total en los diferentes puntos testados.

Así es como empezó mi tratamiento paralelo con **Energy**. La mejora fue impresionante. Empecé a sentirme mejor física y anímicamente. Al final del primer tratamiento, al ver mi me-

Después de un año de tratamiento y ocho testeos, mi mejoría ha sido muy notoria. Vuelvo a practicar deporte con regularidad, he perdido estos kilos que sobran y mi autoestima vuelve a estar a un nivel aceptable. No sé con exactitud qué enfermedad padezco, pues el diagnóstico del *Síndrome de Behçet* se basa en la evaluación de los síntomas; no hay una prueba ni un indicador que diga con exactitud que uno la padece. Yo creo que mi estado anímico junto a una salud débil me llevaron a esto, y poco a poco con **Energy** y viendo la vida con optimismo voy saliendo de esto.

Jordi Ripoll

Su asesor: *Wenceslao Gómez*
Valls, Tarragona
Tel. 619 751 932

REVISTA VITAE Nº20, PÁGINA 17



Wenceslao y Jordi

jora, me quitaron la *prednisona*. Empecé a bajar de peso (había engordado más de 15 kilos en medio año). Mi vida dio otro cambio. En sucesivas visitas a *Wenceslao*, salieron otros productos como **Renol**, **Vitamarin**, **Korolen** o **Gynex**.

Se iban combinando pero había uno que acostumbraba a salir a menudo: **Renol**. Este producto está relacionado con el riñón y en mi familia hay antecedentes de problemas renales. Parecía que habíamos encontrado mi producto amigo.